

6. Bilbo hiribilduko espazio publikoa

Erdi Aroko hiribilduetan, bi espazio-mota zeuden: alde batetik, partikularrak, batik bat etxebizitzak, eta bestetik, hiritar guztien eremutat jotzen zirenak, ezaugarrien (kaleak, plazak, harresiak eta bideak) edo egitekoen (eliza eta merkatuak) ondorioz.

Espazio publikoak bizilagunen arteko harremanen guneak ziren, eta beraz, hiribilduetako ardatzak. Mediterraneoaren inguruan sortutako Erdi Aroko hirigunetak greko-erromatarren hiriaren, hau da, *civitas* delakoaren oinordekoak dira. Hirigune horietako espazio publikoek garrantzi handia dute, harremanetarako eta gizarteratzeko leku diren aldetik. Musulmanen hiria eta Chueca Goitiaren terminologiaren arabera anglosaxoniarren *town* direlakoak errealitate horretatik kanpo daude: espazio publikoak murrizak dira oso eta ez dituzte greko-erromatarren hirien berezitasunak¹.

Erdi Aroan sortutako hiriak azaldu berri dugun errealitatearen isla argiak ditugu. Hiribilduen azalera osoa kontuan hartuta espazio publikoak txikiak ziren arren, hantxe gauzatzen zituzten ia jarduera guztiak. Espazio publikoetan solasean eta eztabaidatzen jarduten zuten, salerosi eta otoitz egiten zuten, gozatu eta sufritu... azken

batean, bizi. Kanean, plazan, merkatuan eta elizan agertzen da hiriko bizitza. Toki horietan egiten da hiria izenaren jabe; izan ere, gizartea ulertzeko oso modu desberdina du landa-inguruneokarekin alderatuta. Hiria batik bat gogo-aldartea bada², esparru publikoan nabarmentzen da hori.



BILBOKO ESPAZIO PUBLIKOA

6.1. Hiri-barrutia

Bizkaiko hirigutunek, euskal hiribildu guztietakoek bezalaxe, oso informazio gutxi ematen dute hiriko kokapenari eta morfologiari buruz. Hiritarren eskubideak eta betebeharrak, udal-barrutiak eta beste alderdi batzuk neurri handiagoan edo txikiagoan zehaztuta dauden arren, aurrekoak iluntasunik handiengan murgilduta geratu zaizkigu, eta horregatik, guztiz premiazkoa da lursailak aztertzea³.

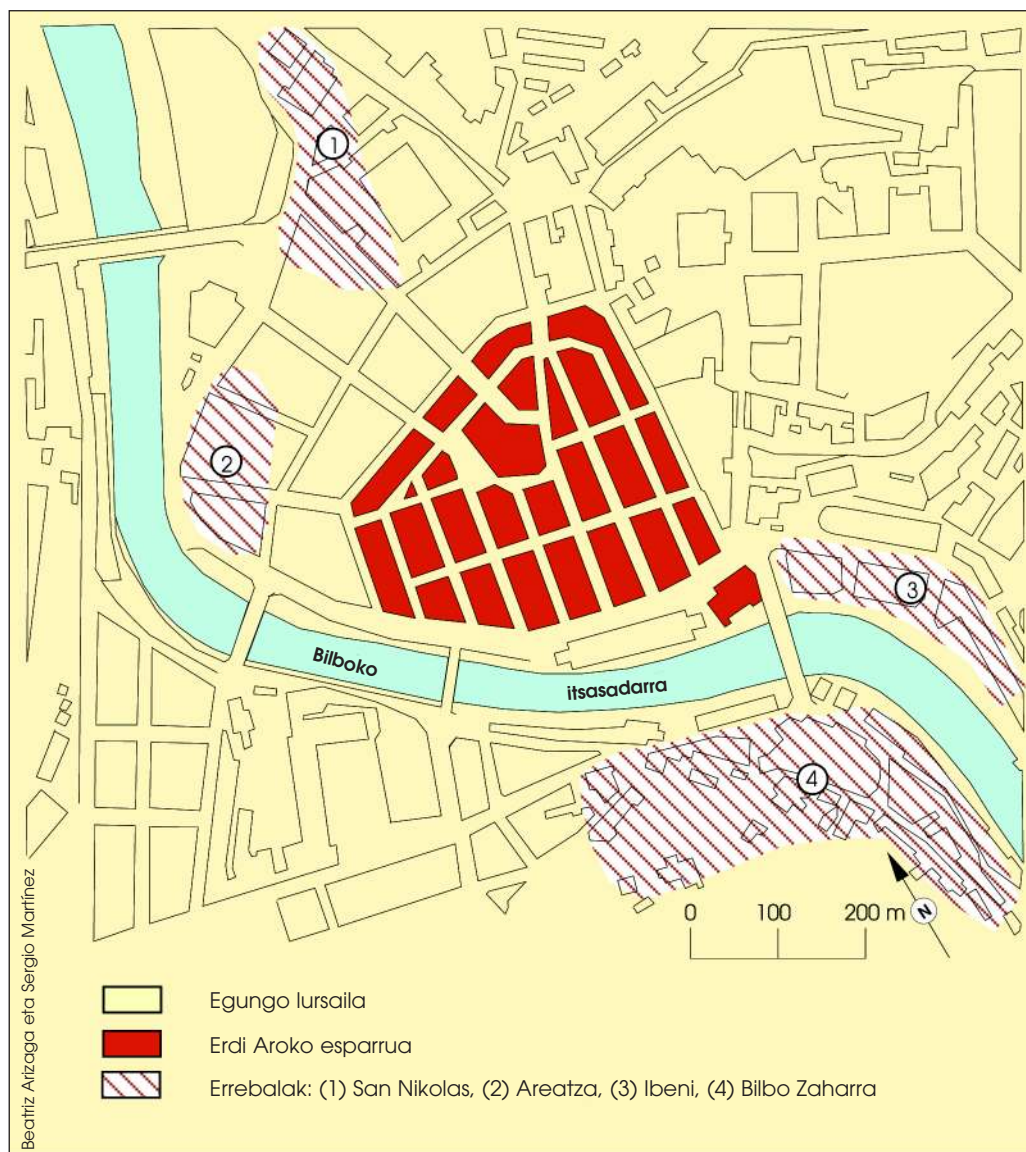
Bilboren kokapenari dagokionez, hau da aipatu beharreko lehen ezaugarria: inguruko lurraldea menderatzen ez duen toki batean dagoela. Gauza bera gertatzen da Bizkaiko gainerako hiribilduetan, Errigoitin izan ezik, neurri batean behintzat. Bilbo itsasadarren inguruko lautada batean dago (urak erraz egiten du gainezka), mendi txikiz inguratuta. Orientazioari dagokio-

nez, planta trinkoa izatea da Bilboren berezitasuna. Zaila da bereiztea zein den Bilboren orientazio nagusia. Bizkaiko hiri gehienetan ekialde-mendebaldekoa da nagusi.

Morfologiari dagokionez, Bizkaiko hiri-bilduek Erdi Arokoen ohiko ezaugarriak

inguruan harresia. Inguruko Lurralde Irekiaren ondoan, argi nabarmentzen dira. Inguruko lurretan baserriak daude hanhemenka, inolako harresirik gabe.

Baina hiria ez da harresien barruan geratzen den espazioa bakarrik. Hiriko ere-



ERDI AROKO ESPARRUA ETA EGUNGO LURSAILAK

dituzte: eliza baten edo gehiagoren inguruan eta batzuetan gotorleku baten inguruan eraikitako etxebizitza-multzoa, eta

muak dira, halaber, berarekin harreman estua eta etengabea duen landa-barrutia⁴ eta han kokatutako errebalak ere. Dena den,

hiriaren benetako muina harresitutako esparrua da, eta bertakoek dituzte abantaila juridikorik handienak. Ondoren, Bilboko Erdi Aroko hiribilduaren esparruez hitz egingo dugu, harresiz barruko txokoetatik hasita.

6.1.1. Harresiz barruko espazioa

Bilboko Zazpi Kaleak plan zehatz bati jarraituz eraikitako Erdi Aroko hirien eredurik aipagarrienetakoa dela adierazi izan da hainbat testutan⁵. Egia esan, Bilboko alde zaharreko eta Bizkaiko Erdi Aroko beste hiribildu batzuetako planoak ikusten baditugu, zalantzan jarriko dugu Erdi Aroko hiriari buruzko ideia tradizionala, hau da, erakunde organikoa eta banandu ezinezko elementua dela aldarrikatzen duena. A. Rossik dioenez, ez dago ezer faltsuagorik hiri gotikoa organiko edo berezkozat jotzea baino⁶.

Bizkaiko hiribilduak, Euskal Herriko gainerakoak, Kantabriakoak eta Asturiaskoak antzera, sortzeko borondatea zegoelako sortu zituzten. Batzuetan, aurretik ere beste herrixka batzuk zeuden lekuetan eraikitzen zituzten, baina betiere, hiri berriak sortzea zen asmoa. Horregatik, plano oso ordenatua da, eta dama-jokoko taularen itxurako trazatuak sortzeko joera da nagusi. Euskal hiriak Frantziako bastidekin lotu izan dira gehienetan, esate baterako, plano erregularren eredurik nabarmenena den Montpazierkoarekin. Bestalde, Linazasororen ustez hiriek nolabaiteko paralelismoa dute Piamonteko *ricettiekin*. *Ricetti* gehienak XIV. mendean eraikitako Italiako herrixkak ziren, eta janariak gordetzeko eta babeserako erabiltzen zituzten⁷.

Bilbon, argitzea zaila den galdera-ikurra dugu abiapuntutzat. Nabarmen bereizten diren bi etapa jasotzen ditu historiografiak Bilbo hiribilduan: lehen etapan, fundazioaren ondorengoan, hiru kale baino ez omen

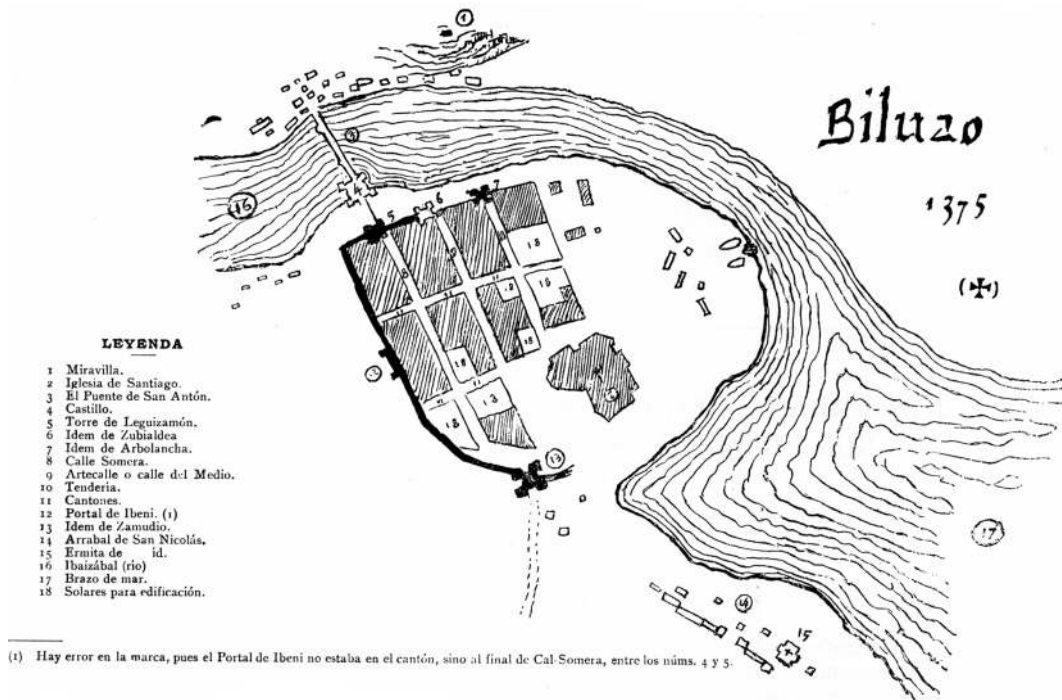
zituen; bigarren etapan, aldiz, gaur egun arte bertako ezaugarri nagusiak izan diren zazpi kaleak egin zituzten. Bereizketa hori egiaztatzen duten erreferentzi dokumentalak urriak dira, eta zalantzazko jatorridunak batzuk; baina ideia horrek harrera ona izan du historiografian, eta kontuan hartu beharrekoa da⁸.

1913an grabatu bat argitaratu zuen Carlos de la Plazak⁹. Bertan, 1375eko plano irudikatzen zen, eta hiru kale bakarrik ageri ziren: Goienkale, Artekale eta Dendarikale. Interpretazio horren arabera, harresiak hiriaren ekialdea baino ez zuen inguratzen, eta babesik gabe uzten zuen mendebaldeko hegal osoa. Urte batzuk lehenago, 1881ean, Joan E. Delmasek 1442ko hiribilduari buruzko grabatua argitaratu zuen bere zazpi kaleekin¹⁰. 1913ko grabatua Delmasenaren zati baten kopia izango da seguruenik.

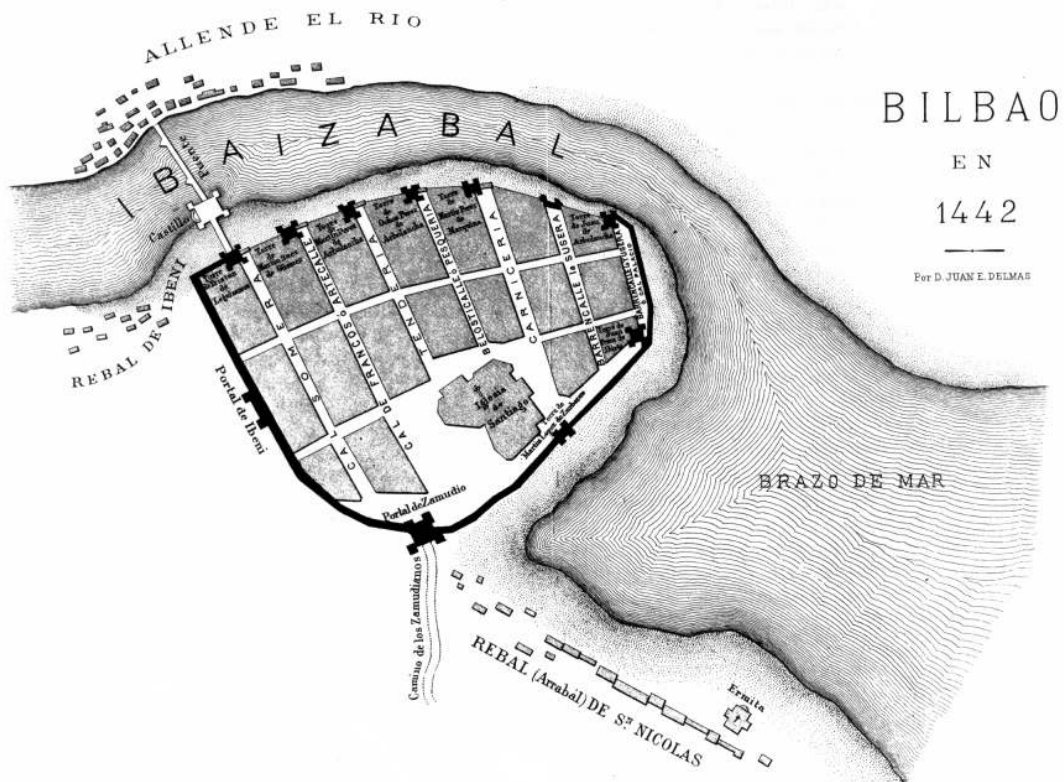
Bi irudikapenek anakronismo nabarmenak eta akats garrantzitsuak dituzte. Lehengoan Santiago eliza klaustro eta guzti ageri da, nahiz eta klaustroa XVI. mendean eraikia izan; bestalde, irudikatu nahi den lehen datarako desagertuta zegoen gotorlekua ere ikusten da. Akatsik garrantzitsuenak hauek dira: Ibeniko atea etxeuharte baten atzealdean dago, eta Zamudioko atearen ondoko orubeen egitura harresiaren ibilbidetik urrun (normalean, irregulartasuna hesiaren arabera izatea zen). 1913ko grabatuan Ibeniko atearen akatsa adierazita dago, baina zuzenduta ez.

Argitaratu zirenetik behin eta berriz errepikatu diren bi irudien oinarri dokumentala ezezaguna da, eta ezezagunak dira, baita ere, irudi horiek islatu nahi dituzten eboluzio-uneak horrenbesteko zehaztasunez datatzera eraman zituzten arrazoiak.

1913ko grabatuko irudia Bilbo hiriaren lehen egiturari dagokio, planteamendu tradizionalaren arabera. Gero, XIV. mende-



CARLOS DE LA PLAZAK 1913AN ARGITARATUTAKO MAPA

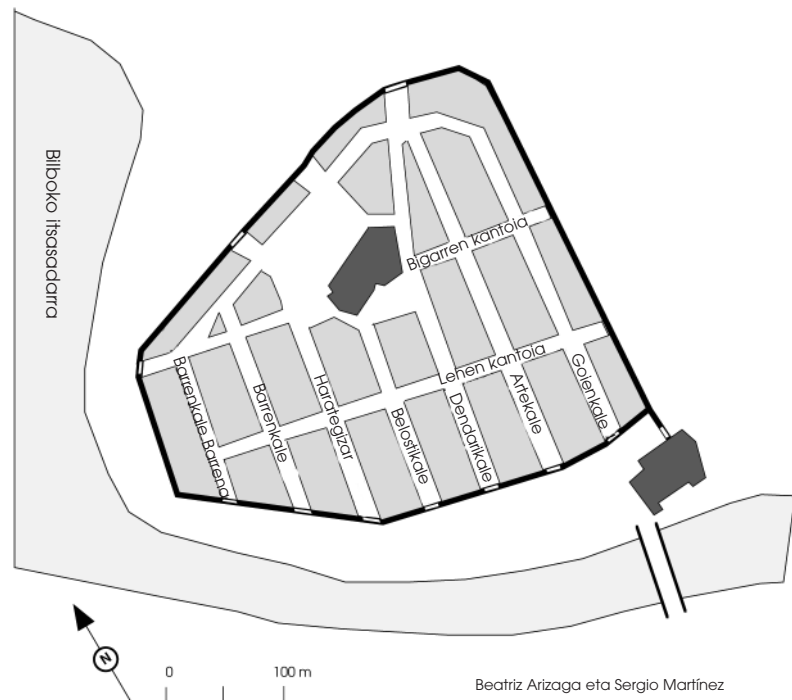


JUAN E. DELMASEK 1881EAN ARGITARATUTAKO MAPA

amaiera eta XV.aren hasiera bitartean, mendebaldeko beste lau kaleak erantsi zitzaizkion lehen egiturari: Belostikale, Harategizar, Barrenkale eta Barrenkale Barrena. Bilboko hirigunea eratzeko bi etapei buruzko hipotesiak oinarri duen aztarnarik garrantzitsuenak Artekale (erdiko kale) toponimoaren berezko esanahia da. Goienkale (goikoen), Artekale (erdikoa) eta Barrenkale (behekoena) izeneko hiru kale paralelo hiri-eskema Bizkaiko hiribildu askotan gauzatu zuten, eta gero, kale paraleloak erantsiz handitu zuten eremua. Artekale izenak hasieran hiru kale paralelo zudelako ematen du aditzera. Baina aztarna horrek ez du indar handirik, Artekale toponimoaren esanahia nabarmena den arren, Bilboko hiru kaleetan behekoena ez baitzen Barrenkale, Dendarikale baizik (eta hasieran Santiago kalea). Zazpi kaleetako bi behekoenak eman zitzaizkien lehen izen hori, gaur egungo Barrenkale eta Barrenkale Barrena kaleei, hain zuzen ere. Bi kale horien izenei erreparatu, badirudi aurrena Barrenkale (beheko kalea) eratu zutela eta gero Barrenkale Barrena (beheko kalearen behealdeko kalea).

Horrenbestez, Bilboko hiriaren eboluzio-uneen interpretazioa baztertu ezin den arren, ez dirudi egokia eztaba daitezko egiazat jotzea ere, balioa ematen dioten elementu gutxi baititu. Hemen hiriaren morfologia aztertuko dugu bere zazpi kaleen bidez, morfologia hori sorreratik edo geroagotik izan zuen kontuan hartu gabe. Esanak esan, interpretazio tradizionalaren alde egingo balitz, ezer gutxi erantsi ahal izango litzaike Bilboko egiturari buruz esan berri dugunari.

Beraz, gure azterketan erabilitako hipotesiaren arabera, zazpi kale paraleloak osatzen zuten plano erregularrari jarraituz sortu zen Bilbo, eta beraz, Bizkaiko hiribil-



BILBOKO ZAZPI KALEAK

duen tipologia bereizgarriaren eredurik jatorrena dugu. Hauek dira hiriko zazpi kaleak ekialdetik mendebalderantz: Goienkale, Artekale, Dendarikale, Belostikale, Harategizar, Barrenkale eta Barrenkale Barrena. Zazpi kaleak itsasadarraren gainaldeko malda txiki batean daude, eta bigarren mailako bi bide edo kale-kantoik zeharkatzen dituzte, batak Santiago elizaren parean eta besteak itsasadarretik hurbilago. Kale batetik bestera azkar joateko, eta beraz, itzulinguru luzeak saihesteko balio zuten kantoiek. Kale bakoitzak bere jardunbide bereizgarria aditzera ematen duen izena du; kantoiek, oster, ez dute inolako izenik.

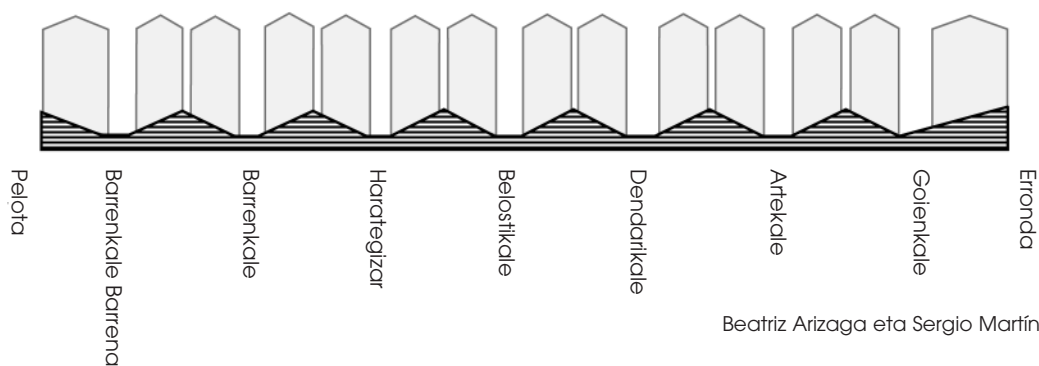
Harresiarekin batera, kaleak eta kantoiak dira hiriaren planoari nortasunik han-

diena ematen dioten elementuak, biztanle- en joan-etorriak taxutzeaz gain, etxeak eta etxe-uharteak eraikitzekeo guneak mugatzen baitzituzten. Kale eta kanto- haiek pasabide estu eta ilunak ziren, baina hantxe egiten zuten bizimodua bilbotarrek, etxeak ostatu hartzeko lekuak besterik ez ziren eta¹¹. Kale eta kantoien egitekoa funtsezkoa zen bai barruko –hantxe zeuden hiribilduko etxe guztiak– bai kanpoko eremuen arteko joan-etorrietarako: kale batzuk harresiko ateetaraino iristen ziren, eta harresiz barruko espazioa kanpokoarekin eta hirira iristen ziren bideekin lotzen zuten. Ildo horretan, Artekale kalea zen garrantzitsuena, Zamudioko atea eta Erriberako plaza, hau da, Mesetatik zetozen bideen bilgunea, lotzen zituen eta.

Kaleen zabalera joan-etorrien arabera- koa izan ohi zen, eta joan-etorrien ugarita- suna, era berean, kaleen kokagunearen arabera- koa. Bost urratsetik (Plentzia eta Gerrikaitzen) zazpira (Errigoitin eta Bilbo- ko Artekale) bitarteko neurria zen usue- na. Bilboko gainerako kaleak zertxobait estuagoak dira, ordea. Kantoiak, bestalde,

tseko kaleak eta lauko kantoiak zeuden, eta Plentzian kale eta kantoiek zabalera berbera zuten. Kantoia- ren zabalera, kalea- rena bezala, bere funtzio komunikatzaile- aren arabera- koa zen. Balmasedan pertso- na eta animaliak barrualdeko kaleetatik itsasadarrera joateko balio zuten kantoiek, baina Plentziako kaian kantoiek, eta ez kaleek, lotzen zuten itsasertza hiriko barrualdearekin. Bilboko kantoiak kaleen arteko joan-etorrietarako erabiltzen zituz- ten, ez kanpoaldera joateko edo merkata- ritzari lotutako jarduera garrantzi- tsuetarako. Bilboko kaleetan luzeena Arte- kale da (250 metro) eta, ondoren, Goienka- le (225 m), Dendarikale (200 m), Harategi- zar (175 m), Barrenkale (140 m), Belostika- le (125 m) eta Barrenkale Barrena (100 m)¹².

Bilboko kantoiek sestra bat dute kaleen artean. Sestra horrek argi-zorrek- in egiten du bat punturik garaienean, hau da, etxe- uharten barrualdeko pasabide estuekin. Modu horretan, hiria euri- eta hondakin- uren biltzaile eraginkor bihurtzen zen. Argi-zorretan bildutako ura, kanto- i eta



Beatriz Arizaga eta Sergio Martínez

BILBOKO ZORUAREN EBAKIDURA LEHEN KANTOIAN

kaleak baino estuagoak ziren. Hori argi eta garbi ikusten da Bilbon: kantoiak pasabide estu eta ilunak dira; kaleak, aldiz, zabalagoak. Balmasedan, ordea, sei urra-

kaleetan zehar, itsasadarrera heltzen zen azkenik.

Ikusten den bezala, Bilboko planoak eskema ordenatu eta erregularrari erantzuz-

ten dio. Bertan, kaleen zuzentasuna eta komunikazio erraza balio positibotzat jotzen dira. Linazasorearen iritziz, Bilboko planoak, Bizkaiko hiri guztietakoek bezala, Lavedanek «arrain-hezurra» deitu zion ereduari jarraitzen dio, kale eta kantoiak zeharkatzearen ondorioz sortutako egitura-gatik¹³. Dena den, hor ditugu, besteak beste, Durango, Gernika eta Elorrioko plano sinpleak. Askotan elementu distortsionatzailearen batek korapilatzen du egitura: Bilbon adibidez, Santiago elizak egin du hori, planoaren zuzentasuna hausten baitu Belostikale moztu eta Dendarikalaren ibilbidea desbideratuz.

Bizkaiko Erdi Aroko hirietan espazio publiko nagusiak kaleak ziren arren, ezin ditugu ahaztu garrantzi handiko beste esparru publiko batzuk, esate baterako, plazak. Erdi Aroan, bi plaza garrantzitsu zeuden Bilbon: Santiago plazatxoaren izenaz ezagutzen zena, izen bereko elizaren ondoan, eta Plaza Nagusia, itsasadarraren, harresiaren eta San Anton elizaren artean. Txikiagoa izan arren, garrantzi handia zuen izen bereko atearren ondoan kokatutako Zamudio plazatxoak ere. Plaza horietan jarduera ekonomiko handia garatu zen, saltokiak jartzeko eskaintzen zituzten erraztasunengatik. Baina zeregin ekonomikoaz gain, beste eginkizun batzuk ere betetzen zituzten hiriko bizitzan: esate baterako, hiritarren bilguneak, festak ospatzeko lekuak eta hiribilduko gizartearen ardatz politikoak ziren (plazetan ematen zituzten ezagutzera ordenantzak eta pregoiak). Horra zer erabaki zuten 1483an Errege-erregina Katolikoek: bandoak deuseztatzeko onartutako ordenantzak Bilboko plazan jakinaraziko zirela, denek eza-gutu zitzaten¹⁴.

Erdi Aroan Plaza Nagusia garrantzitsua zen arren, Bilbon eremu askotan, eta ez bakar batean, gauzatzen zituzten jarduerak. Alderantziz, espazio publikoak hainbat bilgune zituen eta bilgune horiek Erdi

Aroko hirigintzak ezaugarri zuen egitura polizentrikoa ematen zioten hiriari¹⁵. Gaur egun, hiri gehienek ondo zehaztutako negozio-gunea dute; Erdi Aroan, aldiz, Bilboko txoko guztiak, plazarik zabalenetik hasi eta kantoirik estueneraino, bizi-bizirik zeuden.

6.1.2. Harresiz kanpoko espazioa

Esparru sozial eta ekonomikoari zegokienez, Bilboko erdigunea harresien barrualdeko espazioak osatzen zuen arren, harresiz kanpo ere baziren beste hainbat elementu, hiriko errealitatetik banandu ezin zirenak: besteak beste, errebalak, kaia eta zubiak.

6.1.2.1. ERREBALAK

Erdi Aroko hiriak inguratzen dituzten harresien kanpoaldean beste espazio bitxi batzuk daude: errebalak. Errebalek lotura-funtzioa betetzen dute hirigunearen eta landa-esparruaren artean, bitarteko zerbait balitz bezala.

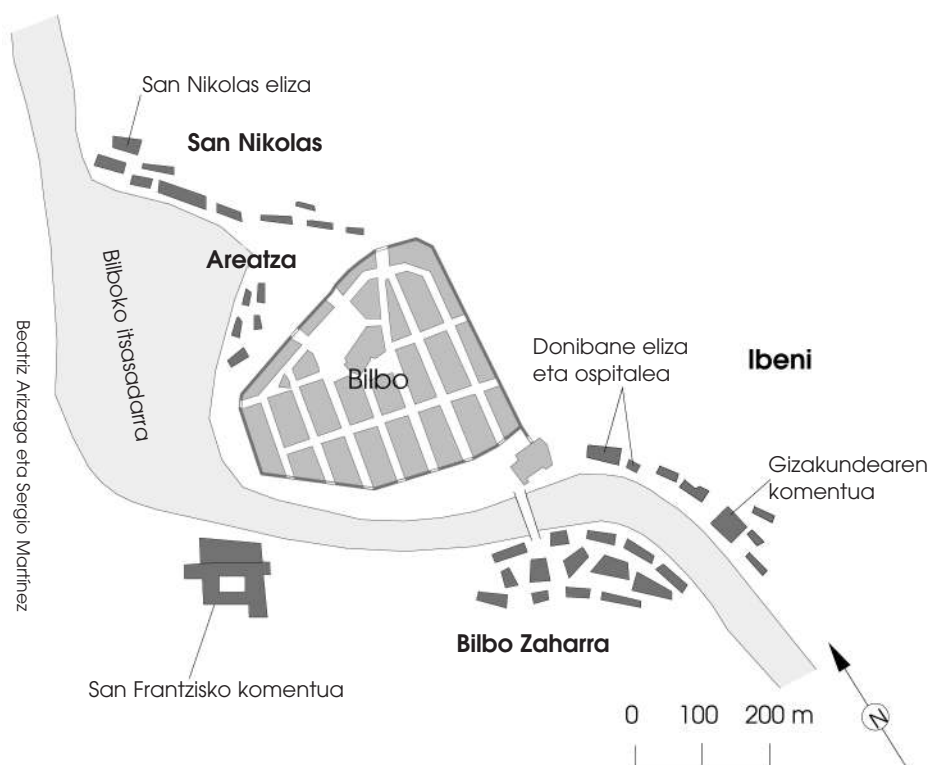
Errebalek Erdi Aroko hiribilduetako eremu marjinalak ziren, erdi-gunetik kanpo zeudelako eta, batik bat, biztanleria-motagatik, hau da, gehienetan gizartean baztertuen zeuden taldeen bizileku zirelako. Euskal Herriko hiriguneetako biztanleak hasieran gizarte-maila bertsukoak zirenez, errebaletakoen marjinaltasuna ez zen beste leku batzuetan bezain nabarmena, baina ezin da esan baztertuta ez zeudenik ere. Dena den, behartsuenei gizartean gora egiteko aukera ere ematen zieten errebaletak: eremu horietan jarduera ekonomikoak puri-purian zeudenez, bertakoek bazuten aberasteko eta harresi barrura bizitzera joateko modurik. Euskal Herriko errebalak, hirien kanpoaldean egon arren, leku bizi-bizirik ziren, eta parrokiak gisa antolatu ondoren, harresiz barruko esparruan sartzea ere lortu zuten hainbatek.

Euskal Herriko errebaiek mendekotasun handia zuten lekuan lekuko hiribilduarekiko, izan ere, hiribilduek kontrol zorrotza ezartzen baitzuten kanpoaldeko guneen gain, eta beti zintzoa ez zen konkurrentzia ere bai. Bilboko ordenantzetan argi ikusten da errebalak gune marjinalak zirela eta hiriak diskriminazioan oinarritutako aginpidea betearazten zela¹⁶. Horren adibide nabarmena dugu Bilboko errebaletako biztanleen kexua: hornidura-salmentaren gaineko ordenantzek kalte egiten omen zieten, sotoak hiri barruan alokatze- behartzen zituztelako¹⁷. Errebaletako etxebizitzak eraikitzea ere kontzejuak ikuskatzen zuten zuzenean. 1500ean, Bilbo Zaharrean baimenik gabe eraikitako hainbat etxe eraisteko agindua eman zuten kontzejuak¹⁸. Hala-ko desadostasunen emaitzak etengabeko auzietan mamitzen ziren gehienetan, esate baterako, errebaletako hainbat bizarginek Bilbo hiriarekin izandakoan. Hiriaren alegazioen arabera, bizartegiak harresiz kanpo egotea kaltegarria zen merkataritza-interesentzat, eta horregatik, bizartegiak ixteko edo harresiaren beste aldera eramateko eskatu zien. Beste adibide bat Bilboko kontzejuak Joan Perezi bere etxea hiriko errebal batean harresitik ehun metrora eraikitzeko baimena ukatu izana dugu¹⁹.

Errebalak hainbat eratako arrazoiek eraginda eraiki ohi zituzten, baina bi ziren

garrantzitsuenak: hiribildua gehiegi hazi eta harresiaren barruan behar beste leku ez zegoelako edo, hiribildutik kanpo jarduera garrantzitsu (merkatua, burdinola, kaia) edo leku erlijiosoren bat (santutegia edo monasterioa) egonik, etxebizitzak eraikitzea erabakitzen zutelako.

Bizkaiko errebal gehienak hiribilduen hazkunderari erantzuteko sortu zituzten batik bat. Kanpoaldeko jarduera edo pizgarriren baten ondorioz sortutakoak ez dira



BILBO HIRIBILDUKO ERREBALAK

horrenbeste, baina hala ere, zenbaitetan ezaugarri hori ere lagungarria izan zen etxeak eraikitzen hasteko.

Errebal gehienak harresiaren inguruan kokatu zituzten, batik bat ateen ondoan, kontuan hartu behar baita gizon eta salgaien etengabeko joan-etorriek merkataritzako tratuak eta negozioak sustatzen zituztela, eta ondorioz, leku ezin hobeak zirela behin betiko finkatzeko. Bestalde,

argi dago errebalak bete-betean hedatzeko nahitaezkoa zela hiriko harresiaren inguruan ere zeregin ekonomikoren bat gartztea; bestela, harresien helburu bakarra hiria babestea izan balitz, ez zen errebalak sortzeko premiarik egongo. Horixe gertatu zen Biasterin (Arabian) eta Seguran (Gipuzkoan). Bien izenak nahiko adierazgarriak dira, eta ez bata ez besteak ez zuten ia errebalik

Errebalen egitura ia-ia kopurua bezain ugaria zen. Egitura nuklearra, luzetarakoa, sakabanatua, lekuan lekuko mendi-hegalaren edo errekararen arabera... zuten. Beraz badirudi, errebaletan etxeak inolako plangintzarik gabe eraiki eta eraiki egiten zituztela. Bilboko zazpi kaleen egitura inguruko errebaletako nahaspilarekin alderatuz gero, argi eta garbi ikusiko dugu zein txarra den aurre-antolamendurik gabe eraikitzea.

Leku batzuetan, eskekoen monasterioen inguruan, jabetzak zatitu ondoren, sortu zituzten errebalak. Baina Bizkaian alderantzizko prozesua izan zen nagusi: lehenbizi biztanle-guneak sortu ziren, eta ondoren, monasterioak. Ildo horretan, monasterioak errebaletan kokatu izanaren ondorioz, lursailen banaketa guztiz desberdina zen hiribilduen kanpoan eta barruan. Harresiz barruko lursailak tamaina bertsukoak ziren eta errebaletakoetan, aldiz, jabetza txiki pribatuak, monasterioak, familia nobleen azalera handiak... zeuden.

Bilbon errebalatzat jo zituzten bai seguruenik fundatu aurretik ere hantxe zeuden biztanle-multzoak (Allende la Puente edo Bilbo Zaharra eta San Nikolas-Askao), bai hiribildua hazi ahala sortutakoak (Ibeni, gaur egungo Atxuri, eta Areatza)²⁰.

Bilbo Zaharreko errebala San Anton zubiaren beste aldean eraiki zuten, Urduñatik eta Balmasedatik zetozen bideek bat egiten zuten tokian. Bertako erliebe latza-

ren arabera morfologia zuen, guztiz irregularra eta gaizki antolatua. Handik gertu eraiki zuten, 1498an, San Frantzisko komentua, Bilboko garrantzitsuena, alegia.

Ibeni errebala hiriaren ekialdeko muturrean garatu zuten. Harresiko ate batetik, Ibenikotik (hortik zetorkion izena), sartzen ziren bertan. Auzo horretatik (edo bestela, San Anton zubia zeharkatuz) Durangoko bideraino iristen ziren. Errebaleko elementu hiritar nagusiak Donibane ospitalea eta kapera eta Gizakundearen moja-komentua ziren. Bilbo Zaharrak baino egitura luzeagoa zuen, eta bertako bideari jarraitzen zion; errebal/bide peto-petoa zen, beraz. Honela deskribatu zuen Guiardek Ibeni errebalak (Atxurik) XVI. mendean zuen itxura: Atxuri, mahastiz, gaztainadiz eta hariztiz osatutako basoa, ospitale bihurtzeraino handitutako Donibane ermitaren inguruan zegoen, eta Legizamon dorrea eta artean hiriko bigarren eliza zena besarkatzen zituzten harresi-atalek banantzen zuten erdigunetik...²¹.

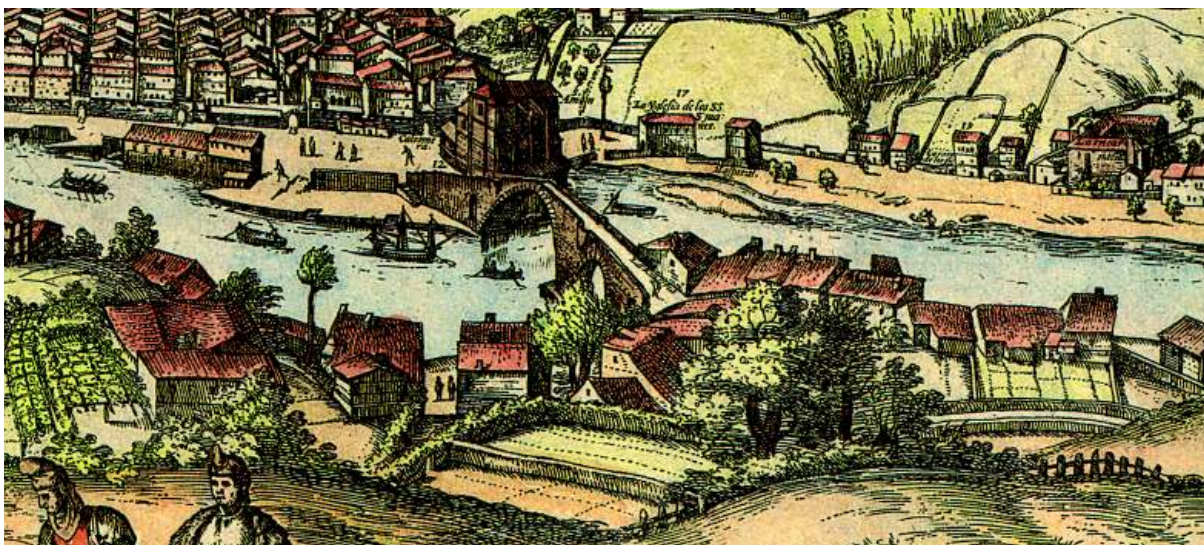
San Nikolas-Askao errebaletan Zamudio atetik San Nikolas elizara zihoan bidearen inguruan antolatu zen biztanleria (gutxi gorabehera gaur egungo Gurutze eta Askao kaleen inguruan). Garai hartan itsasadarraren ertzean zegoen bide hori. Ibeni errebala bezala, nahiko txukun egituratu zuten aipatutako bidearen inguruan.

Azkenik, Bilboko mendebaldeko harresiaren eta itsasadarraren ertzaren artean Areatzako errebala zegoen, seguruenik egitura sakabanatua zuena.

Errebalak leku aproposak ziren barruan gauzatu ezin ziren jarduera gogaikarri edo arriskutsuak kokatzeko: esate baterako, sutegiak edo kaiak. Ondorioz, instalazio horiek sortarazten zituzten sute-arriskuak eta eragozpenak zirela eta, Bilboko ordenantzek sutegiak harresiz kanpo kokatzeko agindu zuten, eta San Nikolas-Askao errebala aukeratu zuten, hain zuzen, hiria sortu

zutenetik edo agian lehenagotik ere marinenen bizileku zena²².

Aldi batez, errebalen garapen nahasiak ez zion eragozpenik sortu hiribilduari,



BILBO ZAHARREKO ERREBALA (AURREALDEAN) ETA IBENIKOA (ATZEALDEAN, SAN ANTON ZUBIAREN ESKUINEAN). *Civitates Orbis Terrarum*eko grabatua, 1575.

Era berean, burdingintzari lotutako jarduerak Bilbo Zaharrera eraman zituzten, segurtasun-kontuen ondorioz eraman ere, nahiko gogaikarriak zirenez, hiriko kaleetan eduki nahi ez zituztelako.

harresiz barruko eremuak hirigunean okupazio handia baitzuen, baina ez itogarria. XV. mendearen erdia alderako, ordea, Zazpi Kaleek jendea hartzeko zuten ahalmena gainditzen hasita zegoen, hiriak izandako

6.1.2.2. ZABALGUNEAK

Bilbok lehen bi mendeetan lortu zuen oparotasunak biztanleriaren hazkunde nabarmena eragin zuen, batetik, berezko gorakadaren ondorioz, eta bestetik, hiriarren bizitasunaren berri izan ondoren abantailak aprobetxatu nahian beste toki batzuetatik etorritako biztanle berri ugarien eraginez. Hiriguneak Bizkaiko Jaurreriko esparrurik handienetakoa zuen arren, Bermeokoak eta Lekeitiokoak bakarrik gainditzen baitzuten, hamabosgarren menderako hainbat errebal zituen inguruan. Hiriko bizimoduan parte hartu arren harresien barrualdean bizitzeko tokirik ez zuen biztanleria hartzen zuten errebalok.

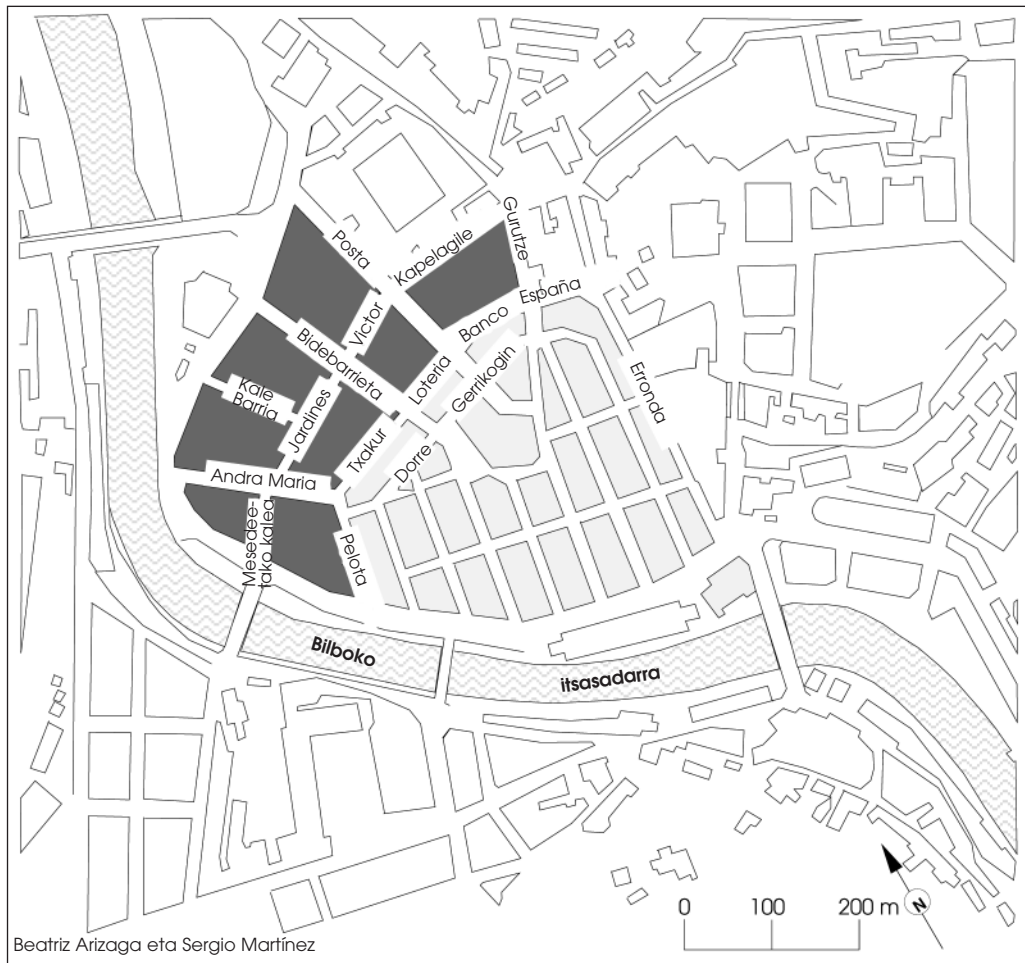


SAN NIKOLAS ETA AREATZA
Civitates Orbis Terrarum

arrakastaren ondorioz. Biztanleriaren etengabeko hazkundeari erantzun ahal izateko ezinbestekoa zen hirigunea zabaltzea, eta

egoera horri San Nikolas eta Areatza errebaletan zabalgunek eginez eman zioten konponbidea. Bi errebalak, gero ikusi zen eran, modu nahasian hazi ziren, bide baten

tzeko²³. Hiria zabaltzeko proiektua ez zuen onartu garai hartako erregeak, eta 1483ra arte itxaron behar izan zuten. Urte hartan, Isabel erregina Santo Domingo de



BILBOKO ZABALGUNEA SAN NIKOLAS ETA AREATZA ALDERA

inguruan lehena eta sakabanaturik bigarrena.

Labayruk dioenez, 1463an, hiriko zabalgunea abian jartzea erabaki zuen Bilboko udalak. Horretarako, ahalordea eman zuen Mendoza korrejidorearen eta Basurto batxilerraren alde, gortera joan eta beren izenean errege-baimena lor zezaten San Nikolasetik ibarrean aurrera hiria zabal-

la Calzadan zegoela, Bilboko kontzeju, alkate, eliztar, erregidore, zaldun, ezkutari, ofizial eta gizon zintzoen eskabidea jaso zuen. Eskabideak zioenez, harresiaren barruan oso leku gutxi (*“muy poco circuyto”*) zegoen jendea bizitzeko, eta beraz, behar-beharrezkoa zen *“alargar la dicha villa a la parte que mejor e mas sin perjuicio a los vecinos della se pudiese fazer”*. Isabel erre-

ginak baimena eman zuen, alkatea eta hiri-ko lau gizon zintzo gaiaz ardura zitezen eta hiriak behar zituen soro eta baratzen har zitzan. Soro eta baratzen truke, bi lagunek (bata hiribildukoa eta bestea kasuan kasuko lursailaren jabea) tasatutakoa ordaindu beharko zuen. Baldintza osagarria ere ezarri zuen erreginak: zabalgunea ere alde guzietatik itxi beharko zutela *“de cal y canto, según e como está cercada oy la dicha villa”*²⁴.

Errege-baimenarekin hasi ziren espazio hori moldatzeko lanak. 1492an auzia sortu zen udalbatzak kale bat egiteko hartu zuen baratzen inguruan, eta 1526an zabalgunearen eremua eta ibilbidea finkatu zituzten. 1528an 4.000 dukateko zerga ezarri zuten zabalgunek sortutako gastuei aurre egiteko (orubeak erosi, harresia eraitsi...). XVI. mendeko hogeita hamarreko hamarkadan ere hiria mendebalderantz zabaltzeari buruzko aipamen zuzen eta zeharkakoak egiten jarraitu zuten. Horrek esan nahi du prozesua etengabea izan zela, baina ez oso azkarra²⁵.

Zabalgunearen ezaugarriak zehaztasunez azaltzea ez da erraza, aipamen dokumentaletan ere ez baita xehetasun handirik ematen. Dirudienez, abiapuntua Zamudio-ko atea zen, eta handik, San Nikolaserantz jotzen zuen, itsasadarraren besoa inguratuz eta bide berria eratuz. Bide horrek Errege Kalea zuen izena, eta egungo Gurutze kalea da. 1560an geratu zen bide gisa irekita behin betiko. Bide horren trabeska beste batzuk antolatu zituzten, gerorako: adibidez, Iturribide kalea (Askao Iturrira zihoan bidearen gainean). San Nikolas errebalaren alderdi bat eraberritu egin behar izan zuten, eta orduan eraiki zituzten egungo Askao eta Esperantza kaleak ere. Zabalgunek Zingiria kalean zehar jarraitzen zuen Las Ibarraseko hariztiraino (Campo Volantin), gutxi gorabehera gaur egun udaletxea dagoen eta garai hartan San Agustín komentua zegoen tokiraino²⁶.

Baina zabalgunea ez zen San Nikolaserantz bakarrik zuzendu. Birmoldaketak Areatzan ere izan zuen eragina, eta hango belardi eta ihitokietan etxebizitzak eraiki zituzten. Horixe bera egin zuten Barrenkale Barrena kalearen kontrako harresiatalaren ondoan eta gaur egungo Dorrekalean. XVI. mendeko hogeiko hamarkadan Bidebarrieta kalearen ingurua mugatu zuten. Hala zioen, behinik behin, Karlos V.a erregeak Santiago plaza eta Bidebarrieta kalea lotzen zituen atexka apala ate zabal bihurtzeko emandako baimenean, kale hura baitzen *«de las principales la más poblada y la que mejor ponía en contacto el pueblo murado con el Arenal y la ría contigua»*²⁷.

Zazpi Kaleei dagokienez, XVI. mendean ere hainbat lan burutu zituzten. Honako hauek dira aipagarrienak: Plaza Nagusia itsasadarraren aurrean mugatzea, Erronda kalearen zirriborroa egitea eta San Anton elizaren ondoan udaletxea eraikitzea.

XVI. mendearen amaieratik hasi eta XVII. mende osoan zehar eman zioten Bilbori oraingo egitura. 1571ko sutearen ondoren, harresia eraitsi egin zuten eta kanpoaldeko etxebizitzak erabat integratu ziren jatorrizko gunean. XVI. mendearen amaieran Pelota kalea eraiki zuten pilotalekua zegoen lekuan eta Bidebarrieta kalea luzatu egin zuten. Izenak adierazten duen moduan, bide berrien gunea zen. Dendrikalaren atzealdean beste bide bat eratu zen Areatza alderantz: egungo Posta kalea. Azken horren trabeska egin zuten Iturribide kalea. Santiago elizaren bueltan Zazpi Kaleak inguratzen zituen gerrikoa sortu zuten jatorrizko harresiaren ibilbidearen gainean: Dorre eta Gerrikogin kaleek osatzen zuten. Kanporago ere beste gerriko zabalago bat zegoen, Pelota, Txakur, Loteria (garai hartan Chorros de San Miguel), Banco España (Hiltegia) eta Erronda kaleek osatzen zutena.

XVII. mendean, Erribera kalea sortu zuten Barrenkale Barrena kaletik San Nikolas elizaraino, Andra Maria kalea ireki zuten eta Santiago (Posta) kalean etxebizitzak eraiki zituzten Areatzaraino. Azkenik, Zazpi Kaleak inguratzen zituzten bi gerrikoak urbanizatu egin zituzten. Gainera, beste gerriko batek Alde Zaharra mugatu zuen Mesedeetako, Jardines, Victor eta Kapelagile kaleekin. Horrela, Bilboko plana osatuta geratu zen: Santiago kaletik erradio moduan zegoen antolatuta, itsasadarren ia meandro osoa hartuz.

Bilbo Zaharra berrantolatatzeko lanei ere mende horretan ekin zitzairen: uholdeek suntsitutako eraikinak berreraiki ziren, esate baterako, Errenteria-ko Etxea eta Harategi Berria, eta etxebizitza partikularrak egin ziren, bai eta bideak hobetu ere, batez ere San Frantzisko komentura zihoana. Bilbo Zaharreko plaza kontzejuak hartutako orubeetan egin zuten. Ibeni errebalak ere hainbat aldaketa izan zituen, Ollerietagoiena eta Ollerietabarrena kaleen inguruan Ollerietta auzoa eratzearen ondorioz.

Mende horretan, itsasadarreko besoa kaien bidez itxi zuten erabat; urak herritik gora eta behera zuten zabalerara mugatu zituzten, beraz. Areatza gehiago apaintzeko, zumardia landatu zuten, eta esan beharra dago, bilbotarrek oso gustuko zutela, eta oraindik ere benetan gogoko dutela. XVI. mendearen amaieran hasi eta XVII. mende osoan zehar egindako lanen ondorioz, goitik behera eraldatu zuten hiria eta askoz itxura irekiagoa eta garbia-

goa eman zioten. Zabalkuntzak bi emaitza izan zituen: batetik, gunee berrien eta alde zaharren egokitzapen bikaina, eta bestetik, funtzioak alde zaharretik gunee berrietara lekualdatzea. Areatzan eraikitako kaiei esker, itsasontziek jadanik ez zuten Plaza Nagusiko kaietaraino joan beharrik, XVII. mendearen erdia aldera arte



AREATZAKO PASEALEKUA

Bilbao y los pueblos de su ría en la tarjeta postal

egin ohi zuten moduan. Gainera, Andra Maria, Santiago (Posta) eta Done Mikel (Bidebarrieta) kaleetan lonja eta dendak jartzeko erraztasunak indar handiz erakarrri zuen Bilboko burgesia, zabalguneko leku irekiak nahiago baitzituen alde zaharreko kale estuak baino. Hori dela eta, hiriko “negozio-gunea”, beti sakabanatuta egon den arren, Plaza Nagusira eta Bidebarrieta kalera lekualdatu zen XVII. mendean²⁸.

6.1.2.3. PORTUA

Erdi Aroan, Bizkaiko Golkoaren kostaldeko portuetatik Bilbokoa zen segurueneta-

koa. Bizkaiko lurraldean itsasadarrak zuen hozka sakonari esker, inolako arriskurik gabe babesten ziren itsasontziak ekaitz ugarietatik edo etsaien erasoetatik. Hala ere, Bilboko portua hain desiragarri egiten zuten ezaugarriek aurpegi bikoitza zuten: Bilboko portua segurua zen, baina bertara iristea oso zaila. Nabigatzaile trebeek baino ez zuten lortzen, beti ere zorrea lagun izanez gero. Horregatik, itsasadarra egoera onean mantentzea eta portuan egitura egoiak ezarri itsasontzien lana erraztea izan ziren Bilboko agintarien etengabeko zereginak²⁹.

Portuaren itxura fisikoa eta bertako etengabeko konpontze- eta handitze-lanen gorabeherak aztertzen hasi aurretik, funtsezko kontu bati erreparatu behar diogu: Bilboko portuaren gaia ez da bereizita aztertu behar, itsasadarreko portuarekin edo Nerbioiko portuarekin batera baizik. Bilboko portu-eremua ez da eta ez zen izan bertako kaleen parean kokatutako kai-multzoa bakarrik, estuario, abra eta itsasadar osoa baizik. Oso ondo adierazi zuen hori Ciriquiain-Gaiztarrok: «*desde donde comienza el abrigo hasta donde permite el calado fondear los barcos*»³⁰. Bilbo hirian salgaiak ontziratu eta lehorreratzeko, nabigagarritasun-baldintza egoiak behar ziren itsasadar osoan, eta ez goialdean bakarrik. Horregatik, Erdi Aroko eta Aro Modernoko mendeetan zehar, itsasadarreko ertzak portu-lanetarako moldatu zituzten arian-arian. Itsasadarreko portu handiaren gune nagusiak Bilbo eta Portugaleta izan ziren, bata itsasadarren goialdean eta bestea sarreran. Bi hiriek itsasontzien joan-etorrien alde egiteko zuten nahiak eraginda, elkarlanean jardun zuten kaiak konpontzen eta itsasadar hondoa pilotutako hareek sortzen zituzten etengabeko arazoak gainditzen. Hala eta guztiz ere, merkataritza-trafikoa kontrolatzeko borrokak ugariak izan ziren.

Bilbon eraikitako kaiei buruzko lehen aipamenak 1402koak dira, hain zuzen, San Anton zubiaren aldamenekoei buruzkoak. Hiriko merkataritza-trafikoa ugaritu ahala, gero eta azpiegitura gehiago behar zituzten, eta horregatik ekin zieten aipatu berri ditugun lanei eta beste hainbati. Itsasadarren ertzean atrakatzeko lubeta eta kalak moldatu zituzten, itsasontziek salgaiak erraz zama zituzten.

1463ko albiste baten arabera, San Anton zubiaren ondoan zeudenen orde bestea kaitzatzeko eraiki zituzten, eta baita gehiago ere: Santiago (Dendarikale) kalearen irteeran eta Andra Mariaren atearen ondoan (Areatzan). Harresiko ate horren ondoan egon zitekeen kokatuta Bilbo hiriko antzinako portua, arrantzaleak hantxe bizi ziren eta.

Ikusten denez, lanek etengabeko arreta eskatzen zuten; izan ere, mareen eragin etengabearen eta aldiaren behin gainezka egiten zuen uraren eraginez, hamaika kalte izaten zituzten aipatutako eraikuntzek. Horregatik, udalak dirutza handiak ordaindu behar izaten zituen lehendik zeuden azpiegiturak eta itsasadar osoan egindako berriak mantentzeko. Diru horren kopuru bat ardo zuri, fruta, olio, gatz eta beste hainbat produkturen salmentatik eta premia berezietarako "matxura-zergatik" ateratzen zuten.

Marinelek Bilbora iristeko aurkitzen zituzten oztupo guztien artean handiena Portugaleteko barra zen, dudarik gabe. 1502an, Bilboko Joan de Garita eta Guiot de Beaugrant, eta Burgoseko Pedro de Castillo teknikariek baieztatu zuten: «*que el rio que viene de Gresalsu por junto a la casa de las arenas hace tanto daño que si remedio dello no se pone en breve tiempo e con dilligencia podrá ser que se pierda toda la canal desde San Nicolás de Somorrostro fasta el sortidero de las naos delante de la villa de portogaleta*». Arazo larri hari konponbidea emateko, Gobelas ibaiaren ibilbidea desbideratzea

proposatu zuten teknikariek, hareen arazoan eragin handiegirik ez zuten arren. Baina Getxoko biztanleek uko egin zioten lanak egiteari, eta azkenean, ez ziren gauzatu. Baliteke Getxotarren jarreraren arrazoia itsasadarreko bi hirien hazkundea geldiaraztea izatea, edo Ciriquiain-Gaiztarrok iruzkin barregarri bidez adierazi zuten bezala, ez zitzaielako oso kristaua iruditzen ibaiak Jainkoak jarri zituen lekutik desbideratzea³¹.

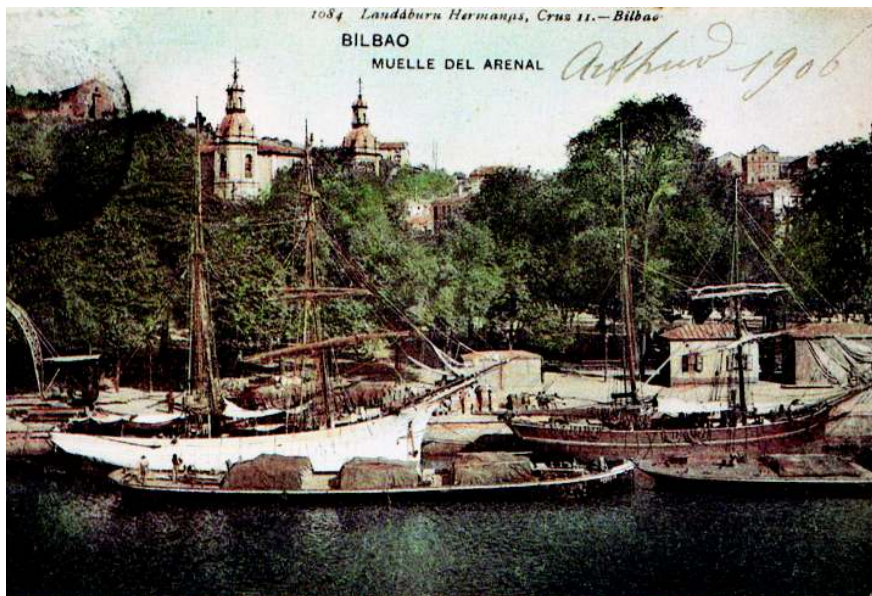
Proiektua ezin zela gauzatu ikusirik, beste irtenbide bat bururatu zitzaien: Flandestik buia handi batzuk ekartzea,

itsasontzi askok salgaiak bertan deskargatzen zituztela kontuan hartuta. Orduan, bi kai zeuden: Andra Maria eta San Frantzisko. Bilbo Zaharrak ere Errenteriarri itsatsitako kaiak zituen, eta burdina salerosteko erabiltzen zituzten.

Garai hartan hiru balantza zeuden hirian, atrakatzeko kaien ondoan: Goienkalekoa, lehen eta bigarren kantoiaren artean; Barrenkalekoa, Martin de Zurbaranen dorretxearen aurrean zegoena eta «*destinado a pesar anclas, uñames, fierro y todas cosas de navíos*»; eta San Lazarokoa, hau da, Askako ospitale zaharrekoa, San Nikolas errebelean.

1530ean, Portugaleteko barrak nabigazioari sortzen zizkion eragozpenen inguruko albiste gehiago zabaldu ziren. Urte hartan, flotagai-luek arazoa konpontzeko ez zutela balio ikusita, hirurogei brazako kaia eraiki zuten Portugaleten. Lan hura, Portugaletentzat ez ezik, Bilbo eta Burgosentzat ere izan zen interesgarria. Kaia ez zen oso handia, baina egoera pixka bat hobetzeko balio izan zuen. Handik urte batzuetara, bilbotarrek lanei jarraipena ematea erabaki zuten: 350 brazako luzera, 5 metroko zimenduak eta 4 metroko zabalera eta garaiera eman zioten. Enkantean braza bakoitza 25 dukate-tan eskaini zuten, baina inork ez zuten hartu. Azkenean, braza bakoitza 50 dukatetan egin zuten.

1538an, Portugaleten hainbat urtez jo eta ke lanean etengabe jardun ondoren, Bilbo eta Burgoseko kontsulatuak konpromi-



AREATZAKO KAIAK. Bilbao y los pueblos de su ría en la tarjeta postal

itsasontziei itsasadarrerako sarbidea errazteko. Ideia abian jarri zuten, baina jakina, arazoa ez zen konpondu, eta beste zerbait pentsatzen hasi behar izan zuten berehala.

1527an eustorma eraiki zuten Donibane ospitalearen eta San Anton elizaren artean, itsasontzietako zama-lanak errazteko. Garai hartan, Areatza aldea ondo prestatuta egongo zen itsasontziek atrakatzeko, San Antonera iristerik ez zuten zingo handiko

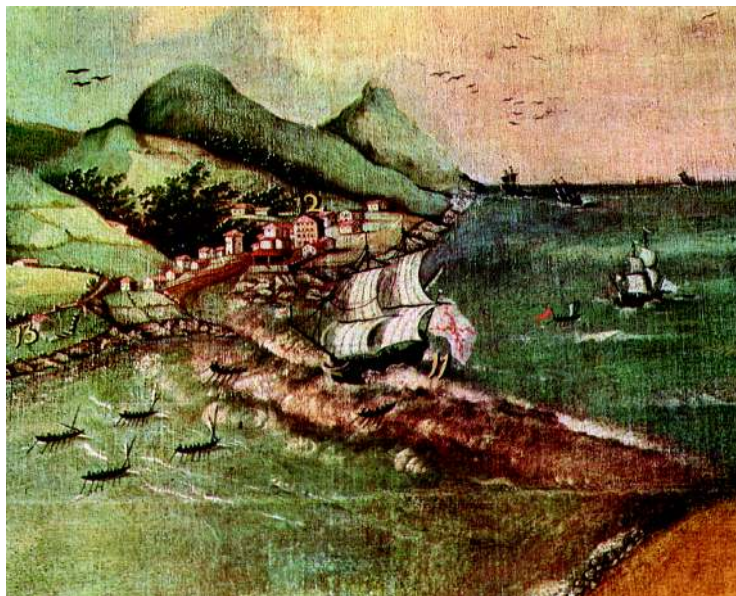
soa hartu zuten jarraitzeko eta lan berriak merkantzien gaineko zergen bidez lortutako diruarekin ordaintzeko. 1540an, 400 metro zituen kaiak. 1558an, Burgosek, Portugaletek eta Bilbok aurrera egiteko behar ziren 2.000 urrezko dukatak hiruren artean ordaintzeko konpromisoa hartu zuten.

1568ko abuztuaren 22an, Portugaletek eta Bilbok kaien konponketari buruzko eskritura berria sinatu zuten. Honela zioen: «*que los muelles antiguos que estaban de parte de Portugalete hacia Sexto se ayan de alçar y se alcen y rreparen de manera que el acreciente de las mareas no los sujeten ni cubran como los suelen sujetar y cubrir; que el muelle que está debajo del Solar de la dicha villa de Portugalete se haya de alçar y alce por rrazon de suso dicha y se prosiga asta la rribera de la sardinera y, desde la dicha rribera elexandi allí su contra muelle se comience un nuevo muelle asta que llegue a la peña herbosa que es la que está junto de la piedra*».

Itsasadarraren sarreran hain beharrezkoak ziren egokitzapen-lanak egiten ari zirela, Bilbo hiriaren ondoko portuaren azpiegiturak hobetzen ere saiatu ziren, batik bat kai zaharrak konponduz eta berriak eraikiz.

1539an eusteko eta bideratzeko oholesia eraiki zuten San Agustin komentuaren ondoan, eta harresi handi bat Areatzan. Bi lanek helburu berbera zuten. 1555ean, Areatzako lan berria harriztatu eta lauzatu ondoren, Kai Berria inauguratu zuten, gaur egungoa baino pixka bat barrurago. XVI. mendean itsasontzien edukiera asko handitu zenez, San Antongo kaira iristerik ez zuten ontzientzat egin zuten kai berria.

XVII. mendean, itsasadarreko portua hobetzeko lanek etenik gabe jarraitu zuten,



PORTUGALETEKO BARRA

Bilboko Portuaren Batzordearen mendeurrena

bai itsasontzien edukiera gero eta handiagoa zelako, eta beraz, atrakatzeko instalazio hobeak behar zituztelako, bai mareen gorabeherak lehengo lanetan kalteak eragiten zituztelako. Egia esan, Erdi Aroan egindako lanak oso ahulak izango ziren, eta XVII. mendean ere halaxe jarraitzen zuten.

1640an kontratua egin zioten Martin de Fulla maisu arotzari, «Areatzako oholesia» eraiki zezan. Sendotze-lanak itsasadarraren ertzean oholak ilaran jarriz egiten zituzten, eta gero elkarri lotu eta estekadura osatu. Estekadura haritz-oholez estali behar zen zulorik utzi gabe, eta egitura osoa kalitatezko iltzez josi. Ciriqiain-Gaiztarrok dioen bezala, zulo gutxi egon eta oso iltze onak erabili arren, ezinezkoa zen lanek betirako irautea, marearen gorabeherak, kresalak eta mikroorganismoek egurrean zuten eraginaren ondorioz lehenago edo geroago hondatu egiten baitziren.

Areatzako oholesia ez ezik, Ibenikoa eta San Agustin kaikoa ere eraiki zituzten. Harri-lanak ere egin zituzten: esate baterako, ibaian jarritako eustorma eta mihiei esker, itsasontziek sartzeko aukera izaten zuten, marea oso altua ez zenean. 1623tik 25era bitartean, Martín Ibáñez de Zalvidea maisu arkitektoak kaiak eraiki zituen itsasadarraren ertzean, Gizakundearen komentutik hasi eta San Agustineraino. 1636an kai berria eraiki zuen, mihi eta guzti, Areatzan; 1638an, Cavaren aurrean; eta 1641ean Hara-tegizar kalearen ondoan eta Naxaren aurrean. Horrela, mende erdia baino lehen, Bilboko itsasadarraren ertz guztiak kaiz eta ontziratzeko tokiz beteta zeuden. Ziur aski ez ziren izango oso egonkorak, baina bai funtsezkoak hiriko portuei lotutako jarduerarako.

XVII. mendeko beste lan garrantzitsu bat Deustuko kaia izan zen. 1658an egin zuten, agian itsasadarrak leku horretan Bilbon baino sakonera handiagoa zuelako, edo beharbada, hiriko portua gainezka zegoelako. Era berean, 1669an kuboia eta kaia eraiki zituzten Campo Volantinen.

Edukiera handitzean, itsasontzi askok hirira heldu baino lehen atrakatu behar izaten zuten, normalean Desierton, Lutxanan eta Olabeagan. Handik gabarretan garraiatzen zituzten salgaiak hiriko kaietaraino, eta ibilbide horrek asko garestitzen zuen kostua.

XVIII. mendean lanik garrantzitsuenak ez ziren egin Bilboren inguruan, itsasadarra baino zertxobait beherago baizik, hau da, Portugalete, Getxo, Leioa, Erandio eta Deustuaren inguruan batik bat.

Itsasadarraren itxura XIX. mendean aldatu zen benetan goitik behera: bi ertzak eraberritu ziren eta gero eta behar handiagoi erantzuna emateko gai izango zen portu moderno berriaren oinarriak ezarri. Eloorrietako bihurtzearen ibilbidea aldatu egin zuten, barraren egoera hobetu, itsasadarraren bi ertzak ia oso-osorik bideratu eta

Santurtzin Victoria Eugenia Erregina izeneko atrakatzeko kai handia eraiki. Hitz gutxitan esanda, lehengo pasabide bihurri eta zaila era guztietako itsasontziak igarotzeko moduko kanal bihurtzea lortu zuten. Zingorik handieneko itsasontziak ere sartzen ziren. Aurreko mendeetako itsasadarreko ibilbide latz, nekez eta arazoz beteak aspal-diko kontuak ziren jadanik, portu berriari esker.

Gaur egun oso zaila den arren Erdi Aroan itsasadarreko portua nolakoa zen eta zertan jarduten zuten imajinatzea, pentsatzekoa da kaira itsasontziren bat iritsi bezain laster bertakoek zama-lanei ekingo zietela eta lagun askoren artean egingo zutela dena: salgaiak bizkarrean hartu, animalien gainean ezarri eta eskorgen zein beste tresna batzuen laguntzaz batera eta bestera eramanez. Oraindik ere hainbat arrantza-jardueratan eta portu txikietan argi ikusten da nolako bizitasuna, jendemugimendua eta zeregin ugari sortzen diren itsasontziren bat lehorreratzeko eta itsasoratzen denean. Portu handietan garabien beso metalikoek egiten dituzte zama-lanak. Hain zuzen ere, itsasadarreko portuak lortu duen garapen izugarria ikusita, ezin dugu imajinatu ere egin antzina zenbaterainoko aztoramena eta nahasmendua sortzen ziren itsasontzi bakoitzaren inguruan; Nerbioi itsasadarreko biztanleriak jo eta ke diharduen inurritegi erraldoi bizibizia ematen zuten.

6.1.2.4. ZUBIAK

Azterketa honetan lehen ere aipatu dugun modura, hiri-gutuna eman aurretik antzinako Bilboren kokapenak bazuen zerikusirik mareabeherarekin zeharka zitekeen ibi naturalarekin.

Beraz, leku aproposa zen itsasadarreko bi ertzen arteko komunikaziorako.

1300. urtean hiri-gutuna eman ziotenetik, Bilbok hazkunde nabarmena izan



Bilbo sortu zutenetik (1300) gaur egunera arte, ezin konta ahala esku-hartze egin dira itsasadarrean. Bilboko itsasadarra arazo-iturri gogorra zenez, portuko lanak errazteko premiak eraginda, etengabeko lanak gauzatu behar izan zituzten bai bi ertzetan bai azpialdean. Lanetan hirualdi nagusi bereiz daitezke: hiribilduaren fundazioetik 1511n Kantsulatua sortu arteko urteak, Kantsulatuaren garaia eta 1877tik gaur egunera arte.

- 1300etik 1511ra
- Kantsulatua
- 1877tik hona

Beatriz Arizaga eta Sergio Martínez

zuen, eta seguruenik, horrek bultzatuko zituen agintariak itsasadarreko bi ertzak lotzera eta garai hartan hiribilduak zituen harreman ekonomiko garrantzitsuak erraztuko zituen zubia eraikitzen. San Anton zubiari buruzko lehen berria Garcia de Salazarrek eman zuen: 1342an hor zegoela, baina agian lehenago eraiki zutela. Nabigazio-premiak zirela eta, oso zubi garaia eraiki behar izan zuten. Zubiak bi arku zituen itsasontziak azpitik igaro ahal izateko. Horregatik, seguruenik ez zen oso sendoa izango, eta behin eta berriz hondatuko zen hiriak jasaten zituen uholde ugarietan. Etengabeko konponketa-lanen ondorioz, hasierako itxura apala aldatu egin zen, eta azkenean, montio edo arraseko arku handi dotorea ematen zuen, Hogenbergen grabatuan ederki ikusten denez. Grabatuan, bi arku nagusi eta hiri aldean beste arku txiki-txiki bat ikusten dira. Erdiko arku handia zen, itsasontziak igarotzeko modukoa. Zubiak ertz irtenak zituen aldamenetan eta oinarri sendoak kaiaren gainean.

XVI. mendean, udalak etengabeko konponketak egin behar izan zizkion hiriarentzat ordezkazina zen elementu horri, kon-

tu hartu behar baita Urduñarako eta Balmasedarako bideen irteera naturala zela eta Durangorako bidearen irteera ere izan zitekeela. 1593ko uholde handiak kalte izugarriak eragin zizkion erdiko zutabeetako bati, eta eraikinaren egonkortasuna arriskuan jarri zuen. Egoera larria zen arren, kontzejua ez zen presaka ibili, eta bost urte geroago erabaki zuen lanak Pedro de la Torre harginari agintzea³².

Hurrengo mendeetan aldaketa gehiago egin zizkieten San Anton zubiari. Hala eta guztiz ere, Erdi Aroko itxurari eutsi zion XIX. mendera arte, eta agian, garai hartan Bilboko elementurik bitxienetakoa izango zen. 1894an, San Anton zubiaren hiriko trafiko handiari aurre egiteko gai ez zela ikusirik, Bilboko udalak beste bat eraikitzea erabaki zuen. Zubi berria ez zuten kokatu San Anton elizaren aurrean, atzealdean baizik.

Hainbat urtez bi zubiak egon ziren itsasadarrean, baina zaharra hondatua zegoenez, udalak eraistea erabaki zuen.

Bilbotarren zerbitzura sei mendez leialtasun osoz egon ondoren, betiko galdu zen San Anton zubiaren. Oraindik bizirik dirau, ordea, hiriko armarrarian.

Erdi Aroaren amaiera aldera hirian beste zubi bat eraikitzeko proiektua jarri zuten abian, baina hutsean geratu zen.

Frantziskotarrak itsasadarraren Abandoko ertzean ezarri zuten komentua, Bilboko Barrenkale eta Barrenkale Barrera kaleen parean, eta handik gutxira, zubia eraikitzea erabaki zuten, komentuko eta hiritarren arteko harremanak are zuzenagoak izateko eta Bilbora San Anton zubitik joateko egin behar zen itzulingurua saihesteko. Itzulingurua benetan hain luzea ez zen arren, frantziskotarrak serio hartu zuten proiektua, eta Joana erregeinak 1509an arku bakarreko zubia eraikitzeko baimena ematea lortu zuten. Zubiak bina zutabe izan behar zituen euskarriztat itsasadarraren ertzetan. Egitura horrek San Anton zubiaren premia berberari nahi zion erantzun: itsasontziak zubi azpitik igaro ahal izateko beharrari. Proiektuaren handitasuna bera eragozpen izan zen, lana ez baitzen bideragarria. Baina handik urte gutxira, itsasadarraren erdian zutabea zuten arku bikoitzeko zubia eraikitzeko proiektua egin zuten³³.

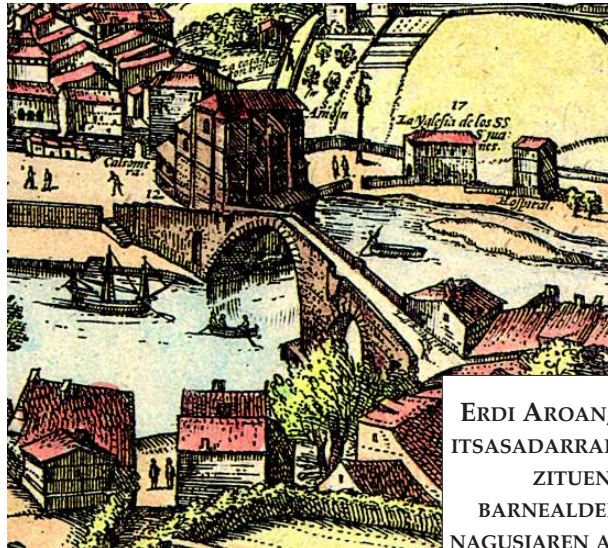
Proiektu berria errege-epai betearazlearen bitartez onartu zuten, 1511n, baina ez zen inoiz gauzatu. Hiriaren interesetan eragina zuen ororekin egiten zuen moduan, eragin hori ia hutsa izan arren, udalak ezezko biribila eman zion eraikitzeko baimen eskariari. Horra zein argudioz baliatu zen: uholdea egon eta urak zubian presatuz gero, sekulako kalteak egongo lirakeela hiribilduan.

Frantziskotarrak tematuta zeuden zubiaren proiektuarekin, eta Barrenkaleko kai

ondoan zutabea eraikitzea erabaki zuten. Lehen uholdean bertan, baina, lanak bertan behera utzi zituzten, uraren indar gogorrak

itsasadarraren ertza atzerantz eraman zuelako.

San Anton zubia eta inoiz eraiki ez zen San Frantzisko zubiaz gain, XVI. mendean beste egitura txikiago



ERDI AROAN, SAN ANTON ZUBIAK
ITSASADARRAREN BI ERTZAK LOTZEN
ZITUEN, ETA BILBOTIK
BARNEALDERANTZ ZIHOAN BIDE
NAGUSIAREN ABIAPUNTUA ERE BAZEN.
ERDIKO ARKU HANDIARI ESKER,
ONTZIAK AZPITIK IGAROTZEN ZIREN,
CIVITATES ORBIS
TERRARUM EKO GRABATUAN
IKUSTEN DENEZ.

batzuk ere egon ziren:

San Agustin, Areatza, Lasao (Kadagoa ibaian) eta Ibeni zubiak, hain zuzen ere. Egurrezko egitura arinak ziren denak, Ibenikoa izan ezik, eta ez zuten itsasadarra osorik zeharkatzen. San Agustin zubia, Uribarriko igarobidea, oso-oso eskasa zen. Abando, Bilbo eta Begoñaren artean banatzen zituzten mantentze-lanak, baina denbora laburra egin zuen jardunean, nabigatzeko oztopo zelako³⁴.

6.2. Babes-sistema: harresiak, atek, gotorlekua

Harresia da Erdi Aroko hiribilduen ezaugarri bereizgarria. Garai hartan ezin zen ulertu harresirik gabeko hiririk. Hain zuzen ere, Alfontso X.aren Agiriek harresiz inguratutako herriei ematen zion hiri izaera³⁵. Harresia eta hiria banandu ezinezko bi errealitate ziren.

Erdi Aroko hiri guztiek garrantzi handia eman zioten babesari, eta harresia ezinbesteko elementu bihurtu zen zeregin horretarako. Baina harresitutako eremuaren ezaugarri nagusietakoa herritarrak babestea zen arren, kanpoko landa-aldea barruko hiri-esparrutik bereizteko ere balio zuen, ba-

koitzak bere estatutu juridikoa zuen eta. Bestalde, kontrol fiskala gauzatzeko eta hiriak zegozkion zergak kobratzeko eskubidea betearazteko leku aproposa zen. Harresiaren barrualdean bizi zirenen helburua inguruko landa-barrutikoen bizitza ekonomikoa koordinatzea eta zuzentzea zen. Landa-barrutietako baserriak sakabanatuta zeuden eta ez zuten inolako

harresirik³⁶. Hiri-gutunetan hiria landatzen jotzen den arren, dokumentuek argi eta garbi bereizten dituzte hiria eta hiri-barrutia: hiria harresitutako esparrua da eta hiri-barrutia "Lurralde Irekia", gotortu gabekoa.

Harresia eraikitzea hiribilduko biztanle guztien kontua zen. Hiribildua fundatu eta handik gutxira hasten ziren harresiko hormak altxatzen. Lehenbailehen eraikitzea

komeni zenez, hormak nahiko eskasak ziren eta berehala hasi behar izaten zuten konponketa-lanak egiten. Harresia eraikitzeko dirutza izugarria behar zelarrik, hiritarrei zergak ezarriz, edo aldi baterako errentei uko egiten zieten jauntxoaren esku-



ITSASADARREKO ZUBIAK XVI. MENDEAN

zabaltasunari esker finantzatzen zuten dena.

Hirigintzari dagokionez, harresiak forma ematen dio hiriari, etxebizitza-multzoren mugak zehaztu eta barruko elementuak bildu. Barruko elizetako dorre eta dorretxeek gain, hiriak kanpotik zuen itxuraren ezaugarri nagusia sendotasuna zen. Harresitutako hiribilduetara hurbiltzen zen bisitariak berehala jakiten zuen hiri

baten aurrean zegoela, eta urrutitik ikusi ahal izaten zituen horma eta profil sendoak.

Erdi Aroko hiriei harresiek abantaila ugari eskaintzen zizkieten arren, urteak igaro ahala, abantailak oztopo bihurtu ziren, harresiak ez ziolako uzten hiriarri behar adina hazten. Horrenbestez, Aro Modernoaren hasieratik harresiak oztopo izaten hasi ziren hirientzat, eta garai bateko ezaugarri bereizgarri hura eraistea erabaki zuten. Harresi barruan lur huts asko zituzten edo arrazoi batengatik nahiz beste batengatik etxeak gehiegi ugaritu ez ziren hirietan bakarrik eutsi zioten harresiari nortasun ezaugarri gisa. Hori gertatu zen, besteak beste, Avilan eta Lugon (Espainian) eta Aigues-Mortes (Frantziaren hegoaldean). Harresien barrualdean eraiki gabeko espazio gutxi zituzten edo Erdi Aroaren amaieratik nabarmen handitu ziren ia hiri guztiak harresirik gabe geratu ziren. Horixe gertatu zitzairen penintsularen iparraldeko hiri gehienei, besteak beste, Bilbori.

Behin babes-elementu eta hesi izateari utzi zionean, beste erabilera batzuk eman zizkieten: batzuetan, etxebizitzaren kanpoko horma zen, eta beste batzuetan, eraikinen barruko elementua. Prozesu horren ondoren, harresien ia aztarna oro galdu da, baina oroitzapenean behintzat tinko iraundu hiriko planoen bidez.

Bizkaiko harresiak bi motatakoak dira funtsean. Hiribildu batzuetan harresi exentua eraikitzen zuten, tartean dorreak edo eremu sendoak zituen. Sartu eta ateratzeko ateak zituzten, eta erronda-pasabidea etxeen eta harresiaren artean, babeslanak errazteko. Agirietan argi eta garbi zegoen adierazita erronda-pasabidean eraikitzea debekatuta zegoela, baina urteen

poderioz, etxeak pasabideen eremua hartuz zabaltzeko joera nagusitu zen, iparraldeko hiribildu gehienetan oso leku gutxi zuten eta.

Beste hiribildu batzuetako harresia etxe-uhartek osatzen zuten. Etxe guztiak elkarren jarraian ezarrita horma sendoa



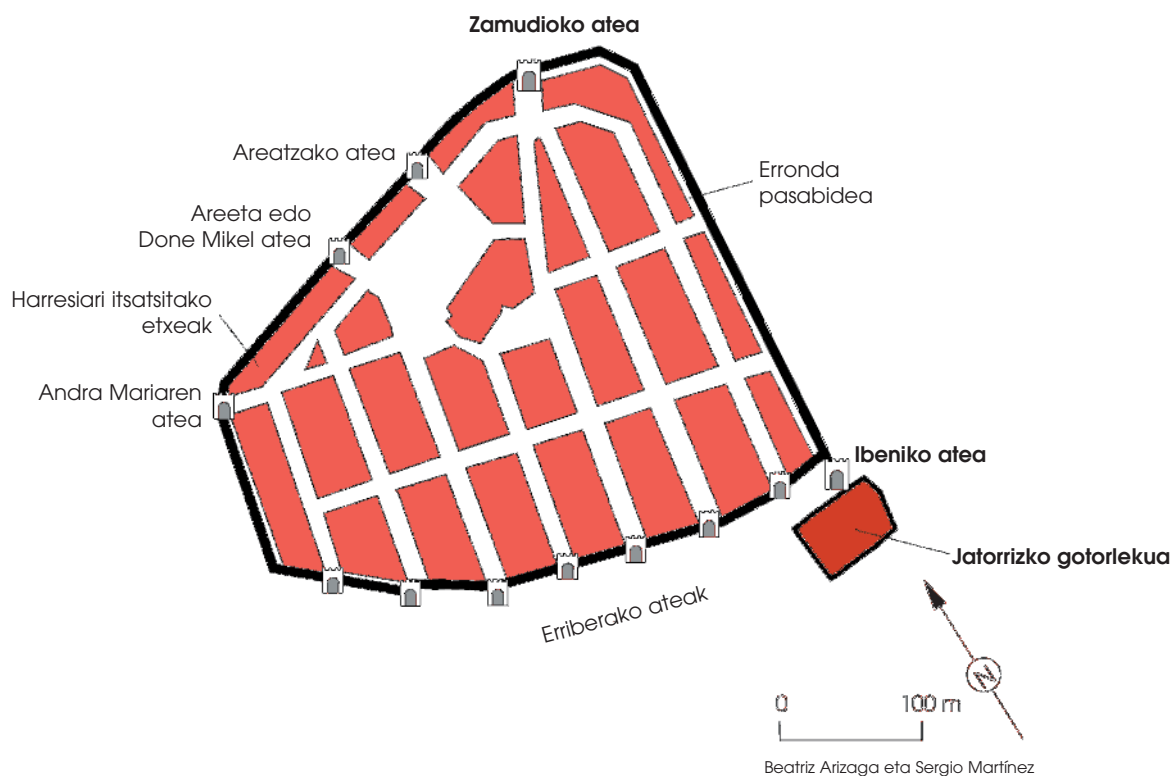
SAN ANTON ELIZA ETA ZUBIA
De Bilbao a San Sebastián

eratzen zen. Horrelako harresietan zeuden etxeak barrualdetik baino ezin zuten izan sarbidea, eta kanpoaldean baorik ez egiten saiatzen ziren, ez behintzat lauzpabost metrotik behera³⁷. Erdi Aroan, horrelako harresiak erruz ugaritu ziren Bizkaian eta Gipuzkoan, eta horren adibide ditugu, besteak beste, Getaria eta Orío. Batzuetan elizak ere harresiaren atal ziren. Harresiaren sendotasuna zela eta, babeserako gotorleku ezin hobeak ziren. Bilbon, aipatu dugun lehen harresi-mota eraiki zuten.

Bilboko harresiak inguratzen zuen eremuaren bilakaerari buruzko dokumentuak oso urriak dira. Bilboko harresiaren lehen erreferentzia dokumentalak Alfontso XI.ak 1334-38an eta Juan Nuñez de Lara Bizkai-

ko Jaunak 1335-39an emandako pribilegio-
etakoak dira. Erregeak 1.500 marabedi
eman zizkion urtero Bilboko udalari bost
urtez eta Bizkaiko Jaunak Basondoko
hariztia laga zien. Bi jaunek harresia erai-

ko erronka da. XIX. mendeko marrazkian
ikusten diren hiru kaleak eta ekialdeko
horma ez dirudi benetakoak direnik; izan
ere, harresia hiriaren alderdi bakar batean
eraikitzea alferrikako lana da erabat, ez



BILBOKO BABES-SISTEMA ERDI AROAN

kitzen lagundu nahi izateak argi erakusten
du artean hirian ez zegoela harresi izena
merezi zuen elementurik. Alfontso XI.ak
1334an Jaurerrian egindako kanpaina
armada Bilbon hain erraz sartu izanak ere
agerian uzten du inolako babesik ez zute-
la.

Hurrengo albistea handik mende batera,
1440an, idatzitako dokumentu batek eman-
go digu: ate bat zabaldu zutela Santiago
plazatxoaren ondoan, harresiaren iparral-
deko horman⁴⁰.

Datu horiek eta geroagoko beste gutxi
batzuk baino ez ditugula, Bilboko harre-
siaren nondik norakoak zehaztea beneta-

baitu ezertarako balio. Baina badirudi
Delmasek 1442rako proposatutako traza-
tua dezente hurbiltzen zaiola Erdi Aroan
ustez zutenari. Gutxi gorabehera, ondo-
rengo hau izango litzateke harresiaren tra-
zatua:

Ekialdetik, egungo Erronda kalean zehar
zihoan harresia, orain ekialdera begira dau-
den fatxaden ildoari jarraituz. Zamudioko
atean, ekialdeko eta iparraldeko harresi-
atalek egiten zuten bat. Iparraldeko horma
gaur egungo Dorre eta Gerrikogin kaleetara
ematen duten orubeen barrualdetik zihoan.
Mendebaldetik, egungo Barrenkale Barrena
kaleko kanpoaldeko orubeen ildoari jarrai-

tzen zion harresiak. Eta azkenik, hegoalde-
tik, Zazpi Kaleen amaiera inguratzen zuen
eta portuko eremuari muga jartzen zion,
bihurgune leuna osatuz. Hogenbergen
1544ko marrazkiaren arabera, azken zati
horretan Barrenkaleko atetik plazarantz
zihoan harresia, Erriberaren aurrean hesia-
ren gainerako zatiak zuen lerrokadura
hautsiz.

Denboraren poderioz, harresi barruan
behar beste leku ez zegoela eta, zabaltzeari
ekin zioten. Harresiak zabaltzea oso korapi-
latsua zen, desjabetzeak ere egin behar izat-
en ziren eta. Horretarako, Koroaren baime-
na behar izaten zuten, eta koroak, batzue-
tan, baldintzak ezartzen zituen. Bilbon ere
urrats horiek guztiak eman zituzten.
1483an, zabalgunea egiteko eta horretarako
behar ziren soro, baratze eta lorategiak
hartzeko baimena eman zuten Errege-erre-
gina Katolikoek. Desjabetutako lurren tru-
ke, bi lagunek, alderdi bakoitzaren orde-
zari batek, tasatutakoa ordaindu beharko
zuten⁴¹. Baina errege-erreginek baldintza
bat ezarri zuten: zabalgunea osoaren ingu-
ruan eraiki beharko zutela harresia, erabat
ixteko, eta beraz, hiriaren gainerako ere-
muak zeuden moduan geratzeko. 1492rako
hasita zeuden zabaltze-lanak, Bilboko uda-
lak kale bat egiteko desjabetutako baratz
baten inguruko auziaren xehetasunek age-
rian uzten dutenez⁴². Errege-erreginen
xedapena gorabehera, XVI. mendetik aurre-
ra, harresia galduz joan zen lehengo zeregi-
na, eta pixkanaka-pixkanaka erori eta desa-
gertu egin zen, besterik gabe. Elkarren
jarraian egindako eraisketak, beste erabile-
ra batzuk eman izana, denboraren joana...
liburukiauskalo zein izan zen benetako
arrazoia.

Harresia hirigunearen muga zenez, tar-
teka-tarteka atea ireki behar zitzaizkion
gizaki, animalia eta merkantziak barruan
sartu eta kanpora irteteko. Bestalde, babes-
tutako eremu osoko punturik ahulena atea
ak zirela kontuan hartuta, ahalik eta sen-

doenak egiten ahalegintzen ziren. Ate han-
diak izaten ziren, normalean burdinez
estalitako egurrezko bi orrikoak. Baina sar-
bide zaileko atexkak ere egiten zituzten
batzuetan. Den-denak giltza emanda uz-
ten zituzten beti, eta beren-beregi aukera-
tutako funtzionarioek zaintzen zituzten.
Bilboko ordenantzen arabera, hiria gauze
zaintzen zuten «beilari» eta «koadrilerok-
ak» zeuden⁴³.

Ate-kopurua harresitutako perimetroa-
ren eta bertan bat egiten zuten bideen ara-
berakoa izan ohi zen. Gaur egun, Bermeo-
ko San Joan eta Plentziako Santiago ateez
gain, ez da ia Erdi Aroko pasabide haien
arrastorik geratzen. Ateen izaera sinboli-
koa Foru Zaharrak eta Foru Berriak adie-
razten digute, bietan biltzen baita Foruei
aurrena “Bilbo hiriko atetan” zin egin be-
harra.

Ateak babestea oso gogoko zuten hiriko
familiarik ahaltsuenek; izan ere, atea
babesteaz arduratzen zirenek kontrola ere
eskuratzen zuten, eta seguruena, azkenean
handik sartzen zirenei zertxobait kobratzen
hasiko ziren.

Arratsaldea izaten zen atea ixteko
unea, herria babesteko. Harresiko ateen
irekierak eta itxierak bizi-erritmo zorrotza
ezartzen zien hiriko biztanleei, eta sartu
edo irteteko aukerara egokitu behar izaten
zituzten jarduerak. Salbuespen jakin ba-
tzuetan, eraso militar edo izurrietan, esate
baterako, atea egunez ere itxi zitez-
keen⁴⁴.

Bilbon «ate» edo «atexka» deitzen zieten,
sarbidea zein bideri ematen zioten kontuan
hartuz. Bilboko harresiko Erdi Aroko atea
behar bezala identifikatzeko dagoen arazo
nagusia atea denboraren joanean hartu
zituzten izenak dira, hain zuzen, batzuetan
izen desberdinak erabili baitira leku bere-
rako.

Bi sarrerarik garrantzitsuenak Zamudio-
ko eta Ibeniko atea ziren. Zamudioko atea
Artekale kalearen ipar-muturrean zegoen.



HARRRESIKO ATEAK ITSASADARRAREN PAREAN, *CIVITATES ORBIS TERRARUM* GRABATUAREN ARABERA

harresiaren ekialdeko eta iparraldeko hormak elkartzen ziren tokitik hurbil. Atearen aldamenean kartzela-lana egiten zuen dorrea zegoen, seguruenik hasieran harresiko babes-kubo izandakoa. Zamudioko atetik abiatzen zen Zamudion zehar Mungiara eta handik Plentzia, Bermeo edo Gernikara zihoan bidea.

Ibeniko atea hiriaren ekialdeko horman zegoela esan izan da beti, Delmasen marrazkia oinarri hartuta. Baina baieztapen hori okerra da, ez baitu zentzurik atea etxe-uhartearen atzealdean egoteak eta hiriko kaleekin loturarik ez izateak.

Horregatik, Ibeniko atetik zuzenean Ibeni errebalera igarotzen zirela pentsatzea da zentzuzkoena. Goienkaleren amaieran egon zitekeen arren, badirudi Legizamondarren dorretxearen, hau da Goienkaleko azken eraikinaren, eta San Anton elizaren arteko harresi-atalean zegoela benetan. XVII. mendean jasota dago, Legizamondarren etxea eta familia horrek elizan zuen kapera elkartzen zituen pasabide garai bat zegoela⁴⁵.

Bi pasabide nagusi horiez gain, beste zazpi omen zeuden Erriberako plazan, hara iristen zen kale bakoitzeko bat. Barrenkaleko irteera ekialderako noranzkoan ageri da

Hogenbergen grabatuan, Erriberako plazaren mendebaldeko muturrean hesiak zuen irtenunea.

Hiria Areatzarantz eta San Nikolase-rantz hedatu ahala, beste pasabide batzuk



BILBOKO ERDI AROKO ATEAK
HAROKO (ERRIOXA) HONEN ANTZEKOAK
IZANGO ZIREN

Argazkia: Sergio Martínez

ireki zituzten harresian: Areeta edo Done Mikel atea, gaur egungo Bidebarrieta kalera ematen zuena; Andra Mariaren atea, egungo Andra Maria eta Pelota kaleekin bat egiten zuena; eta Areatzako atea, Posta kalera ematen zuena.

Aipatzea merezi duen beste gai bat Bilboko harresiaren eraikuntzan erabilitako materialena da. Egia esan, kontu horren inguruko albistek oso urriak dira eta oraindik geratzen diren Erdi Aroko harresiaren hondar apurrak ikustera joatea komeni da. Erronda kaleak emango digu horri buruzko informazioa.

Kale horretako orube batzuetako fatxadak ez daude gainerakoekin lerrokatuta, eta denek Goienkaletik dute sarrera nagusia. Erronda kaleko fatxaden lerroa baino aurreraxeago ateratzen dira, espaloiairen zati bat hartuz. Gaur egun eraikin horiek luzituta eta margotuta dauden arren, oraindik ere argi ikusten da lehen bost metroetan harlanduzko horma bikoitzez osatutako horma sendo-sendoak dituztela. Kanpokoak harlandu erregularragoak dira, eta harri, xobor, hartxintzar eta kare-orez beteta daude⁴⁶. Gainera, hiriko orube gehienek gutxi gorabehera 16 metroko sakonera dute, eta Erronda eta Goienkale kaleen arteko orubeek, aldiz, 26 metrokoa.

Alde nabarmen horri erreparatuta, pentsatzekoa da antzina eraikinen eta harresiaren artean zegoen erronda-pasabidea etxebizitzak zabaltzeko erabili zutelako direla orubeak hain sakonak. Harresiak babes-erabilera galdu zuenean eta lekurik ezak eragindako presioa oso nabarmena egin zenean, Goienkaleko etxeek pasabide hura hartu zuten, eta aldi berean, harresiaren sendotasuna aprobeixatu zuten euskarri gisa. XVIII. mendearen amaierara arte, etxebizitzek harrizko oinarri horretaz baliatzen jarraitu zuten; baina gero, etxe burgesek fatxada nagusia Erronda kaletik Goienkalera aldatu zuten, eta orubeko harresi-atala

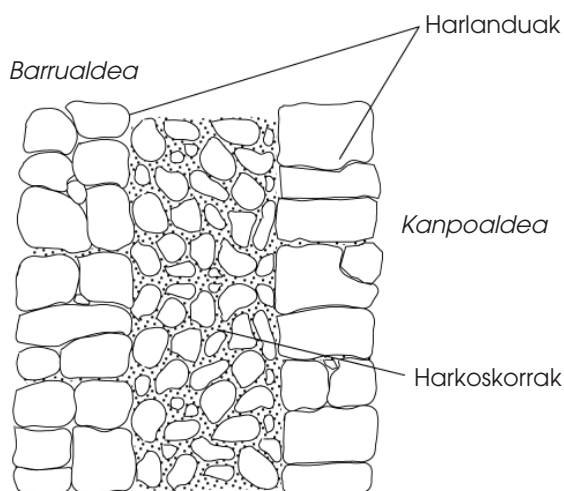
eraitsi. Gaur egun harresi-hondarrak dituzten etxeak modu hartan eraiki ez zirenak dira.

Harresiak eta atea egiteaz gain, Erdi Aroko hiribilduetan eraikin militar garrantzitsuren bat ere eraikitzen zuten babes handiagoa lortzeko. Euskal Herriko eta Kantabriako Erdi Aroko hiribilduetan horrelako gotorlekuak oso ohikoak ziren. Oraindik ere badaude eraikin haien hondakinak, besteak beste, Donostian –Santa Cruz de la Mota gazteluan, Urgull mendian–, Laredon eta San Vicente de la Barqueran⁴⁷. Bizkaiko hiri batzuek gazteluak edo gotorlekuak izan zituzten: esate baterako, Balmasedak, Bermeok eta Urduñak. Beste batzuek, berriz, harresiarekin bakarrik babestea aukeratu zuten, eta ez zuten helburu horri lotutako beste ezer eraiki.

Bilbon bi aukera horiek uztartu ziren nolabait, hau da, hasieran eraikin militarra izan zuten, baina laster egin zioten uko. 1334an, Alfontso XI.ak itsasadarraren ondoren talaia eraikitzea nahi izan zuen, seguruenik hiri-gutuna eman baino lehen hantxe zegoen eta antzeko ezaugarriak zituen eraikinaren gainean. Erriberaren ondoko harraitzetan egin zuten, haien euskarri eta oinarritzat hartuta. Baina handik gutxira, eraikina desagertu egin zen, 1366an eraitsi zutelako edo, agian, zertxobait geroago izandako sute baten ondorioz⁴⁸. Haren hondakinen gainean San Anton eliza eraiki zuten, 1443tik aurrera gurtzarako erabili izan zena.

Gotorlekuaren morfologiaz ez da ezer jakin, ez baitago ez deskribatzen duen dokumenturik, ez erakusten duen marrazkirik. Dena den, Bilbo aldea nahiko lurralde baketsua zela eta hiribilduaren barruan babes-lan garrantzitsua egiten zuten dorretxe ugari zeudela kontuan hartuta, ziur aski talaia ez zen handiegia izango. Handik gutxira, gainera, biztanleei jadanik ez zien ezertarako ere balio. Ildo

horretan, ekar ditzagun berriro gogora Carlos de La Plazak argitaratutako marrazkia, Bilboko hiru kaleena, eta Delmasena: bietan gaztelua agertzen da, eta hori ezinezkoa da, ordurako (1375erako eta 1442rako, hurrenez hurren) desagertuta zegoen eta.



Beatriz Arizaga eta Sergio Martínez

ERDI AROKO HARRESIAREN BARRUKO EGITURA

6.3. Ur-hornidura

Lehen begiratuan pentsatzekoa da Erdi Aroan ur-hornidura eta -hustuketa lehentasunezko gaia izango zela bilbotarrentzat, baina hori ez zen horrela izan, inondik inora ere. Dokumentuen arabera, badirudi ez zutela interes handiegirik, batik bat bizilagunen ur-hornidurarekiko. Erdi Aroko euskal hirien ur-hornidura eta -hustuketari buruzko dokumentuak oso urriak dira, eta horregatik, iturri grafikoetara jo behar izaten da maiz⁴⁹.

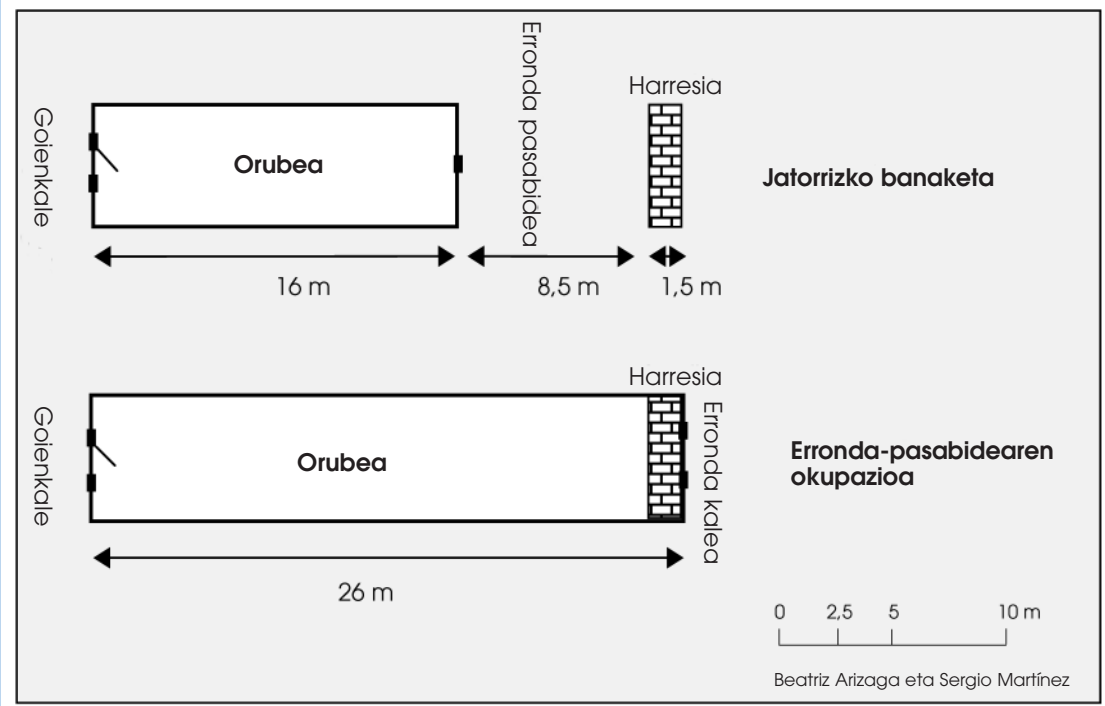
Mapen arabera, badirudi Erdi Aroko ia hiribildu guztiak, kostaldekoak izan ezik, ibai edo erreken ondoan zeudela. Gaur egun, erreka askoren ibilgua aldatu egin da gizakiaren eraginez edo materialak meta-

tzearen poderioz, aireko argazkian ikusten den moduan. Era berean, portuak egin ahal, kostaldeko herri askotan itsasertza kaleetatik urrun geratu da. Horregatik, kartografia historikoa oso tresna interesgarria da Erdi Aroko hiribilduen jatorrizko benetako kokapena ikertzeko, seguruenik oraingoak baino hurbilago egongo baitziren itsasertzetik.

Bilbo hiriari dagokionez, agintariak gai horrekiko nolabaiteko interesa bazutela azaltzen duen dokumentuetako bat XVI. mendearen hasierakoa da. Horra zer adierazi zuen 1509an Bilboko kontzejuak: Bilbo Zaharreko iturria besterik ez zutela, Gabarrakoa butxatu egin zelako. Hori zela eta, auzia sortu zen Abandoko frantziskotarrek iturrian sobratzen zen ura komentura eramanez nahi zutelako. Frantziskotarrek ura arropak garbitzeko eta eliza hornitzeko behar zutela zioten, eta zanga sakona ireki zuten iturritik monasterioraino. Kontzejua ez zegoen ados frantziskotarren planteamenduarekin, eta urte hartako martxoaren 31n lanak egiten jarraitzea debekatu zien, ura hiriko gainontzeko biztanleek bezala eramanez behar zutela esanez, hau da: «suiletan edo basoetan». Apirilaren 19an, iturriak galtzen zuen ura monasteriora eramateko baimena eman zieten, baina eraikita zeukatena hodia iturriraino ez iristeko baldintzarekin, hau da, azken zatia kanalizatu gabe utziz.

Hilabete geroago, beste epai batek hodia ixtera behartu zituen, hirian ur-premia zutela eta⁵⁰. Bilbo XV. mendean horrenbeste hasi zenez, inoiz ez bezalako arazoak hasi zitzaizkien sortzen XVI. mende-hasieran.

Bilbo Zaharreko eta Gabarrako iturriez gain, XIV. mendearen erditik ura pilatzeko uhaskak ere bazeuden, eta biztanleen ur-hornidura osatzeko balio zuten. Uhaskarik zaharrena Ibenikoa zen, eta orain Aurrezki Kutxa dagoen tokian zegoen, Erronda kalearen amaieran. XIV. mendearen erditik



BILBOKO ERRONDA PASABIDEAREN BILAKAERA ERDI AROAREN BUKAERATIK



ERRONDA KALEKO HORMA-ATAL HAU HARRESIARENA DA USTEZ.

aurrerako dokumentuek diotenez, Basondo iturritik hartzen zuen ura. Mende horren amaieran beste uhaska batzuk aipatzen dira Areatzan, Zamudioko atean eta Santiago plazatxoan⁵¹.

XVI. mendeko bigarren hamarkadan, kontzejua serioago hasi zen planteatzen biztanleen ur-horniduraren arazoa. 1515ean,



SAN ANTON ELIZAREN AZPIALDEAN, LEHENGO GOTORLEKUAREN EGITURA NABARITZEN DA

Korrejidoreak bisita egin eta gero, biztanleek erabiltzen zuten iturriren bateko ura kanalizatzeko proiektua jarri zuten abian. Urik onena eta kanalizatzeko aukerarik gehien zein iturrik zituen aztertu ondoren, 4.000 dukateko aurrekontua finkatu zuten. Urte hartako uztailean, udalak hiritarrak bildu zituen «pregoia joz», egin beharreko lanari buruz eta lanak ordaintzeko ezarriko zuten zergaren era-

gin ekonomikoari buruz galdetzeko. Deitutako 18 hiritarretatik 17k onartu egin zuten «iturriak hirira ekartzea». Proiektua onartu arren, ez zen martxan jarri, hiritarrei beste zerga bat ezartzeko une egokia ez zela uste zutelako. Kanalizatzen hasi beharrean, Gabarrako iturria konpontzea erabaki zuten, askoz lan txikiagoa zen eta⁵².

1523an, Pontoneko urak ekartzeko azpiegituraren eraikuntza zuzendu zuen Martin de Agirre maisuak⁵³. Ia hogeita hamar urte geroago, 1552an, Guiot de Beaugrantekek antzeko beste lan bat zuzendu zuen. Lan horri esker, Erkeñigoko errota ura hartu, Goienkaleren ondoan harresiz kanpo zegoen udal-uhaskara eramanez eta handik herri osoan zehar banatzea lortu zuten⁵⁴. Juan de Larizek 1558an egindako txostenak honakoa dio: bi hodi paralelo zituela, bata iturriak hornitzeko (Donibanen, Plaza Nagusian, Zamudioko atean, Harategizar kalean, Hiltegian, Done Mikel plazan eta Barrenkaleko atearen aurrean) eta bestea hiriko erronda garbitzeko. Garai hartako lekukoek arabera, gutxi gorabehera ordubete ematen zuten hiriko erronda garbitzen⁵⁵.

Badirudi, beraz, Bilboko agintarientzat ur-hornidura ez zela oso gai garrantzitsua izan, ez behintzat XVI. mendeak aurrera egin arte, eta nahiago zutela biztanle bakoitza bere kontura konpontzea. Baina antza denez, biztanleei ere ez zitzaizkien gehiegi axola gauzak horrela egotea. Ura ekartzea ez zen jotzen zeregin publiko edo kolektibotzat, hiritar edo familia bakoitzaren arduratzat baizik. Neskek ekartzen zuten ura iturrietatik etxera, eta beraz, iturri eta ibaiak gizarte-harremanetarako guneak ziren. Ura garraiatzen jarduten zuten langile profesionalak ere bazuden: urketariak, adibidez, denak gizonezkoak⁵⁶.

Ur-hustuketak, ordea, interes handiagoa pizten zuen bai hiritarrengan bai aginta-

riengan. Ur-hornidura, bakoitzaren kontua zen; ur-hustuketa, aldiz, hiritar guztien premia. Bilbon debekatuta zegoen ura gaueko hamarrak baino lehen isurtzea. Gainera, ezin zuten leihotik bota; kalera jaitsi eta ur zikina biltzeko hodiak erabili behar zituzten⁵⁷. Bilboko plano oso ondo egituratuta zegoen horretarako: argi-zorretara botatako ura kantoietara heltzen zen lehenbizi, gero kale nagusietara eta haietatik zuzenean itsasadarrera. Horrela, berehala husten zituzten ur zikinak, eta euria egiten zuzenean ere zuzenean heltzen ziren itsasadarrera. Esanak esan, argi-zorrak, kanoi eta kaleen antolamendua eta kaleetako hodiak ez ziren aski izango eta zikinkeriak makina bat aldiz egingo zuen gainezka hoditeria-sisteman. Ziurrenik, kale eta kantoiak leku zikinak, osasungaitzak eta infekzio-fokuak izango ziren.

Hiriko leku publikoetako zikinkeriarri hiru modutan aurre egiten ahalegindu ziren⁵⁸.

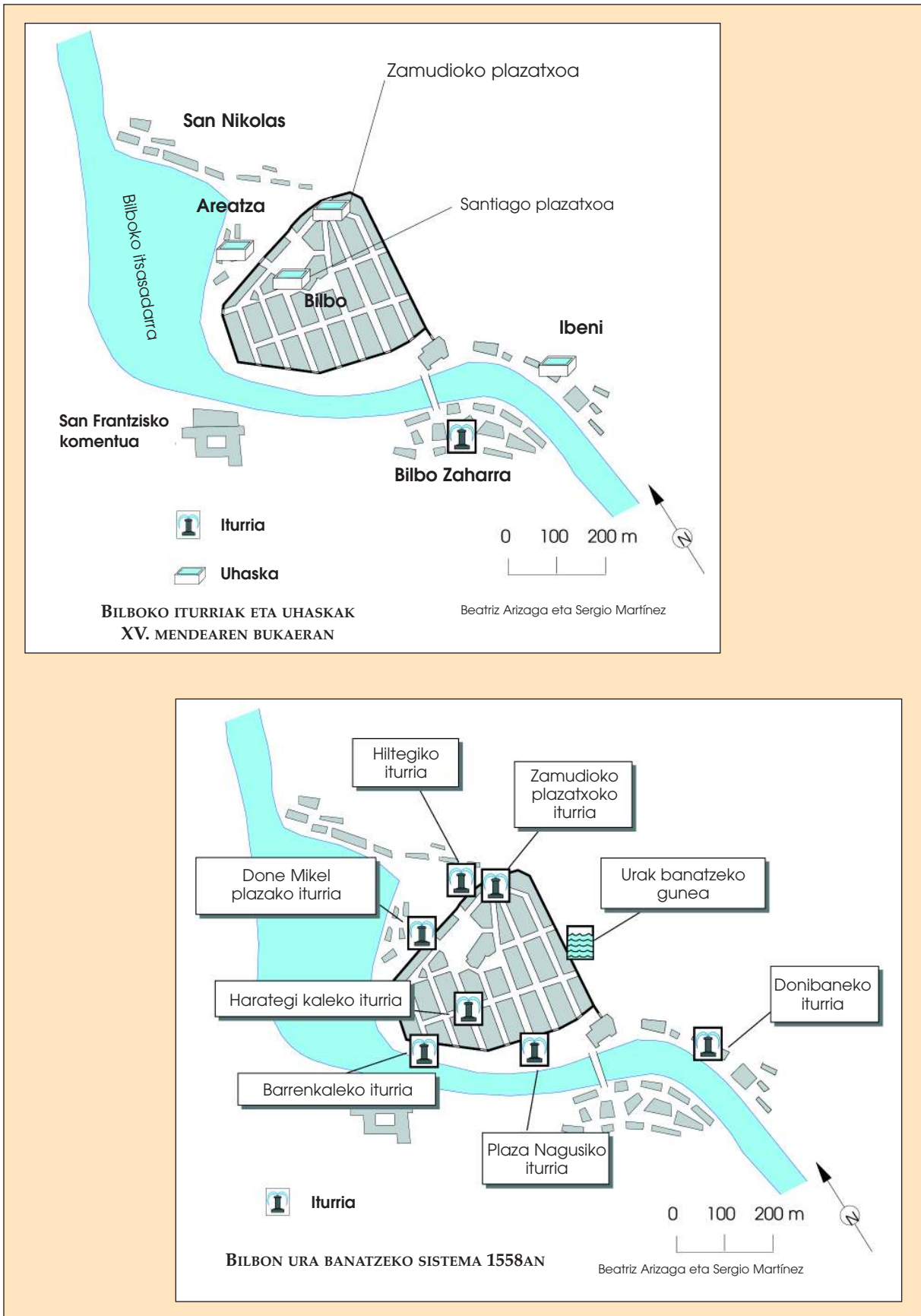
Lehen ekinaldia ur- edo argi-zorren bidez egin zuten. Hasieran, orubeen atzealdeetan leku irekiak zeudenean, urak arazorik gabe isurtzen zituzten, baina harresiz barruan lekuri gabe geratu zirenean desagertu egin ziren, eta ondorioz, ur zikinak hustea zailagoa izan zen. Etxeen atzealdetik argi-zorretara egiten ziren etengabeko isurketek herriko kanoi eta kaleetara iristen ziren errekek osatzen zituzten. Horregatik, 1505eko ordenantza baten bidez argi-zorrak ixtea agindu zuten, espazio publikoetara ur zikin gehiago ez isurtzeko. Kontzejuak ederki asko ezagutzen zuen arazoa: «*muchas veces cae viscosidad de las dichas casas, que avia de caer al canno, a la calle, en grand perjuisio de la dicha villa e de los que pasan por las dichas calles e cantones*» eta argi-zorrak ixteko agindua eman zien kantoietako etxe jabe-ei: «*las dichas privadas con cal e pyedra fasta que non parescan las tales pryvadas a su costa e misión dentro de veynte días*»⁵⁹. Itxuraz,

herritarrek ez zuten oso ondo hartu erabakia, 1488ko beste ordenantza baten errepi-kapena baitzen. Debekua saihesteko, askok horman zuloa egiten zuten gauez, ura kanoi eta kaleetara atera zedin. Kontzejuak gogor jardun zuen hiritarren ohi-tura horren aurka ere⁶⁰.

Jorratutako bigarren alderdia komunei buruzkoa izan zen. Etxe batzuetan, kale gainean zintzilikatutako gelatxoak zen komuna, egurrezkoa edo karez eta harkoskorrez egina. Etxeetako bizilagunek ur zikina eta hondakin organikoak haraxe botatzen zituzten, eta handik kantoietara erortzen ziren zuzenean. Kontzejua, ohitura horren ondorioz hirian zenbaterainoko zikinkeria zegoen ikusita, erabilera arautzen saiatu zen, eta gelatxoak kaleko lerro-raino itxiaraztera⁶¹ edo etxebizitzien barrualdean ezartzera behartu zuen⁶². Ikusten denez, erabakiaren helburua ez zen arazoa konpontzea, gaia hiritar bakoitzaren ardua bihurtzea baizik.

Bilboko agintariek beste hirugarren konponbide bat ere jarri zuten martxan, hiriko kale eta kantoietako zikinkeria kronikoari aurre egiteko: kaleak zeharkatzen zituzten hodiak garbitzea. Jakinekoa da hodi horiek hiriko ibilbide osoan estalita zeudela, kontzejua bera arduratzen zelako puskatutakoak ordezkatzeko behar ziren harriak erosteaz⁶³. Hodiak profesionalak garbitzen zituzten, eta ez herritarrek, lan nekeza eta zaila baitzen. Hodiak egiteaz ere profesionalak arduratzen ziren, ongi nibelatuta uzteko, eta horrela, kalean ur-isurketarik ez egoteko. Dendarikaleko ur zikin gehienak Artekalera iristen zirenez, hango bizilagunek protesta egin zioten Bilboko kontzejuari. Hodiak hobeto nibelatzeke eskatu zioten, ur zikinak Dendarikale eta Artekaleren artean egokiago bana zitezen⁶⁴.

Ura itsasadarreko kaietara heltzen zen hodietan zehar. Baina harresitik gertu bizi ziren bilbotar batzuek nahiago zuten



zikinkeria zanga eta lubakietara botatzea. Udala ohitura horren kontra zegoenez, lubakien inguruko biztanleei lur, simaur eta zaborrak garbitu eta udalak horretarako jarritako ontzira botatzeko agindu zien⁶⁵.

Laburbilduz, dokumentuen arabera badirudi ur-hornidura bigarren mailako kontua izan zela Bilboko udal-agintarientzat, arazoa hiritarren esku utzi baitzuten ia erabat. Ur-hustuketa, ordea, guztien arazotzat hartu zuten, eta beraz, kontzejuak osasunaren eta higienearen aldeko arauak nahiko sarri onartu zituzten, gaia gehiagotan aipatzen da dokumentuetan⁶⁶.

6.4. Suteak eta uholdeak: aldaketa bortitzak hiriaren planoan

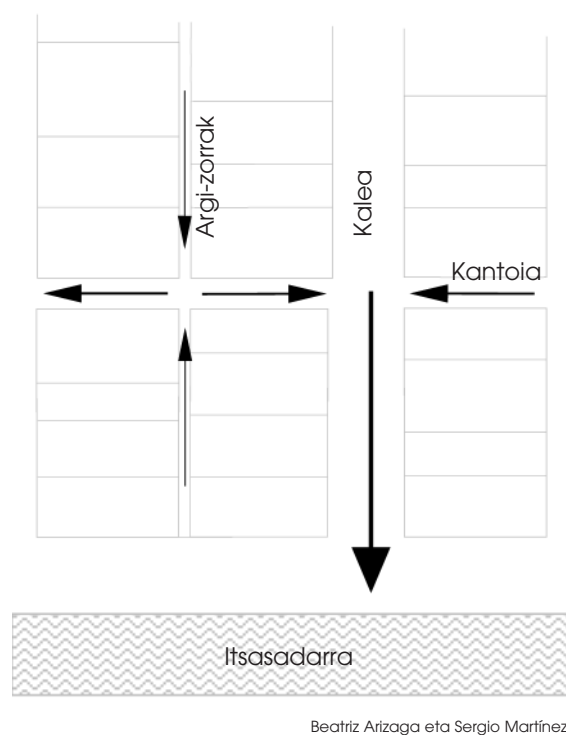
Suteak

1457an, Enrike IV.a Durango hiritik igaro zenean, harrিতuta geratu zen etxe gehienak egurrezkoak zirela ikusita.

Hala dio Garibayk: «*Refieren algunos viejos por tradición que preguntado en Durango el Rey, que le parecia aquella villa, respondió: que estaba en poser de un loco, dijo, por ser todas las casas de tabla, porque estaba a la ventura de quien con un manojo de paja, haciendo un desatino, o descuido, diese fuego a la villa*»⁶⁷. Hainbat urte lehenago, 1452an, Bizkaiko Foru Zaharrak eraikinetako material nagusia egurra zela adierazten zuen (Foru Zaharra, CLXI. atala). Beraz, ez zen harritzekoa Bizkaiko hiribilduetan sute ugari egotea, batik bat etxeak hotzaren kontra babesteko lastoa erabiltzen zutela eta barrualdeak argiztatzeko gantz eta erregaiak etxeetan bertan gordetzen zituztela kontuan hartuta. Etxe batek su hartutakoan haizeak, batez ere hego-haizeak, joz gero, ziztu bizian hedatzen zen beste etxeetara, eta azkenean, hiribildu osoa erretzen zen. 1442an Bilbon sutea

izan zuten. Martxoaren 16ko gauean su ikaragarria piztu zen hirian eta etxebizitza eta biltegi ugari kiskalita geratu ziren, ia denak egurrezkoak zirelako⁶⁸.

Arazoak arazo, ez dirudi Bilboko agintariiek suteen gaiari garrantzi handirik eman ziotenik, hurrengo mendearen erdian ere etxe gehienak egurrezkoak ziren eta. Etxeak, egurrezkoak izateaz gain, elkarri itsatsita eta denak pilatuta zeuden, eta azkenean, gertatzekoa gertatu zen: 1571ko azaroaren 9an, sute batek hiribildu osoa, sei dorretxe eta elizak izan ezik –horiek ere kalte handiak izan zituzten–,

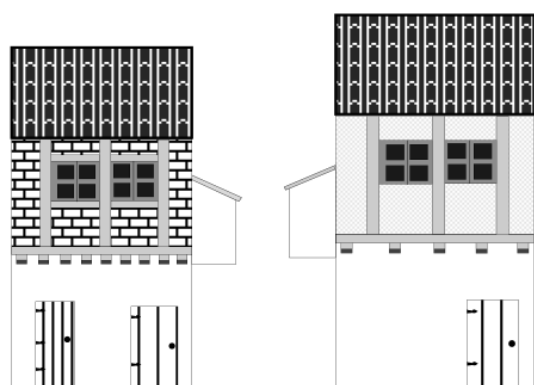


BILBO HIRIKO URAK HUSTEKO SISTEMA

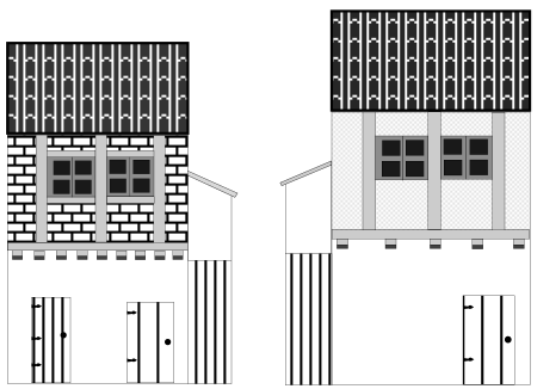
erre zituen. Hiritarrak etxerik gabe geratu ziren eta harresiz kanpoko etxeetara eta itsasadarrean zeuden itsasontzietara jo behar izan zuten babes bila. Kontzejuak handik gutxira egindako balorazioaren

arabera, kalteen zenbatekoa 1.500.000 dukatekoa izan zen⁶⁹.

Orduan bai; orduan kontzejuak aintzat hartu zuen jazotakoa, eta hainbat erabaki onartu zituen halako sarraskirik berriro ez gertatzeko. Onartutako ordenantzen arabera, etxebizitza berriek hogeita bost edo hogeita sei ukondoko (11,25 metro gutxi gorabehera) garaiera eta hamabost ukon-



Komon irekiak



Komon itxiak

Beatriz Arizaga eta Sergio Martínez

doko (6,75 metro) zabalera izan beharko zituzten. Kale berriak lehengoak baino zabalagoak ziren, eta beraz, ez zen hain erraza sua hedatzea. Udalbatzak beste erabaki bat ere hartu zuen: obretarako baime-na lortzeko, eraikinaren irudi bat aurkeztu beharko zen aurrerantzean. Materialei dagokienez, egurrak ez zion utzi lehen

mailako eraikuntza-elementu izateari, baina etheen barren eta mehelinetan harria erabiltzen hasi ziren, sua batetik bestera heda ez zedin. Garibayk 1572an esandakoa, hiri osoa “harri ederrez eta adreiluz” egina zegoela alegia, egilearen gehiegikeria hutsa dugu.

Bilboko kontzejuak zenbait orube huts erosteko ere balio izan zuen suteak. Hutsik zeuden orubeak erosiz, ordura arte hain urriak izandako espazio eta eraikin publikoak ugaritu nahi zituzten. Horrela, Zamudioko atearen ondoko lursailak, Goienkalekoak eta Dendarikalekoak, erosi eta kartzela berreraiki zuten bertan. 1581ean, Santiago elizaren ondoko lursaila erosi zuten plaza handitzeko, eta 1591n, Goienkalen kantoia egin zuten beste lursail bat eskuratu ondoren⁷⁰. Erabaki horiek funtsezko laguntza izan zuten: sutearen ondoren hainbat biztanlek etxea berreraikitzerik lortu ez zutenaz, orube asko hutsik zeuden. Zutik zirauten harresi-hondakin gehienak eraitsi egin zituzten hiria errazago berrantolatu ahal izateko.

1571ko sute ikaragarriaren ondorioz, Erdi Aroko hiribildua iraganeko kontu bihurtu zen, alderdi batzuetan behinik behin. Egurrezko etxebizitzaz betetako kale estuen ordez, harrizko eraikin gehiago zituen hiri zabalagoa antolatu zuten. Berrikuntzak berrikuntza, Bilbok ez zuen Erdi Aroko ondarea erabat baztertu –egia esan, oraindik ere eutsi egiten dio–, baina goitik behera eraldatu zuen. Suteari esker, ordura arte konponbiderik ez zuten inkongruentziak zuzendu eta hiri “modernoagoa” eta, agian, erosoagoa eratu zuten.

Uholdeak

Suteekin batera, uholdeak ere oso maiz izaten zituzten Bilbon. Aldian-aldean, ibaie-tako urek gainezka egin eta hondamendi handiak eragiten zituzten. Horregatik, tar-teka, etxeak, eraikin publikoak, harresia eta

kaiak berriro eraiki behar izaten zituzten bilbotarrek. Hiria Ibaizabal eta Nerbioi elkartzan ziren tokian zegoenez, ibaietako urak haztearekin batera itsasgora bortitzak egokitzen zirenean, gainezka egiten zuten. Gaur egun ere arrisku hori ez da oraindik bete-betean gainditu.

Dokumentuetan aipatzen diren Erdi Aroko uholderik gogorrenak 1380, 1402, 1408, 1447 eta 1450ekoak ditugu; baina ziur aski, askoz ere gehiago izango zituzten.

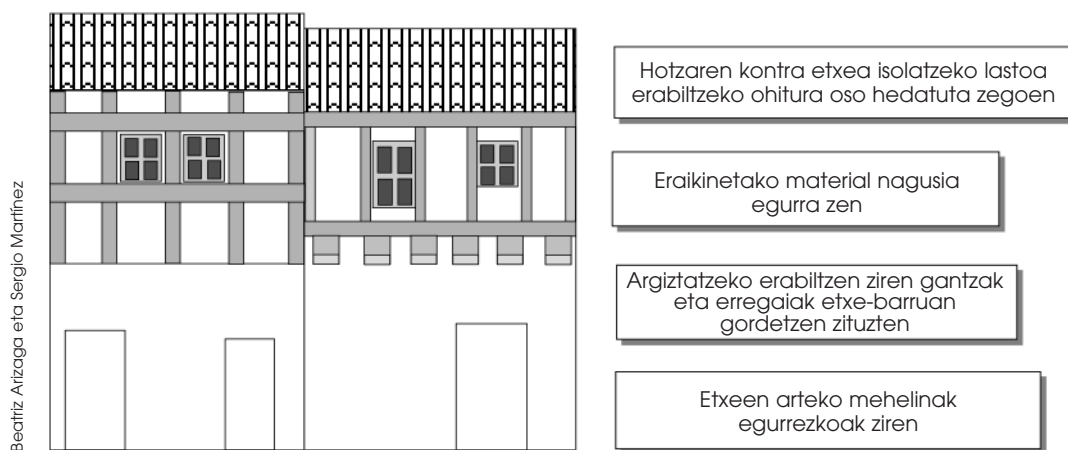
Guiardek eman zuen 1380ko uholdearen berri; betiko moduan, San Anton zubia hondatu egin zela dio⁷¹.

Labayruk 1402ko apirilaren 13an izandako uholde ikaragarriaren berri ematen duen eskuizkribu bat aipatzen du bere lan handian: hiribildu osoa hartu zuen urak eta Santiago elizako hilobietako gorpu asko atera eta ibaian behera eraman zituen. Horixe bera gertatu omen zen Donibane, San Anton eta San Nikolas elizetan ere, eta

duen moduan: San Anton eliza ez zuten sagaratu 1433ra arte; beraz, ez zuten santu hura gurtzen eta eraikinak ez zuten horrenbestearainoko osperik. Bestalde, Donibane eta San Nikolas elizak artean ez ziren parrokiak, eta ziur aski, ez zuten hilobirik ere. Gainera, kapera eta ermitetan oso jende gutxi ehorzten zuten: noizean behin, fundatzaileak eta beren familiakoak. Beraz, gertakaria agian egiazkoa izango den arren, zuhurtasun handiz hartu behar dugu.

1408an eta 1418an, San Anton zubia hondatu zuten beste bi uholde gertatu ziren. San Anton zubia behin eta berriro konpondu behar izaten zuten, ur-goraldietan sekulako astinaldiak jasaten zituen eta.

1447an ere uholdeak izan zituzten Jaurerrian, besteak beste, Bilbon, Urduñan, Durangon eta Ugaon. Uholderik gogorrena Bilbokoa izan zen, ordea, lehen aipatu dugunez Ibaizabal eta Nerbioi ibaiak ber-



ERDI AROAN BILBON SUTEA GERTATZEKO ALDERDI ARRISKUGARRIAK

bilbotarrek San Frantziskon hartu behar izan zituzten hilobiak⁷². Baliteke aipatzen duen gertaera benetakoa izatea, baina kontraesanak ditu, Labayruk berak aitortzen

tan egiten zutelako bat. Uztailaren 12an, eguerdia baino bi ordu geroago, urek gainezka egin zuten, indar handiz egin ere, eta korrontek Artunduagako errota eta

bertan zegoen burdinolako hauspoak eraman zituen⁷³. Uraren indar neurrigabeak, itsasontzietako kable eta sokak apurtzeaz gain, itsasontziak ere itsasadarrean behera eraman zituen, eta batzuk hiri barrura. Bilboko uholde guztien artean, beharbada horixe izan da bortitzenetako eta ondoriorik latzenetakoak eragin dituen.

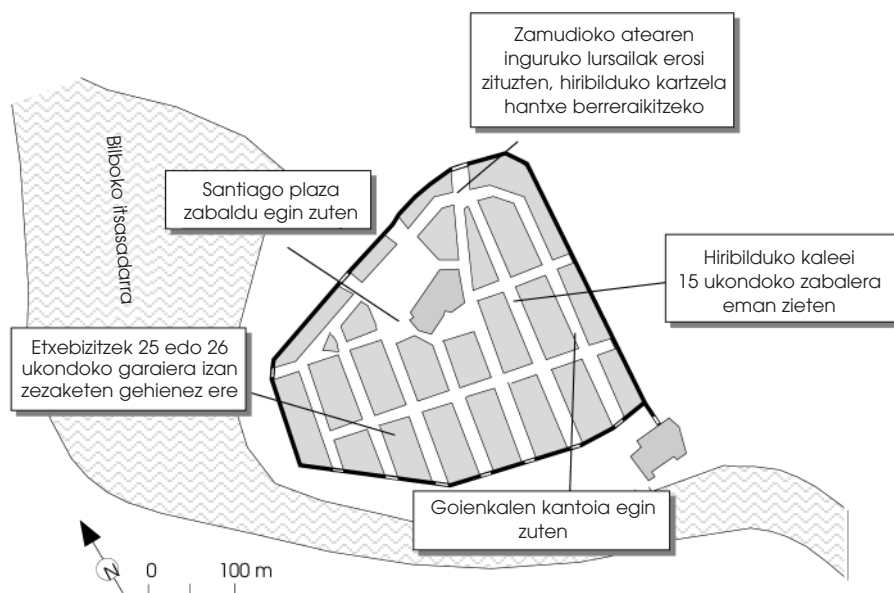
1450eko uztailaren 27an, aurreko uholde ikaragarritik hiru urte eskas igaro zirela, beste uholde bortitz bat izan zuten hirian. Zubia, Errenteriaren alderdi bat, Arrandegi kaleko kaiaren zati bat eta Andra Maria

XV. mendearen erditik aurrera, uholde eta hondamendi gehiago izan zituzten. 1553koan, San Nikolas Barikoaren eliza goitik behera suntsituta geratu zen, aurre-egoeran⁷⁴. Baina uholde hori ez zen izan XVI. mendea amaitzeaz zegoela jasan zutena bezain ikaragarria, beste hark sekulako hondamendia eragin zuen eta.

Handik gutxira, 1593ko irailaren 22an, beste uholde bat izan zuten hirian: eraikin batzuetan kalte larriak eragin zituen, besteak beste, Pontongo errotan eta Erregimentuaren eta Kontratazio Etxearen egoitzetan. San Anton zubia oso hondatuta geratu zen,

eta itsasadarreko kaiak ia erabili ezinik. Errenteria eta ospitalea ere erdi suntsituta geratu ziren. Urak hain indar handia hartu zuen, eze portuan atrakatutako itsasontzi batzuek, herrian sartu eta kaleetan zehar ibili ondoren, hainbat eraikin jo eta hautsi zituzten⁷⁵.

XIV. mendetik XVI.era bitartean gertatutako zoritxar horiek guztiek aldaketa handiak eragin zituzten hiriko planoan



Beatriz Arizaga eta Sergio Martínez

BILBON 1571KO SUTEAREN ONDOREN EGIN ZITUZTENAK

atea suntsitu, eta baratzak, etxeak eta harresiko hormak birrindu zituen. Gainera, kaie-tan zeuden hainbat itsasontzi, Urtunduagako eta beste hainbat errotarri, eraikuntzarako metatutako ohol eta harriak eta ontziratzeke pilatutako mea eraman egin zituen korronteak. Jaurerriko beste toki batzuetan ere izan zituzten uholdeak: esate baterako, Lekeition hiriko zubia eraman zuen urak.

eta eraikinetan. Oro har, sute eta uholdeetan hondamendi ugari jasan zituzten arren, hiria konpondu eta hobetzeko ere balio izan zuten. Horren adibide dugu 1571ko sutea. Ikusten denez, Erdi Aroko Bilboren irudia behin eta berriro eraldatu zen sutez sute, eta hain hiri dinamikoa eta bizia zenez, suntsipen- eta eraikuntza-prozesu etengabe hartan biziberritzea lortu zuen beti. Hiria behar berrietara egokitzen

zen heinean, planoaren eta etxebizitzaren egitura zahar bitxi hura iraganeko kontu bihurtu zen.

6.5. Espiritualtasunaren espazioa

Erdi Aroko hiribildu guztietan eraikin erlijiosoek berebiziko zeregina betetzen zuten. Lehen ere aipatu dugu erlijioak eragin handia zuela Erdi Aroko jendearen bizitzako alderdi askotan, esate baterako, besteenganako jarretan, ekintzen erritmoan eta errito-sisteman. Erdi Aroko jendeak erlijioari ematen zion garrantzia kontuan hartuta, ez da harrizkoa oraindik toki askotan ikus ditzakegun lan apartak egin izana. Jainkoaren etxea, eliztarrak berarekin elkartzeko lekua, oso garrantzitsua zen hiritarrentzat, eta beraz, leku handia eta ederra behar zuen izan. Eraikin zibil gehienak oso kaskarrak ziren arren, Erdi Aroko hiriek eliza erlijioso ikusgarriak zituzten, denboraren joanean irauteko asmoz eraikitakoak.

Baina elizak ez ziren erlijio-guneak soilik, beste arlo batzuetan ere aparteko zereginak betetzen zituzten eta: inguruan merkatuak egin ohi zituzten, eta kontrolpean eduki nahi zituzten hiriko leinuen arteko borroka ugarien iturburu ere baziren.

Elizen zeregin funtsezkoenetakoa ehorztereko leku izatea zen. Hasieran, eliza-barruan egin behar izaten ziren ehorzketak, lur-azpian edo hormetako hilobietan. Baina barruko espazioa agortu ahala, gorpuak kanpoaldean ehorzten hasi eta barruko hilobiak familia ahaltsuentzat eta elizgizontzat utzi zituzten. Ehorztereko erabiltzen zen elizaren inguruko espazioa ere sagaratu zen arren, barruan ehorztea handitasun-seinalea zen, *“ad sanctos”* edo santuen ondoan atsedean hartzeko pribilegioa zuten eta.

Erdi Aroko hiribilduetan, elizez gain, baziren beste leku sagaratu batzuk ere:

eskeko-ordenen komentuak. Elizen zeregin hiritarrak ebanjelizatzea zen, eta komentuen hezte; lan zabalagoa zuten, beraz. Hiribilduan komentuak egotea hazkundera eta garapen-seinale zen bi arrazoiengatik. Batetik, komentu bat edo hainbat egoteak hiritarrak horiek mantentzeko gai zirela esan nahi zuen, eta horretarako, nahikoa garapen handia lortu behar izan zutela. Bestetik, eskeko-ordenak hiriguneetan kokatzen zirenez –monasterio beneditar eta zistertarrak, osterak, landa-eremuetan–, lekuan lekuko hirigintza zenbateraino zegoen garatuta neurtzeko aukera ematen digute.

Espiritualtasunari eskainitako beste espazioak ospitaleak ditugu, behartsuen eta gaixoen premiei erantzuteko sortutako lekuak. Erdi Aroko jendearen ustetan behartsuak Kristoren pertsonifikazioak zirenez, horrelakoez arduratzea Kristo omentzeko modu bat zen. Ondorioz, ospitaleek eliztarren limosna asko hartzen zituzten, batik bat testamentuetan, bekatarikontzientzia erruduna zuritzeko modua zen eta.

6.5.1. Bilboko Santiago eliza

1300. urtean hiria fundatu baino lehen, Ibaizabal ibaiaren ondoko herrian bazegoen Santiago apostoluari eskainitako eliza bat, hiri-gutunean bertan adierazten denez. Ez dakigu ziur hasieran gaur egun dagoen leku berean edo Bilbo Zaharrean zegoen, hiribildua fundatu aurretik batik bat Miribillako burdina ustiatzen ziharduen herrixkan, alegia.

Egile batzuk Santiago eliza Urazurrutia kalearen hasieran zegoela diote, gaur egun oraindik Santiago Matamorosen irudia duen horma-zuloa dagoen tokian. Bilboko agintariak leku horretara joateko ohitura zuten egun berezietan⁷⁶.

Beste batzuen iritziz, ordea, Santiago eliza ez zegoen itsasadarraren ezkerreko alde-

an, eskuineko gune batean baizik⁷⁷. Beraz, hiri-gutunaren aurretik Bilboko lurretan ustez zeuden bi herrien arteko lotura-lana egiten zuen: Bilbo Zaharraren (burdina ateratzen zuena) eta Askaoren (arrantzalea) bilgune zen.

Hipotesi horri beste hainbat herritako ereduak ematen diote indarra, haietan ere herria osatzen duten bizpahiru auzoren artean baitago eliza. Dokumentuek laguntza gutxi eskaintzen dute arazoa argitzeko: lehenengoetan, 1353an bertan araututako su-etena eta 1378-79an etena luzatzeko hartutako erabakia baino ez dira aipatzen, kokalekua inondik inora zehaztu gabe.

Antzinako elizak Bizkaiko Golkoaren kostaldeko Santiago-bidearekin izandako loturak, ordea, egiaztagarriagoa dirudi. Santiago-bidea Euskal Herrian ez zen Kantabriar Mendikatearen eta Dueroren artean bezain garrantzitsua, ezta gutxiagorik ere; baina argi dago Bizkaian izan zuela nola-baiteko eragina.

Gaur egungo elizaren eraikuntza-datari dagokionez, datuek ez dute gauza handirik argitzen. 1404ko aipamen bati esker dakigu eliza handia zela eta hiru nabe eta sei zutabe zituela. Eraikin gotikoa 1400 inguruko proiektu baten ondorioa da. XV. mende osoa eta XVI. mendearen lehen urteak eman zituzten eraikitzen, eta azken lanak klaustroa eta sakristia izan ziren⁷⁹. Hegoaldeko arkupea geroagoko eranskina da, eta atal horrekin batera egin zituzten apaiz-etxea, mendebaldeko fatxada eta absideko erremateak ere. Gaur egun klaustroa eta arkupea dauden tokian hilobiak zeuden hasieran.

Gotikoaren ezaugarria argitasuna dela esan ohi da. Bada, Santiago elizak betebete erantzuten dio berezitasun horri, bai barrualde argitsuagatik bai argiak arkitekturekiko duen izaera sinbolikoagatik. Bizkaian Balmasedako San Severino elizak baino ez du halako argitasun ikusgarria⁸⁰.

Santiago elizaren oinplanoak hiru nabe paralelo ditu. Hiru nabe horiek lau atal eta gurutzadura dituzte. Gurutzadurak planoan ez du irtenunerik, kontrahormen artean kapera baxuak daude eta girola sinplea da. Hain zuzen ere, girola da tenpluko elementurik aipagarriena, kaperen eta, batik bat, deanbulatorioaren antolamenduagatik, triangelu- eta trapezoide-formako gangak baititu txandakatuta. Burualdearen antolamendu hori Toledoko, Cuencako, Tortosako, Alcala de Henareseko eta Caudebec-eko (Frantzia) katedraletakoenaren antzekoa dela esan izan da. Baina eredurik egokiena Bourgesko Saint Jean de Champs eliza izan liteke, Frantziako Iraultzan suntsitu zelarik, Bilboko Santiago elizarekin batera edo agian aurretik berreraikia. Xehetasun hori ez da, ordea, ziur-ziurra⁸¹.

Nabeen estalkia ganga-formakoa da, gurutzeria sinplekoa. Absidearen estalkiak sei puntako izarra du eta gurutzadurakoak tertzelete-ganga⁸². Zutabeek muin zilindrikoa eta zutabetxo itsatsiak dituzte. Triforioa estua da, eta aldamenetako nabeak, gurutzadura eta absidea inguratzen ditu. Absideko baoak bikiak eta zorrotzak dira, eta beheko nabeetan kaperetara irekitako hutsuneak dituzte. Apaingarri bakarrak pilareetako landareak dira.

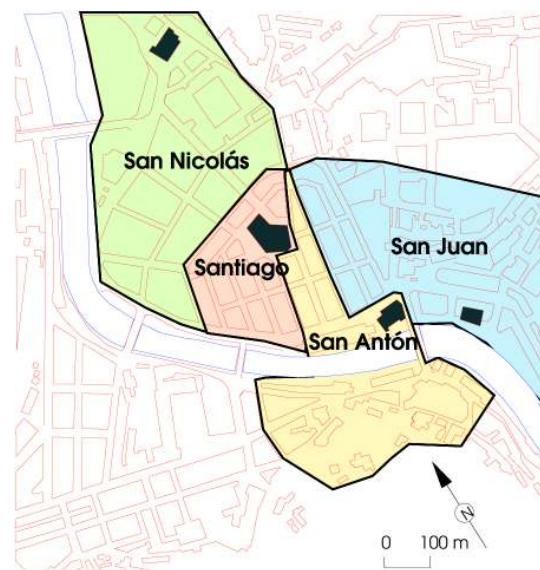
Elizak hiru sarbide ditu, bi gurutzaduran eta bestea tenpluaren oinean. Hegoaldeko ataria da Bilboko elizak duen zaharrena, seguruenik 1460-70 ingurukoa, nahiz eta gaur egun, itxita dagoenez, dekorazioko elementu hutsa izan. Ataria txaranbeldua da eta lau arkibolta ditu (bi angrelatuak, bat leuna eta kanpoko eseritako irudiz apaindua). Egitura txaranbelduak Lekeitioko eta Gernikako Andre Maria elizen eskema berbera du, Nafarroakoen eraginari jarraiki⁸³. Iparraldeko sarrera klaustroari lotuta dago, eta hirurretan berriena da, seguruenik klaustroaren

garaikoa. Azkenik, mendebaldeko sarrera (dorrearekin batera) joan den mendean eraberritu zuen, goitik behera, Achucarro arkitektoak. Horregatik, ez dakigu nola-koa zen jatorrizko morfologia, konponketalanei ekin aurretik ere nahiko aldatuta baitzegoen.

Klaustroa txikia da eta, eraikuntzari dagokionez, oso apala. Galeriadun lau hegal ditu, eta erdian lorategia. Oinarrian oso zokalo garatuak eta tartean gangen indarrari eusten dioten kontrahormak dituzten bao zorrotz handien bitartez daude lotuta galeriak eta lorategia. Elizarekin iparraldean egiten du bat, eta XVI. mendean hasieran amaitu zuten, sakristiarekin batera. Landarez osatutako dekorazioa barrualdekoa baino ugariagoa da. Ainguruaren atea Posta kalera ematen du. "Errege-erregina Katolikoek estiloa" da; izan ere, elementu bereizgarri asko ditu: arku eskartzanoak, erremate konopialak, berraldutako pilaretxoak alboetan eta tinpanoan landarezko motibo lerromakurrak⁸⁴. Sarrerako bi ate ditu eta goialdean arku erkartzano mainelduna. Klaustroa gehiengotan itxita egoten denez, seguruenik bilbotarrek gutxien ezagutzen duten txokoetako bat izango da.

Azkenik, arkupea beranduko lana da, 1571n hasi eta hurrengo mendean amaitutakoa. Eraikuntza-proiektu ausarta izan zen, erabilera ugaritarako eraikia: hirian merkatua egiteko espazio estali handia egiteko, Santiago elizaren hegoaldea kaleen ibilbidera egokituz urbanizatzeko, elizak euskarriztatzen zuen alde horretako lur ahulari zimenduak jartzeko eta elizkizunetara joaten zirenak bertatik sartzeko. Izugarri handia da. Oinplanoa poligono irregularra da, eta ezin hobeto egokitzen zaio azpiko lurrari. Estalkia ere, ganga-formakoa, oso irregularra da, eraikinarekin bat etortzeko. Oinarri angeluzuzena duten sei pilare ahaltsuak dira osagai guztietan aipagarrienak.

Santiago elizaren eraikuntza Bilbok Behe Erdi Aroan izandako hirigintza-garapenaren adierazlerik argienetakoa dugu. Batetik, elizak hamarrenak biltzeko zuen ahalmenaren seinale den arren, hiriko gizarteak bere aberastasunak lan espiritualei eskaintzeko ohitura zuela ere erakusten du. Eliza eraikitzeke egindako dohaintzei esker, dirua "garbitu edo zuritzeke" modua aurkitu zuten bilbotarrek, oso zuzenak ez ziren merkataritzajardueren edo lukurreriazko mailegu-eragiketenganduz irabazitakoa baitzen maiz. Gainera, Jaunarentzat eraikin ederra egiteko gaitzateak gizartearen "egoa" pizteke eta denak proiektu berean biltzeko ere balio zuen⁸⁵. Ibaizabalen ertzeko herri txikia hiri-gutuna jaso eta denbora gutxira



Beatriz Arizaga eta Sergio Martínez

JUAN OCHOA DE SALAZAR GOTZAINAK 1581EAN PARROKIEN ARTEAN EGINDAKO BANAKETA

ekintzarik gogorrenei aurre egiteko keme-
nez eta konfiantzaz beterik zegoela adie-
razten duen ikurretako bat dugu Santiago
eliza.

Juan Ochoa de Salazar gotzainak 1581ean egin zuen kolazio edo barrutien banaketan, ondorengo eremuak egokitu zitzaizkion Santiago elizari: «*La calle de la carniceria bieja y las dos calles de barren calle y la plaçuela y desde el portal de camudio hasta barren calle la susera toda la ronda y todas las casas que estan al rededor de la iglesia y mas la calle de santiago hazia la parte de la casa de Juan Coetu y la del doctor Anunci-bai y s. Juan de Fano y desde alli toda la pobla-ción que ay entre los muros biejos de la villa y el rio asta dar en la torre de lope de Arbolan-cha*»⁸⁶.

6.5.2. San Anton eta San Nikolas elizak

SAN ANTON ELIZA

San Antonio Abade edo San Anton eliza Erribera kalean dago, Goienkale eta Erronda kaleen amaieran, itsasadarraren ertzean bertan. Eliza eraikitzen noiz hasi ziren ez dakigu, Santiagokoarekin gertatzen den bezala. Lehen ikusi dugunez, hasieran leku hartan zegoen -1366rako edo zertxobait geroagorako desagertu zen- gotorlekuaren gainean eraiki zuten seguruenik. Jakin badakigu 1435eko abuztuaren 5ean eman zutela lehen meza tenpluan⁸⁷. Beraz, 1366 eta 1435 izan litezke hasierako eta amaierako datak eliza horren eraikuntzan.

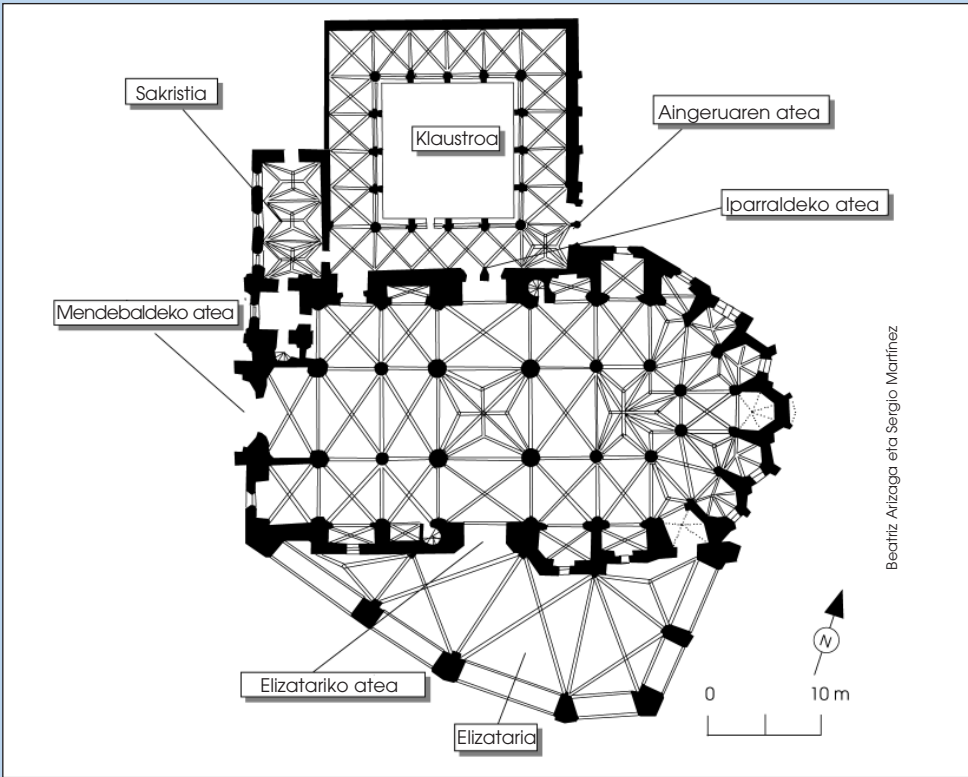
San Anton elizaren hormak egiteko aurreko gotorlekua aprobetxatu zela adierazten duen dokumenturik ez dagoen arren, ez dirudi oso arriskutsua hala izan zela pentsatzea. Gotorlekua eraikin sendoa eta hain denbora gutxi iraun zuena (30 urte eskas) izanik, oinarri aproposa zen lur zail haietan altxatzera zihoazen, eta beraz, zimendu onak behar zituen elizarentzat. Erdi Aroan ohikoa zen leku guztietan eraikinak berrerabiltzea, bereziki kalitate handikoak. Horregatik, lehengo hipotesia ez da errealitatetik oso aparte ibiliko. Dena den,

jatorrizko tenpluak aldaketa handiak jasan zituen 1480ko hamarkadan, ia osorik altxatu baitzuten zimenduetatik hasita. Beraz, jatorrizko San Anton eliza gotorlekuaren hormen gainean eraiki bazuten ere, gaur egungo elizaren beheko aldearen morfologia ziur aski ez da bat etorriko Bilboko gotorleku zaharrarenarekin.

Dena den, eraisketetan eta handitze- eta berreraikitze-lanetan ikusi denez, San Anton elizak badu nolabaiteko gotorleku-itxura, ziur aski iparraldeko atea eta karpandorre barrokoa eraiki baino lehen askoz nabarmenagoa izango zena.

1480ko hamarkadakoak dira, hain zuzen, San Anton elizari buruzko hiru albiste: eliza handitzeko Legizamondarren dorrearen aldetik hainbat harkaitz leherrazari izana; Arbolantxatarrek eliza, beren dorretxearen aurrean kokatua, hartzen ari zen gotorleku-itxuragatik egindako kexa; eta azkenik, tenpluaren barruko espazioaren birbanaketa hilobiak egokitzeke. Tenplua eraiki ondorengo albisteak urriak dira. Laurogei urtez modu irregularrean eraikitzen jardun ondoren, elizako lanei buruzko liburuan jakinarazten denez, 1560an amaitu zituzten erdiko nabea estaltzeko lanak, eta orduantxe jo zuten bukatutzat obra nagusia ere⁸⁸.

San Anton elizaren oinplanoa oso sinplea da. Ia-ia laukia osatzen du, lau atalen eta gurutzadurarik gabeko bere hiru nabeen ondorioz. Burualdea zuzena du, baina lehen kapera, Epistolarena, oktogonal da, alde horretako hormak bustitzen dituen itsasadarraren erasoei hobeto aurre egiteko. Erdiko nabea aldamenekoa baino zabalagoa eta askoz garaiagoa da, eta burualdeko atala zertxobait sakonagoa. Zabaleraz dituen 24 ataletatik 10 erdiko nabeari dagozkio eta aldamenetako nabe bakoitzari 7. Aurretiko bistan, erdiko nabeak bikoiztu egiten du aldamenekoen garaiera. Garaieran duen alde hori Bilboko Santiago elizakoaren antze-



1999AN BILBOKO SANTIAGO ELIZAN EGINDAKO ZAHARBERRITZE-LANETAN, ELIZA-BARRUKO HILOBIEN ANTOLAMENDUA AGERIAN GERATU ZEN. OHITURA HORI OSO ERROTUTA ZEGOEN ERDI AROAN

Argazkia: Sergio Martínez

ko triforio estua, Erdiko nabea osotasunean inguratzen duena, sartzeko aprobetxatuta dago. Triforioaren gainean bao txikiak daude, mende hartan egindako berrikuntza batean izugarri handitu zuten Epistolaren kapera aldeko lehenengo izan ezik. Gangei eusteko, hornei itsatsitako pilareak eta oinarri zilindrikodun zutabe exentuiak daude, azken horiek ganga eta arkuen nerbioak biltzen dituz-



SANTIAGO ELIZAKO AINGERUAREN ATEA

ten zutabetxoekin. Egitura sinplea du albo-nabeetan. Erdiko nabeak loturadun tertzeleteak ditu eta burualdeko atalean kontra-terzeleteak. Elizako sarrera iparraldean dago. Hori ez da ohikoa, baina badu arrazoi bat: eraikinaren hegoaldean itsasadarra egotea, alegia. 1545etik 1548ra

bitartean eraiki zuten, Juan de Garitaren proiektuari esker. Juan de Garita maisu hargina zen, eta urte batzuk lehenago izendatu zuten elizako lanetako maisu zuzendari.

Sarrerako atea arku eskartzanoa du, eta aldamenetan, podio garaien gainean, bi zutabe-pare korintiar. Estiloari eta gaiari dagokienez, San Anton elizako ataria platereskoaren azken etapakoa da. Kanpandorra barrokoa da, ordea, eta bertakoa izan dira tenpluan 1480an berreraiki ondoren egindako aldaketarik garrantzitsuenak.

1581eko kolazioen banaketan, eremu hauek eman zizkioten San Antoni: «*todo lo de allende la puente con la Dendarikale asta la puerta del portal de camudio y mas la calle de belaoxticalle asta santiago*»⁸⁹.

SAN NIKOLAS ELIZA

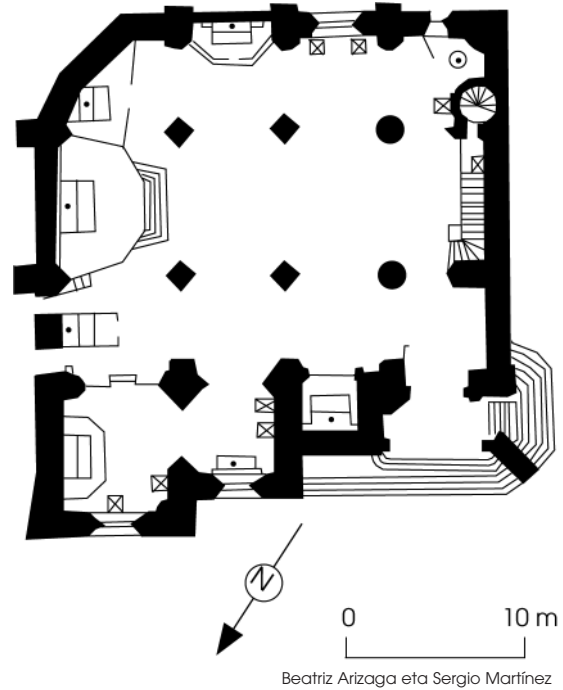
San Nikolas eliza izen bereko auzoan dago, gaur egungo Plaza Berritik oso hurbil. Lehen aipatu dugun moduan, itsasadarren mendebaldeko besoaren inguruan, San Nikolas errebaletan, arrantzale eta marinela bizi ziren. Zazpi Kaleetatik kanpo zeudenez, eta harresiak barruko biztanleengandik erabat bereizten zituenez, betekizun erlijiosoetarako tenplua eraikitzeko gogoia piztu zen errebaletako auzotarrengan. Tenpluko zaindari izateko aukeratu zuten santuaren izena bat zetorren biztanleriaren marinela-izaerarekin: San Nikolas Barikoa, marinelen santu gotzain patroia. Ermita txiki bat eraiki zuten santuaren omenez eta inguruko etxe-multzoak berehala hartu zuen bere izena (gaur egungo Askao, Esperantza, Gurutze eta Sendeja kaleak), eta San Nikolas auzokoak bezala marinela ziren Areatzako (Bidebarrieta, Posta...) biztanleek ere bertan ase zituzten behar espirituaalak⁹⁰.

Ez dakigu ezer lehen ermitari buruz. Herri txiki hark XV. mendearen erdira arte

izandako garrantzi hutsala kontuan hartuta, pentsatzekoa da oso txikia zela. Baina harresien barruko presio demografikoa arintzeko XV. mendearen amaieratik aurrera hiria auzo horretarantz zabaltzen hasi zenez, tenplua handitu egin behar izan zuten ezinbestean, lehengoan ez zirelako eliztar berri guztiak sartzen. Egoera horren eraginez, mendebaldeko hegaleko harresiak ez ezik, arrantzaleen ermita txikia ere eraitsi zuten "zabalgune" handi berriarekin bat etorriko zen eliza eraikitzeko.

1490 aldera eliza berria zutik zegoen, harresien barruko eta errebaletako biztanleek emandako limosna ugariengatik, denak baitziren marinelen patroien deboziozkoak. Baina elizaren zimenduak kaskarrak ziren itsasadarraren ertzean kokatuta egoteko, eta laster hasi ziren kalteak azaltzen eraikinean. 1553an hiriak jasan zuen uholdean, sekulako kalteak izan zituen elizak eta oso hondatuta geratu zen.

Hogeita hamar urtez tenplua abandonatuta egon zen, harik eta 1582an Juan de Bengoechea merkataria aberats bilbotarrak elizaren alde dirutza handia ematea erabaki zuen arte: berreraikitzea eta bera hildakoan harri santu haien artean ehorztea nahi zuen. Bengoechearen ekarpen esku-zabalak saihestu egin zuen, mende batez baino gehiagoz, eraikinaren hondamendia; baina XVII. mendearen erdia aldera, lehen baino askoz ere arazo larriagoak sortu ziren. 1740an udalak tenplua hondatutzat jo eta itxi egin zuen. Dena den, Ignacio de Iberok, Loiolako San Ignazio basilikako lanen egile eta zuzendariak, eliza berria eraikitzeko proiektua aurkeztu zuenean, berehala onartu zuten, eta bat-batean ekin zieten lanei. 1743tik aurrera jo eta ke jardun zuten, ziztu bizian, ez bakarrik bilbotarrek santuari zioten maitasun zintzoagatik, baizik eta baita hiriko alderdi hartako biztanleen



SAN ANTON ELIZAREN OINPLANO ETA ARGAZKIA
Argazkia: Sergio Martínez

behar erlijiosoei egoki erantzuteko moduko tenplua eraikitzea premiazkoa zelako ere.

1756an, gastuei erreparatu gabe, udalak jaieguna ospatu zuen San Nikolas tenpluaren inaugurazioa zela eta. Azkenik, han zuten San Nikolas eliza, lur gainean tinko finkatuta eta arkitektura barrokoaren edertasunaz gainezka. Karlistadek bakarrik lortu zuten tenpluan eragitea, aldi batez gerra-materialen biltegitzat erabili zuten eta. Eliza hondatu eta berriro konpondu ondoren, 1881ean behin betiko ireki zuten gurtzarako.

1581eko kolazioen banaketan honako eremu hauek egokitu zitzaizkion San Nikolasi: «*la calle de Ascao desde el portal de camudio asta lo que dura la jurisdicción de la villa hacia la parte de deustua y uribarri y mas lo que ay en la calle de santiago desde fuera de la puerta nueva asta la casa de Arriquibar con toda la demas población que ay hacia la dicha iglesia y el rrabal de ascao por tras la carniceria*»⁹¹.

6.5.3. Komentuak

Europar eta Gaztelako Koroan nagusitutako joerari beranduxeago lotu zitzaion Bizkaiko Jaurerria, XIV. mendearen erdia aldera hasi baitziren komentuak irekitzen. Aurrenekoa Bermeoko San Frantziskokoa izan zen. Bizkaian domingotarren eta, batik batik, frantziskotarren ordenak hedatu ziren gehien. Eskeko-ordenek, zistertarrek eta beneditarrek ez bezala, errukia ulertzeko eta hiritarren sentimenduei erreparatzeko beste modu bat ekarri zuten, hiriko biztanleen portaera eta pentsamoldea eta baserri-eremuetakoenak ez zirelako berdinak. Eskeko-ordenek ez zioten fraide-ordenen eraginari aurre egin behar izan, artean nolabaiteko garrantzia bazuten arren, Jaurerrian boterea galtzen ari baitziren.

Beneditarrek eta zistertarrek erretiroko bizimodua zuten; eskeko-ordenek, aitzia-

tik, hezkuntza eta gizarteratzea helburu zituen proiektuaren alde ziharduten buru-belarri, eta hiritarren beharrei zuzenean aurre egiteari ematen zioten lehentasuna. Misiolaritzan, irakaskuntzan eta testu sakratuak sakon aztertzen aritu behar zuten, ez zuten astirik nekazaritza-lanetarako, eta ondorioz, beren onibar urriak eta, batik batik, limosnak zituzten bizibide bakarrak.

Biztanleak landa-aldera joan izanak baino gehiago Bilboko harresien barruko espazio txikiak behartu zituen eskekoen komentuak inguruko elizateetan kokatzera. Horrela, Deustua agustindar elkarte baten egoitza izan zen eta Abandon frantziskotarren elkarteak kokatu zen. Agustindarrak Deustuko San Bartolome Berrizkoa eremitorioa aukeratu zuten 1379 aldera: 1425ean berrespen kanonikoa jaso zuten eta, XVI. mendearen hasieran, azkenik, Deustuko agustindarrak gero Bilboko probestu izan zen Tristan de Legizamoni erositako mahasti batean, Uribarrin, eraiki zuten egoitza, orain udaletxea dagoen tokian.

Abandoko frantziskotarrei dagokienez, 1498an Juan de Arbolancha armadoreak eta bere emazte Elvira Fernandez de Basabek itsasadarraren ezker aldeko lurrak eman zizkien, eta haraxe joan ziren bizitzera, Bilboko Barrenkale eta Barrenkale Barrenaren aurre aldera. Beraz, boterea eskuratzeko etengabeko borroketan murgildurik zebiltzan hiriko bi familiarik ahaltsuenetakoek emandako lurrei esker izan zuten eskeko-ordena horretakoek non bizi⁹².

San Frantzisko komentua izan zen, dudarik gabe, hiriko garrantzitsuenak. 1431n, Abandoko elizatean Basurto izeneko lekuan zegoen San Mamiren omeneko eremitorioa eman zioten frantziskotarrei bertako jabeek, Bilbo eta Abandoko hainbat aitoren semeak. Etxe hura komentu bihurtu zen 1450ean Nikolas V.a aita san-

tuaren erabakiz, etengabeko gurtzarako gunea egon zedin⁹³. Komentuak aurki lortu zuen bilbotarren estimua, baina Basurtoren eta Bilboren arteko distantzia oztopoa izan zen fraideen eta hiriko biztanleen arteko harremanetarako. Horregatik, Bilbotik hurbilago jartzea erabaki zuten, predikatzea errazagoa izan zedin. 1475ean, Xisto IV.a aita santuak Juan de Arbolanchak eta emazteak hiriaren aurrean⁹⁴ emandako lurretan zegoen beste asentamendu batera joateko baimena eman zien Abandoko San Mami komentuko frantziskotarrei. Kontuak kontu, hogeita hiru urte igaro ziren behin betiko ezarri ziren arte, batik bat Bilboko eta Abandoko kabiloak kontra zituztelako⁹⁵.

Lanak 1501ean hasi ziren eta 1505erako kapera nagusia eraikita zegoen, Arbolancharek emandako diruari esker. 1539an, Karlos V.ak baimena eman zuen bere armak eraikinaren fatxadan jar zitezen; bistakoa da, beraz, ordurako lanak oso aurreratuta zeudela. Badira San Frantzisko komentua nolakoa zen erakusten duten erreferentzia dokumental eta grafiko gehiago ere: bost ataleko nabe bakarreko eraikina omen zen, hiru aldeko burualdea eta kontrahormen artean kapera pribatua zituena. Estalkiari buruzko aipamenik ez dagoen arren, seguruenik gurutzeriakoa izango zen. Eraikineko bi klaustroak Epistolaren aldean zeuden. San Agustin komentua bezala, San Frantziskokoa ere XIX. mendean eraitsi zuten, hondamendira eraman zuten hainbat gorabehera gertatu ondoren.

Moja-komentuei dagokienez, nondik norakoak hobeto ulertzen dira aurretik egon ziren emakume-elkarteen azterketaren bitartez, hau da, serorategien ezaugarriak ikertuz⁹⁶. Egia esan, serorategiak berez ez ziren komentuak, etxe partikularretan elkartzen ziren emakume-taldetxo erdi-erlijiosoak baizik. Debozioari, errukiari, kontenplazioari eta mortifikazioari emak

nak zeuden. Serorategiek lehendik zeuden komentuekin elkartzeko joera zuten. Ezkontzeko gogo edo itxaropenik gabeko emakumeak sartzen ziren elkarte horietan, baina botorik egin gabe. Maiorazkoari lotutako arrazoi sozial eta demografiko sokenek zerikusi handiagoa zuten serorategiak sortzeko ohituran, espiritualtasun intimistagoa bilatzeko nahiak baino. Maiorazkoerregimenaren menpe zeuden familietan, beste seme-alaben egoera latza izaten zen benetan, eta emakumezkoentzako irtenbide bat serora joatea zen, horrela bide batez, dote eskasaren arazoa ere konpontzen zuten eta.

Serorategi batzuek harreman estua zuten elkarren artean, eta beste batzuk komentuen sustraiak izan ziren. Esate baterako, Bilboko serorategirik ospetsuena Goienkalen zegoen: 1498an fundatu zuten



SAN NIKOLAS ELIZA

Argazkia: Sergio Martínez

Maria Ortiz de Madariagak. Serorategi hura izan zen Atxuriko moja domingotarren edo Gizakundearen komentuaren jatorria. Izan ere, Bilboko familiarik onenetako alabak komentu hartara joan ohi ziren.

Era berean, San Mamiko serorategia izan zen Abandoko Sortzez Garbiaren moja frantziskotarren komentuaren abiapuntua, eta Deustukoa, berriz, Abandoko Naxako Mesedeetako komentuarena. Serorategiak sortu, handitu eta komentu bihurtzeko prozesua 1480an hasi eta 1530ean bukatu zen.

Aipatu ditugun moja-komentu guztietan garrantzitsuenak Atxuriko Gizakundearena izan zen, San Frantzisko eta San Agustin komentuak desagertu ondoren, izugarri garatu zen eta. Dena den, Erdi Arotik aurrera ez zitzaion moja-komentuen goraldiari eutsi. 1515 inguruan, Goienkaleko serorategitik sortutako kongregazioak bazuen mojak bizitzeko etxe txiki bat behintzat. Baina urte asko behar izan zituzten lanak erabat amaitzeko: mojen elizako gangek Begoñako Andre Mariakoen antz handia dute, eta ezaugarri horrek lanak XVII. mendeko lehen hamarkadetan amaitu zituztela pentsarazten digu.

Oro har, Gizakundearen komentuak gurutze latindarreko oinplanoa du. Sei ataleko nabe bakarra du, burualde zuzena eta garaieran eta oinplanoan nabarmentzen den gurutzadura. Hala ere, jasan dituen aldaketa sakonen ondorioz (garrantzitsuenak kontrahormen artean txertatutako kapera partikularrak ditugu), garaiera desberdineko hiru nabe daudela iruditzen zaio bisitariari. Gaur egungo fatxadak ere aldaketa handiak jasan zituen, 1690-97 bitartean ezpataina barrokoa sartu zioten eta.

6.5.4. Donibane ospitalea eta eliza

Erdi Aroko ospitaleak hiriguneen inguruan kokatzen ziren, hau da, sorospen-

beharrik handiena zegoen eta limosna gehien lor zitezkeen tokian. Hasierako ospitaleei buruzko aipamenak oso urriak dira. Bilbori dagokionez, jakinekoa da 1463an Atxuriko errebelean Donibane ospitalea zegoela, gutxi gorabehera gaur egun Institutu Politeknikoa dagoen tokian. Garai hartan datu berri bat ezagutu zuten hiriko agintariek: ospitaleari itsatsita zegoen dorretxea udalarena zela, Lope de Mendoza korrejidoreak esleitu ziolako. Eta orduan dorretxean bizi zirenak handik bidali nahi zituztenez, ondorengo erabakia hartu zuten: «*era servicio de dios e obra pia que la dicha torraza tobiesen e se aprovechasen della el mayordomo e pobres del dicho ospital para su habitacion e en nombre y voz del dicho concejo para agora e para siempre jamas*»⁹⁸.

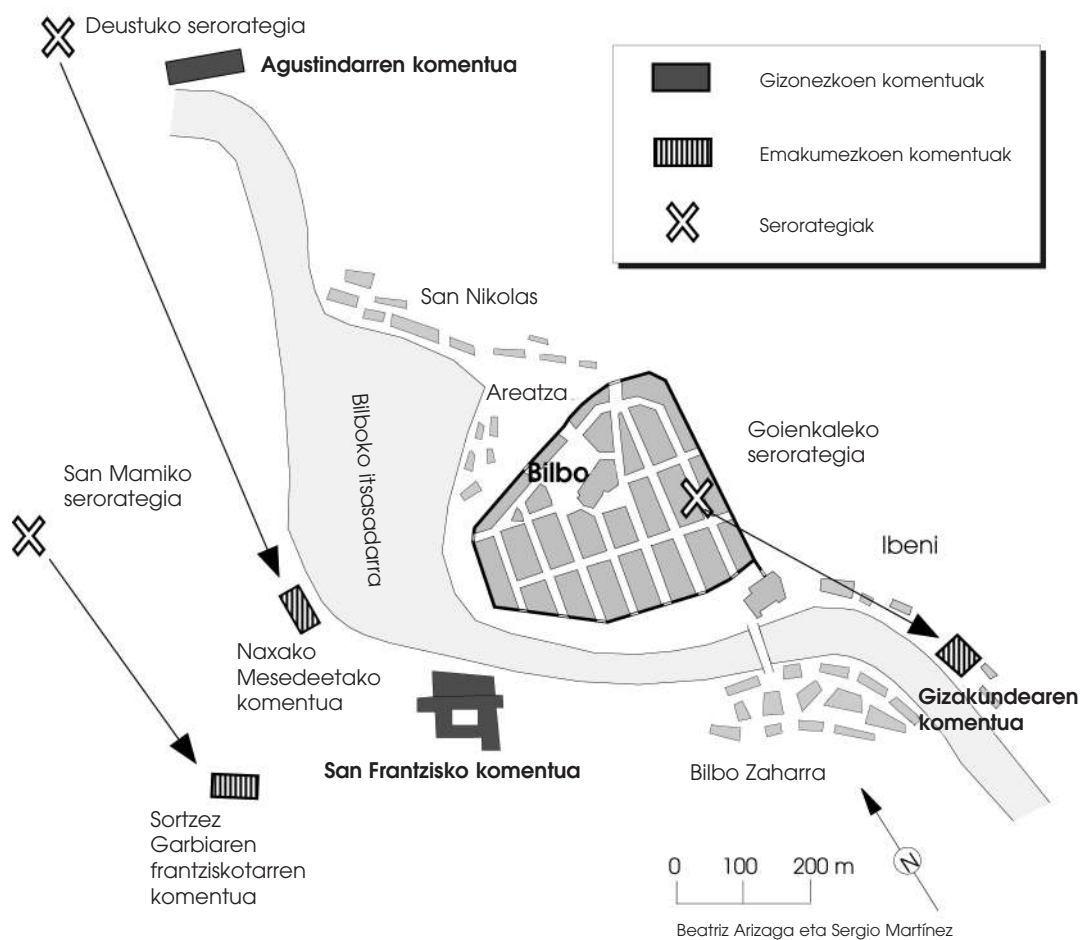
Bestalde, Labayruren esanetan, gutxienez 1482tik aurrera, San Lazaro izeneko jatorri ezezaguneko beste ospitale bat zegoen hirian.

Donibane ospitalea gaixoez baino gehiago behartsuez arduratzen zen, horrelako tokietan ohikoa zen bezala. Diru-iturri nagusiak limosnak izango ziren seguruena, hiritarrentzat behartsuen aldeko lan zintzo hartan laguntzeko aukera zen eta. Ospitalea ez zen inolako zama hiritarrentzat, onuragarria baizik, sakrifizioaren bidez –limosna emanaz, alegia– kristautasunaren betebeharrak handienetakoa, kiritatea, beteta, lasai eta pozik egoten zirelako.

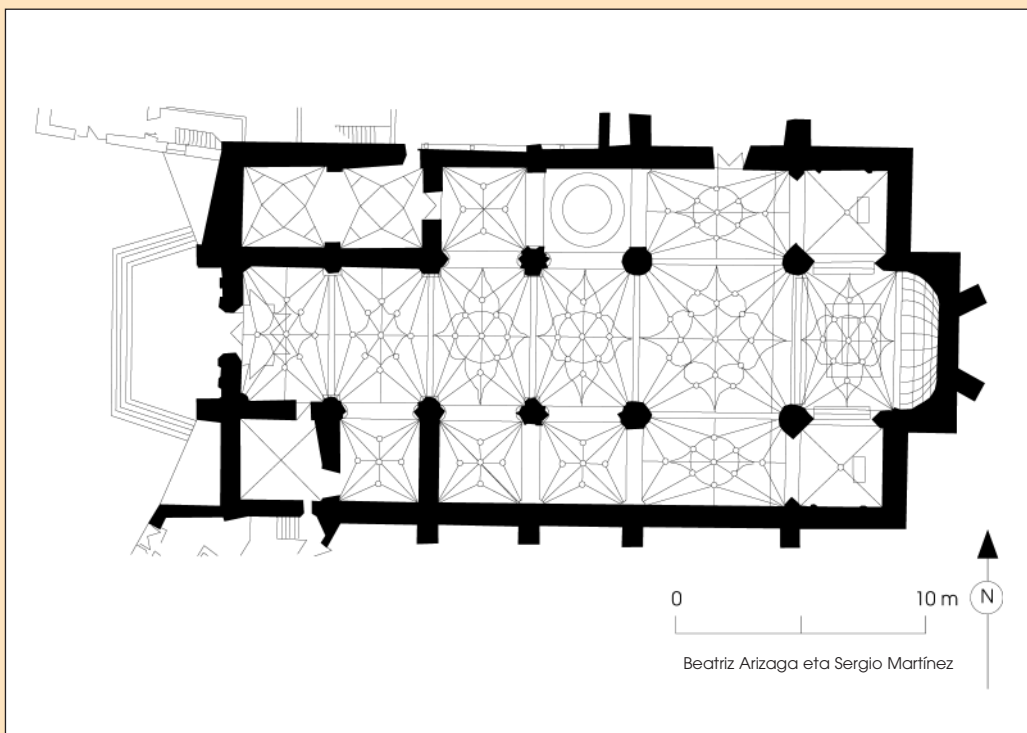
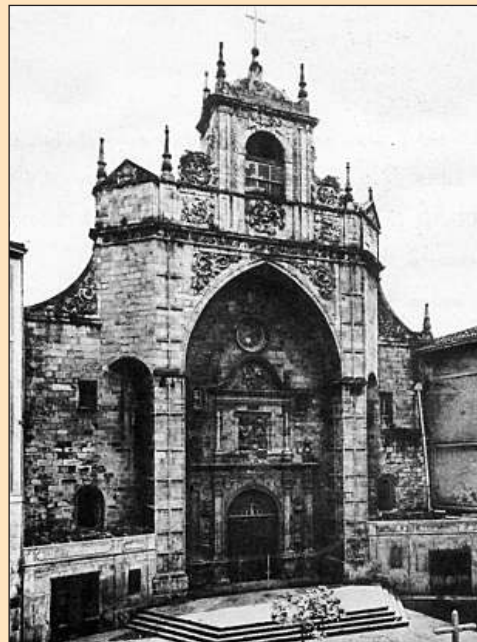
Bilboko ordenantzetan adierazten denez, hiriko bi agintarik larunbatetan ospitaleko behartsuak bisitatzera joateko obligazioa zuten, eta medikuek, berriz, inolako ordainik jaso gabe zaintzera. 1487tik aurrera, agintariek behartsuen premien alde eskatu behar izaten zuten igandeetan⁹⁹. Ospitaleari itsatsita Donibane eliza zegoen¹⁰⁰, Erdi Aroan Santiagokoaren mende egondakoa. Hogenbergen 1544ko grabatuan ikusten denez, ez zen eraikin handia,

batez ere bertatik bertara zegoen gotorleku-itxurako San Anton elizarekin alderatuta. Ditugun erreferentzia urrien arabera, badi-rudi nabe bakarreko eliza zela eta kontrahormen artean gutxienez kapera bat zuela. Tenplua 1771n eraitsi zuten, luzaroan eror-

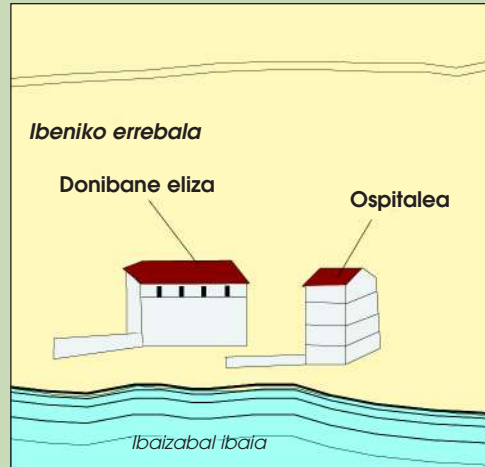
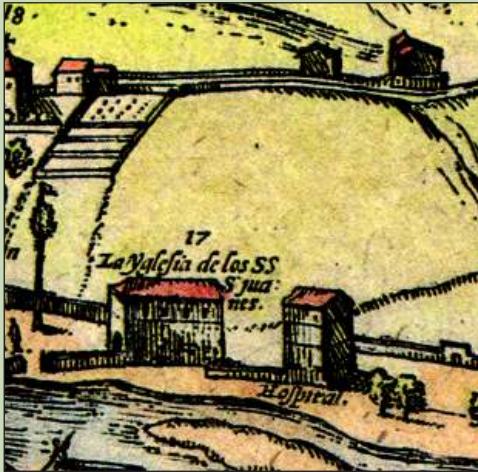
tzeko zorian egon ondoren. Behin betiko eraitsi baino lehen, haren izena eta parroikia-izaera San Joan elizak bereganatu zituen, hau da, Gurutze kaleko Jesusen Lagundiko San Andres ikastetxeko elizak¹⁰¹.



BILBOKO KOMENTUAK XVI. MENDEAN



GOIAN, EZKERREAN, GIZAKUNDEAREN KOMENTUA XVI. MENDEAN, *CIVITATES ORBIS TERRARUMEN ARABERA*. ESQUINEAN, GIZAKUNDEAREN ELIZAREN FATXADA (*Bilbao, arte e historia*). BEHEAN, ELIZAREN OINPLANOA



DONIBANE OSPITALEA ERDI AROAN IREKI ZUTEN. *CIVITATES ORBIS TERRARUM* GRABATUAN ARGI ETA GARBI IKUSTEN DA NOLAKO EGITURA ZUEN. 1817AN, OSPITALEA ZUZENTZEN ZUEN KARITATE BATZORDEAK ZAHARRAREN ORDEZ ERAIKIN MODERNOA EGITEA ERABAKI ZUEN. GARAI HARTAN, EUROPAKO OSPITALERIK AURRERATUENETAKOA IZAN ZEN



SAN FRANTZISKO KOMENTUA
CIVITATES ORBIS TERRARUMEN ARABERA

1581eko kolazioen banaketan ondorengo eremuak eman zizkieten elizari: «*lo que es de jurisdicción de la villa fuera de los muros hazia el monasterio de la encarnacion y çabalvide con mas la calle de cal Goienkale y artecalle de puerta a puerta*»¹⁰².

Oharrak

1. Chueca Goitia, F.: *Breve Historia del urbanismo*. Alianza Argitaletxea, Madril, 1985. Sarrera. 7-23 orr.
2. Sabbatino López, R.: "La città dell'Europa post-carolingia". *I problemi comuni dell'Europa post-carolingia*. II Settimana de Spoleto (1954), 1955. 551 or.
3. García de Cortázar, J.A.: "Las villas vizcaínas como formas ordenadoras...". *Las formas de poblamiento...* Op. cit. 91-92 orr.
4. Ikus Arizaga Bolumburu, B.: *Urbanística medieval (Guipúzcoa)*. Kriselu, Donostia, 1990. 5 or.
5. Jürgens, O.: *Ciudades españolas. Su desarrollo y configuración urbanística*. Administrazio Publikoetarako Ministerioa, Madril, 1992. 87 or.
6. Rossi, A.: *La arquitectura de la ciudad*. Gustavo Gili, Bartzelona, 1977.
7. Linazasoro, J.I.: *Permanencias y arquitectura urbana. Las ciudades vascas de la época romana a la Ilustración*. Gustavo Gili, Bartzelona, 1978. 77 or.
8. Ikus Torrecilla, M.J. eta Izarzugaza, I.: "Evolución urbana del primer Bilbao..." . *Bilbao, arte e historia*. I. liburukia. Op. cit. 42-43 orr.
9. De la Plaza, C.: "Sobre el significado de Artecalle". *Boletín de la Comisión de Monumentos de Vizcaya*, V, 1913. "Croquis de Artecalle y curso del río en 1375" irudia. Egileak dioenez, grabatua lagun batek utzi zion artikulua irudiz hornitzeko. Edozein modutan ere, grabatu horren erreferentziarik zaharrena da.
10. Delmas, J.E.: *La iglesia de san Nicolás*. Bilbo, 1881. o.g. Mapa horien inguruko eztabaida ikusteko: Torrecilla, M.J. eta Izarzugaza, I.: "La evolución del primer Bilbao..." . *Bilbao, arte e historia*. I. liburukia. Op. cit. 42-43 orr.
11. Torrecilla, M.J. e Izarzugaza, I.: "La evolución del primer Bilbao..." . *Bilbao, arte e historia*. I. liburukia. Op. cit. 47 or.
12. García de Cortázar, J.A.: "Las villas vizcaínas como formas ordenadoras". *Las formas de poblamiento...* Op. cit. 106 or.
13. Ikus Linazasoro, J.I.: *Permanencias y arquitectura urbana...* Op. cit. 77 or.
14. Labayru, E.: *Historia General del Señorío de Vizcaya*. III. liburukia. Op. cit. 688-690 orr.
15. Ikus Arizaga Bolumburu, B.: *Urbanística Medieval (Guipúzcoa)*. Op. cit. 173 or.
16. Ikus Arizaga, García de Cortázar, Ríos, Del Val: *Vizcaya en la Edad Media*. I. liburukia. Op. cit. 244-245 orr.
17. González, T.: *Colección de cédulas, Cartas Pueblas...* I. liburukia. Op. cit. 297-299 orr.
18. Labayru, E.: *Historia General del Señorío de Vizcaya*. III. liburukia. Op. cit. 534 or.
19. Hurrenez hurren: A. R. Chancillería, Pleitos de Vizcaya, leg. 626, 2 (1.466 kaxa) eta A.G.S.R.G.S., 1489-IX, 126. fol. Arizaga, García de Cortázar, Ríos eta Del Val: *Vizcaya en la Edad Media*. I. liburukia. Op. cit. 244 or.
20. Ikus Torrecilla, M.J. eta Izarzugaza, I.: "Evolución urbana del primer Bilbao". *Bilbao, arte e historia*. I. liburukia. Op. cit. 44 or.
21. Guiard, T.: *Historia de la noble villa de Bilbao*. I. liburukia. Op. cit. 259-264 orr.
22. "Fraguas no aya de herreros en distancia de quince brazas de las cercas de la villa para foera". *Recopilación de las Ordenanzas de Bilbao*. Labayru, E.: *Historia General del Señorío de Vizcaya*. IV. liburukia. Op. cit. 474 or.
23. Labayru, E.: *Historia General del Señorío de Vizcaya*. III. liburukia. Op. cit. 240 or.
24. Labayru, E.: *Historia General del Señorío de Vizcaya*. III. liburukia. Op. cit. 685 or.
25. Ikus Arizaga, García de Cortázar, Ríos, Del Val: *Vizcaya en la Edad Media*. I. liburukia. Op. cit. 245 or.
26. Ikus García Merino, L.V.: *La formación de una ciudad industrial...* Op. cit. 327-341 orr.

27. Andrés Morales, A.: "Urbanismo y arquitectura en el Bilbao del siglo XVI". *Bilbao, arte e historia*. Op. cit. 82 or.
28. García Merino, L.V.: *La formación de una ciudad industrial...* Op. cit. 337 or.
29. Itsasadarreko jatorrizko portuaren eta mendetan zehar bertan egindako konponketen historia: CiriQUIAÍN-Gaiztarro, M.: *Los puertos marítimos del País Vasco*. Op. cit. Lan horretatik hartu ditugu daturik aipagarrienak.
30. CiriQUIAÍN-Gaiztarro, M.: *Los puertos marítimos del País Vasco*. Op. cit. 227 or.
31. CiriQUIAÍN-Gaiztarro, M.: *Los puertos marítimos del País Vasco*. Op. cit. 237 or.
32. Guiard, T.: *Historia de la noble villa de Bilbao*. I. liburukia. Op. cit. 391 or.
33. Juan de San Pedro maisu harginak gauzatutako proiektua. Guiard, T.: *Historia de la noble villa de Bilbao*. I. liburukia. Op. cit. 383-85 orr.
34. Erdi Aroan Bilbon zeuden zubiei buruzko informazioa: Andrés Morales, A.: "Urbanismo y arquitectura en el Bilbao del siglo XVI". *Bilbao, arte e historia*. I. liburukia. Op. cit. 85-86 orr.
35. *Código de las Siete Partidas*, VII. Agiria, XXXIII. tit., VI. leg.: "doquier que sea fallado este nome ciudad que se entiende todo aquel lugar que es cercado de los muros, con los arravales e con los edificios que se tienen con ellos"
36. Arizaga, García de Cortázar, Ríos, Del Val: *Vizcaya en la Edad Media*. I. liburukia. Op. cit. 242 or.
37. Arizaga, B.: "Los espacios privados. Una forma de ocupación de los recintos urbanos" *Boletín de Estudios Históricos de San Sebastián*, 20. zenb. Argitaratzailea: Donostiako Aurrezki Kutxa. Donostia, 1986. 128 or.
38. Labayru, E.: *Historia General del Señorío de Bizcaya*. II. liburukia. Op. cit. 336 or.
39. Labayru, E.: *Historia General del Señorío de Bizcaya*. II. liburukia. Op. cit. 813 or.
40. A.G.S.- R.G.S., 49.19-I, 1440 urtea, 189 fol. Torrecilla, M.J. eta Izarzugaza, I.: "La evolución urbana del primer Bilbao...". *Bilbao, arte e historia*. I. liburukia. Op. cit. 45 or.
41. Labayru, E.: *Historia General del Señorío de Bizcaya*. III. liburukia. Op. cit. 685 or.
42. A.G.S.-R.G.S., 1492-V, 266 fol. Arizaga, García de Cortázar, Ríos, Del Val: *Vizcaya en la Edad Media*. I. liburukia. Op. cit. 245 or.
43. «Coadrilleros que salgan a hazer guarda las noches que haze biento grande la mita dellos a prima noche hasta media noche, e los otros de media noche abaxo hasta el alba» eta «Beladores que guardan la villa de noche no sean denostrados ni maltratados». Labayru, E.: *Historia General del Señorío de Bizcaya*. IV. liburukia. Op. cit. 471 eta 468 orr.
44. Ikus Zabala, M.J.: *Introducción al fenómeno urbano medieval en Vizcaya*. Lizentziatura txostena. Madrilgo Unibertsitate Autonomoa, 1986. 140 or.
45. Pasabide hura bazegoela aipatzen duen dokumentua Gramosako Kondesak, Legizamondarren oinordekoak, Bilboko hiriaren aurka bideratutako auziari dagokio. Bere familiak Goienkaleko etxetik San Anton kaperara igarotzeko erabiltzen zuten pasabide zintzilikatua kontserbatzeko eskubi-dea zuela aldarrikatu zuen auziaren bidez. Ikus Ybarra, J. eta Garmendia, P.: *Torres de Vizcaya*. II. liburukia. Madril, 1946. 25 or.
46. Datu horiek orubeetako biztanleengandik jaso zituzten ondorengoek: Torrecilla, M.J. eta Izarzugaza, I.: "Evolución urbana del primer Bilbao...". *Bilbao, arte e historia*. I. liburukia. Op. cit. 47 eta 53 orr.
47. Ikus Arizaga, B.: "Villas: permanencias urbanas". *La memoria histórica de Cantabria*. Kantabriako Unibertsitatea-Kantabriako Eskualde Batzordea, Santander, 1996. 74-78 orr.
48. Torrecilla, M.J. eta Izarzugaza, I.: "Evolución urbana del primer Bilbao...". *Bilbao, arte e historia*. I. liburukia. Op. cit. 44 or.
49. Atal honetako informazio gehiena ondorengo artikuluan jaso dugu: Arizaga Bolumburu, B.: "El agua en la documentación urbana del Nordeste peninsular". *El agua en las ciudades castellanas durante la Edad Media. Fuentes para su estudio*. Valladolideko Unibertsitatea, Valladolid, 1998. 71-96 orr.

50. Enríquez Fernández, J. et al.: *Libro de acuerdos y decretos municipales de la villa de Bilbao (1509-1515)*. Eusko Ikaskuntza argit., Donostia, 1995. 63, 64, 67, 68 eta 82 orr.
51. Guiard, T.: *Historia de la noble villa de Bilbao*. I. liburukia. Op. cit. 382 or.
52. Enríquez Fernández, J.: *Libro de acuerdos y decretos municipales...* Op. cit. 207, 231, 268, 269, 270, 284 eta 285 orr.
53. Andrés Morales, A.: "Urbanismo y arquitectura en el Bilbao del siglo XVI". *Bilbao, arte e historia*. I. liburukia. Op. cit. 86 or.
54. Guiard, T.: *Historia de la noble villa de Bilbao*. I. liburukia. Op. cit. 388 or.
55. Andrés Morales, A.: "Urbanismo y arquitectura...". *Bilbao, arte e historia*. I. liburukia. Op. cit. 86 or.
56. Arizaga Bolumburu, B.: "El agua en la documentación urbana del Nordeste peninsular". *El agua en las ciudades castellanas...* Op. cit. 90 or.
57. Enríquez Fernández, J. et al.: *Ordenanzas municipales de Bilbao (1477-1520)*. Eusko Ikaskuntza, Donostia, 1996. 48. or: "Hordenanza e mandamiento del concejo que non sean hoçados de echar agua podrida a la calle. Ordenaron e mandaron que ningunas ni algunas personas de la dicha villa non sean hocadas de echar nin echen en la calle qualquier agua podrida o de otra calidad que sea de mal olor, de dia nin de noche, fata las dies oras de la noche, so pena de dozientos maravedis por cada bez e cada una persona, la mitad para la justicia e la mitad para el acusador. Que la pena la pague la casa de donde se echaren e pesquisa aya logar, e despues de las deis que lo echen por las puertas de las casas non por las ventanas".
58. Arizaga Bolumburu, B.: "El agua en la documentación urbana del Nordeste peninsular". *El agua en las ciudades castellanas...* Op. cit. 90-96 orr.
59. Enríquez Fernández, J. et al.: *Ordenanzas municipales de Bilbao (1477-1520)*. Op. cit. 157-158 orr. 1505-05-30ean idatzitako ordenantza.
60. Enríquez Fernández, J. et al.: *Ordenanzas municipales de Bilbao (1477-1520)*. Op. cit. 61-62 orr. 1488-07-23an idatzitako ordenantza.
61. Enríquez Fernández, J. et al.: *Libro de acuerdos y decretos municipales...* Op. cit. 42-43 orr. Udalbatzak hartutako erabakia 1509-02-23an.
62. Enríquez Fernández, J. et al.: *Libro de acuerdos y decretos municipales...* Op. cit. 43 or. Udalbatzak 1509-02-23an hartutako erabakia: «Este dicho dia, asy bien, el dicho concejo mando que por quanto en San Nikolas, en las casas que fueron del Bachille Baquea, que Dios aya, estan dos melenas muy deshonestamente sobre el cammino, por ende que mandavan e mandaron notyficar al dueño de la casa o a los moradores en ella, que dentro de veynte dias quiten las dichas melenas e las pongan dentro, en la casa».
63. Enríquez Fernández, J. et al.: *Libro de acuerdos y decretos municipales...* Op. cit. 87 or. 1509-06-01eko erabakia. «Este dicho dia el concejo mando que por quanto dos o tres pyedras de cobtores de kannos que estan quebrados desde la puerta de Sant Miguel fasta la torre de Martin Lopes de Çurbaran, en el Mercado Viejo, que se hagan traer otras pyedras a costa del concejo e que se cierren».
64. Enríquez Fernández, J. et al.: *Libro de acuerdos y decretos municipales...* Op. cit. 102 or. «Este dia parecieron en el dicho concejo e regimiento Sancho Martines de Vilbao e Ochoa Martines de Goronda e Martin Saes de Yrizar, por si e en nombre de los besinos de su barrio, e se reclamaron que por ni estar el canno de Artecalle e Tendería sacado a cordel que corria mas agua e suziedad de las melenas fasta Artecalle que non fasta la Dendarikale, e agora que las kannos estan abiertos mandasen remediar en ello porque non resciban los vesinos de Artecalle mas agravio que los de Dendarikale».
65. Enríquez Fernández, J. et al.: *Ordenanzas municipales de Bilbao (1477-1520)*. Op. cit. 116-117 orr.
66. Arizaga Bolumburu, B.: "El agua en la documentación urbana del Nordeste peninsular". *El agua en las ciudades castellanas...* Op. cit. 96 or.

67. Garibay, *Compendio*. II, XVII. lib., III. atala, 501 or. Arizaga, García de Cortázar, Ríos, Del Val: *Vizcaya en la Edad Media*. III. liburukia. Op. cit. 33 or.
68. Labayru, E.: *Historia General del Señorío de Bizcaya*. III. liburukia. Op. cit. 116 or.
69. Sute horri buruzko datuak: Andrés Morales, A.: "Urbanismo y arquitectura en el Bilbao del siglo XVI". *Bilbao, arte e historia*. I. liburukia. Op. cit. 83-84 orr.
70. Andrés Morales, A. de: "Urbanismo y arquitectura en el Bilbao del siglo XVI". *Bilbao, arte e historia*. I. liburukia. Op. cit. 83 or.
71. Guiard, T.: *Historia de la noble villa de Bilbao*. I. liburukia. Op. cit. 388 or.
72. Labayru, E.: *Historia General del Señorío de Bizcaya*. III. liburukia. Op. cit. 19 or.
73. Labayru, E.: *Historia General del Señorío de Bizcaya*. III. liburukia. Op. cit. 128 or.
74. Ikus Delmás, J.E.: *La iglesia de San Nicolás*. Op. cit. 9-55 orr.
75. Guiard, T.: *Historia de la noble villa de Bilbao*. I. liburukia. Op. cit. 538-541 orr. oharra.
76. Ybarra, J. eta Garmendia, P.: *Torres de Vizcaya*. II. liburukia. Op. cit. 107 or.
77. Guiard, T.: *Historia de la noble villa de Bilbao*. IV. liburukia. Op. cit. 202 or.
78. Labayru, E.: *Historia General del Señorío de Bizcaya*. I. liburukia. Op. cit. 19 or. eta ondorengoak.
79. Barrio Loza, J.A.: "La iglesia de Santiago". *Monumentos Nacionales de Euskardi*. Bizkaia. III. liburukia. Bilbo, 1985. 95-101 orr.
80. Barrio Loza, J.A.: "El arte gótico en Vizcaya". *Congreso de Estudios Históricos "Vizcaya en la Edad Media"*. Eusko Ikaskuntza, Donostia, 1984. 255 or.
81. Barrio Loza, J.A.: "El arte gótico en Vizcaya". *Congreso de Estudios Históricos "Vizcaya en la Edad Media"*. Op. cit. 261-262 orr.
82. Torrecilla Gorbea, M.J. eta Izarzugaza, I.: "Evolución urbana del primer Bilbao...". *Bilbao, arte e historia*. I. liburukia. Op. cit. 50 or.
83. Sesmero Pérez, F.: "Arquitectura religiosa de las villas vizcaínas...". *Las formas de poblamiento...* Op. cit. 358 or.
84. Andrés Morales, A.: "Urbanismo y arquitectura en el Bilbao del siglo XVI". *Bilbao, arte e historia*. I. liburukia. Op. cit. 88 or.
85. García de Cortázar, J.Á.: "Sociedad y poder en la Bilbao medieval". *Bilbao, arte e historia*. I. liburukia. Op. cit. 22-23 orr.
86. Guiard, T.: *Historia de la villa de Bilbao*. I. liburukia. Op. cit. 428 or.
87. Labayru, E.: *Historia General del Señorío de Bizcaya*. III. liburukia. Op. cit. 88-89 orr.
88. San Anton elizak XV. mendearen amaieratik izandako bilakaerari buruzko datuak: Andrés Morales, A.: "Urbanismo y arquitectura en el Bilbao del siglo XVI". *Bilbao, arte e historia*. I. liburukia. Op. cit. 91 or.
89. Guiard, T.: *Historia de la noble villa de Bilbao*. I. liburukia. Op. cit. 428 or.
90. San Nikolas elizari buruzko datu gehienak: Delmas, J.E.: *La iglesia de San Nicolás*. Op. cit. 9-55 orr.
91. Guiard, T.: *Historia de la noble villa de Bilbao*. I. liburukia. Op. cit. 428 or.
92. Ikus García de Cortázar, J.A.: "Sociedad y poder en la Bilbao medieval". *Bilbao, arte e historia*. I. liburukia. Op. cit. 23 or.
93. Labayru, E.: *Historia General del Señorío de Bizcaya*. III. liburukia. Op. cit. 83-85 orr.
94. Labayru, E.: *Historia General del Señorío de Bizcaya*. III. liburukia. Op. cit. 274-275 orr.
95. Andrés Morales, A.: "Urbanismo y arquitectura en el Bilbao del siglo XVI". *Bilbao, arte e historia*. I. liburukia. Op. cit. 98 or.
96. Ikus García de Cortázar, J.A.: "Sociedad y poder en la Bilbao medieval". *Bilbao, arte e historia*. I. liburukia. Op. cit. 23-24 orr. eta Arizaga, García de Cortázar, Ríos, Del Val: *Vizcaya en la Edad Media*. III. liburukia. Op. cit. 135-136 orr.

97. Andrés Morales, A.: "Urbanismo y arquitectura en el Bilbao del siglo XVI". *Bilbao, arte e historia*. I. liburukia. Op. cit. 99-101 orr.
98. Labayru, E.: *Historia General del Señorío de Vizcaya*. III. liburukia. Op. cit. 239 or.
99. Bilboko A.M., 8. tiradera, 2. erreg., 2. zenb., Ordenantzen bilduma, 25. fol. eta ondorengoak. Arizaga, García de Cortázar, Ríos, Del Val: *Vizcaya en la Edad Media*. IV. liburukia. Op. cit. 47 or.
100. Guiard, T.: *Historia de la noble villa de Bilbao*. I. liburukia. Op. cit. 418 or.
101. Andrés Morales, A. de: "Urbanismo y arquitectura en el Bilbao del siglo XVI". *Bilbao, arte e historia*. I. liburukia. Op. cit. 92 or.
102. Guiard, T.: *Historia de la noble villa de Bilbao*. I. liburukia. Op. cit. 427-428 orr.