

7. Espazio pribatua

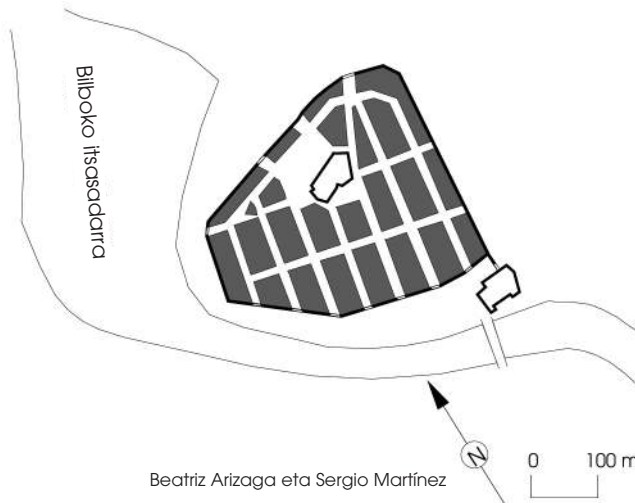
Espazio publikoa hiritarrentzat erabiltzen zen bezala, Bilbo hiriko espazio pribatua etxebizitzari eskainitako esparrua zen. Logroñoeko forua Bilboko hirigutunean sartuta zegoen, eta printzipioen artean bizilekuaren bortxa-ezintasuna aipatzen zuen.

Espazio pribatua batik bat bizilekuari eskainitako tokia zen arren, egia esan, erabilera ugari zituen, etxe asko dendak ere baziren eta. Baina espazio publikoaren eta pribatuaren arteko desberdintasuna ez da mugatzen ematen zaien erabilerara bakarrik, bakoitzak izandako bilakaera ere hartu behar baita kontuan. Espazio publikoa, batik bat bide-sarea, behin sortuz gero ez da aldatzen normalean. Planoaren egonkortasun-legeari jarraituz, Bilbo hiriaren egitura ez du aldaketa garrantzitsurik izan 1300. urtean sortu zutenetik gaur egunera arte. Salbuespen bakarrak kale batzuk zabaltzea eta beste lan txiki batzuk izan dira. Espazio pribatua, bestalde, ia erabat desagertu da. Eraikin erlijiosoak eta beste bakarren bat izan ezik, Bilbon ez dago gaur egun Erdi Aroko eraikinen hondarrik. Urteak igaro arren plano errespetatu egin bada ere, ez zaie gauza bera gertatu plano horretan oinarritutako eraikinei, etengabe handitu, eraitsi eta berreraiki dituzte eta.

Horregatik, espazio pribatuaren azterketa etxe-uharte eta orubeen bitartez gauzatu

behar da batik bat, izan ere, etxe-uharte eta orube horiek jatorrizko morfologiari eutsi baitiote urteak igaro arren. Bilboko Erdi Aroko etxebizitzaren egituraren azterketa garai hartako eraikinen hondarren bat

oraindik baduten beste hiriekin eta iturri dokumental eta grafikoekin alderatuz egin behar da. Iturri grafikoak oso erabilgarriak dira zeregin horretan.



BILBO HIRIBILDUKO ESPAZIO PRIBATUA

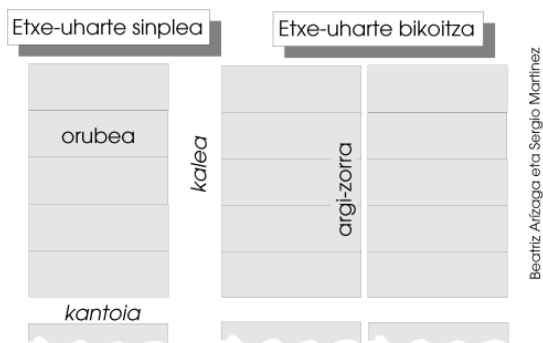
7.1. Etxe-uharteak eta orubeak

Kale eta kantoiek mugatutako espazio eraikigarrietan etxe-uharteak egin zituzten. Bizkaiko hiri gehienenez trazatu erre-

gularra kontuan hartuta, etxe-uharteetan egitura laukizuzena zen nagusi. Egitura hori sinplea izan zitekeen, etxe-ilara bakarrekoa, edo bikoitza, atzealdeak bata bestearen kontra zituzten bi etxe-ilarakoa, alegia. Bigarren kasuan, pasabide estu luzea osatzen zen etxeen atzealdean, kaleekiko paraleloan eta kantoiekiko zeharka. Pasabide horri hainbat modutan deitzen zitzaien: karkaba, gandola, argi-zorra edo ur-zorra.

Bilbo hiriko etxe-uharte gehienak bikoitzak izan ziren, eta ur- edo argi-zorrak oso estuak.

Gaur egun oraindik badago halako pasabiderik. Gehienak itxita daude erdira arte, eta galdua dute zabortege-funtzioa. Baina



ETXE-UHARTE SINPLEAK ETA BIKOITZAK

teorian behintzat, etxebizitzeari argia emateko eta aireztatzeko balio dute. Dena den, Bilbon badira beste etxe-uharte batzuk ere, hau da, etxe-ilara bakarrez osatutakoak: Erronda eta Goienkale kaleen arteko eta Barrenkale eta Pelota kaleen arteko etxe-uharteetan. Bi eratako etxe-uharteak dituen Artekaleren eta Dendarikaleren artekoa da, bigarren kantoitik aurrera. Etxe-uharte hori atzealdeak elkarren kontra dituzten etxe-ilara bikoitzarekin hasten da, eta pixkanaka-pixkanaka estutzen doan ilara bakarrarekin jarraitzen du Zamudioko atean amaitu arte.

Joera orokorra etxe-uharteei egitura lau-kizuzena eta planoari itxura homogeen trinkoa ematea zen; baina Bilbon, Bizkaiko beste hiri batzuetan bezala, badira printzipio horretatik urruntzen diren egituradun etxe-uharteak ere. Horren adibide ditugu Barrenkaleetan Dorre kalearen aldean dauden azken etxe-uharteak eta Santiago elizaren ipar-ekialdearen eta Erdi Aroko hesiaren artekoak. Harresien barrualdeko presio demografikoak behartuta, hirian erabilgarri zegoen espazio guztia aprobeztatzen zuten, eta etxe-uharteak harresiaren trazatura moldatu zituzten. Horixe da aurreko kasuen azalpen logikoa. Lehen aipatutako Artekaleren eta Dendarikaleren arteko etxe-uhartearen kasuan, azalpena pixka bat konplexuagoa da. Baliteke jatorriz egitura

bikoitza edo sinplea eman eta gerora, Zamudioko aterako pasabidea errazteko, aldatu izana. Baina litekeena da hasieratik egitura berezi hori izatea ere, guk zergatik ez jakin arren. Zamudioko atearen inguruan 1530ean han lehendik zegoen plaza-txoa handitzeko egindako lanek lehen hipotesiari emango liokete indarra. Agian, etxe-uharteko etxebizitzaren bat bota zuten lan horietan¹.

Dena den, Bilboko Zazpi Kaleetako etxe-uharteek erregularitasun handia izan dute beti, lehen aipaturiko salbuespen txikiek batera aldatu ez dutena. Oso kasu desberdina da 1483tik aurrera hiriko zabalgunean sortutako etxe-uharteena. Ez dute zerikusirik hiriaren jatorrizko antolamenduan nagusitu ziren ikuspegiekin.

Etxe-uharteen zatiketen emaitzak orubeak izan ziren, hau da, etxebizitzak eraikitzeke erabilitako lursail pribatuak. Berez sortu eta garatutako hiribilduetan izan



BILBOKO KANTOI BAT

Argazkia: Sergio Martínez

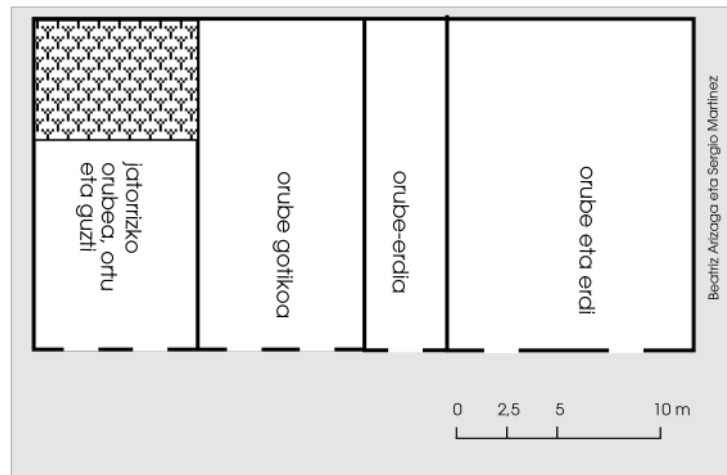
ezik, gainerakoetan etxebizitzak eraikitze-ko lurra esparru berdinetan banatu zituzten.

Urretxuko (Gipuzkoa) 1373ko hirigutunean, etxe-uharteen banaketa berdin horri buruzko aipamena egiten da. Gutunak dioenez, orube bakoitzak 6 x 8 braza izan zitzakeen gehienez (gutxi gorabehera 10 x 14 metro), baina gehieneko neurri horren barruan hainbat adibide ematen dira². Bizkaian banaketa-mota horri buruzko aipamen dokumentalik ez dagoen arren, berdin jokatuko zuten ustez.

Hala ere, hasierako berdintasuna aurki ordezkatu zuten hainbat eratako orubeek. Hirietako biztanlerik ahaltsuenek zegozkien baino orube handiagoak hartzen zituzten, auzokoei erosiz edo indarkeriaz kenduz. Horixe gertatu zen dorretxeekin. Dorretxeak orube eta erdi edo bi orube hartuta eraikitzen zituzten, eta horregatik zuten beste orubeek baino lauki-itxura handiagoa. Horri guztiari presio demografikoa gehitu behar zaio, eragin handia izan baitzuen orubeen banaketaren aldaketan. Biztanleriaren hazkuntza handia bazen, Bilbon gertatu zen bezala, orubeak zatitu eta orube-erdiak sortzen zituzten.

Alderantzizkoa gertatzen zenean, hau da, presio demografikoa txikia zelako orubeak okupatu gabe zeudenean, lehen etxebizitzek hartzen zituzten espazioak baratz bihurtzen zituzten. Baina Bilbon ez zen hori gertatu; izan ere, presio demografiko handiaren ondorioz sortu ziren arazo guztiak, eta ez harresien barruko eremu batzuk hutsik geratu zirelako. Linazasorok dioenez, orubeen sakonera homogenea zen askotan, baina ez eraikitako azalerarena, etxebizitzarena, alegia. Zabalera, ordea, biztanleen gizarte-mailaren eta

erosteko ahalmenaren arabera zen, eta lursailaren balioa etxebizitzarena baino handiagoa zela adierazten du horrek. Etxebizitza guztiek ez zuten sakonera berbera.



ERDI AROKO ORUBE-MOTAK

Eraikitze-ko asmoa zuten fatxadaren zabalaren arabera erabakitzen zuten zenbat lursail hartu³.

Fatxadaren metro linealak etxe-kopuruaz zatituta ateratzen da orubeen batez besteko zabalera, eta Garcia de Cortazarren kalkuluen arabera, 1514an hauxe zen Bilboko orubeena metrotan adierazita: Goienkalen, 5,49 metro; Artekalen, 6,61; Dendarikalen, 5,07; Belostikalen, 5,81; Harategizar kalean, 4,49; Barrenkalen, 6,66; eta Barrenkale Barrenan, 4,54. Bilboko Harategizar eta Barrenkale kaleetan egindako neurketen bitartez egiaztatu dugu, Erdi Arotik hona horrenbeste aldaketa izan arren, bi kaleetako orube guztien proportzioak honako hauek direla: 1, 1/2 eta 3/2. Beste modu batean esanda: orube bat, orube erdia eta orube eta erdi.

Erdi Aroan, "orube gotikoa" izenekoa zen Bilboko orube bereizgarria: laukizuzen estua eta alderik laburrenean fatxada zuen. Hasieran, presio demografikoa txikia

zenean, orubeetan etxebizitzez gain baratzeak, oilategiak eta biltegiak ere egongo ziren, seguruenik atzeko aldean. Horri esker, etxeko biztanleek hainbat produktu lortzen zituzten eta ez ziren erabat merkatuaren mende bizi. Baina denborak aurrera egin ahala, biztanle-kopuruak gora egin zuen, eta nekazaritzari eskainitako espazio txiki haietan eraikitzen hasi behar izan zuten⁵. Horren ondorioz, desagertu egin zen garai bateko horma arteko baratzen aztarna oro.

Presio demografiko txikia izan zuten hirietan, baratzeak erabiltzen jarraitu zuten, eta batzuek handitu ere egin zituzten, lehen aipatu dugunez.

7.2. Eraikinak

Etxebizitza lauak

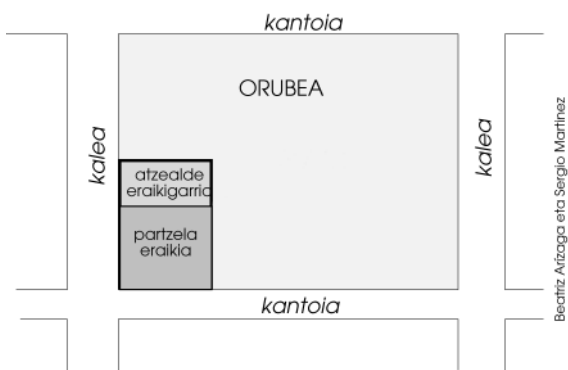
Orubeen barruan “hiriko etxeak” eraiki zituzten, hasiera batean azalera osoa okupatu gabe. Horregatik, jatorrizko morfologia luzeagoa zen gerora hartu zuena (ezaugarri nagusietako bat bihurtu zena) baino. Bilbon etxeek aurki okupatu zuten orube osoa, eta argi-zorra baino ez zuten utzi atzeko etxetik banatzeko.

Erdi Aroko bilbotarren etxebizitza gehienak egurrezkoak ziren, Bizkaian egur ugari baitzen, eta gainera, harria baino merkeagoa eta lantzeko errazagoa. Gehien erabilitako egurrak haritza eta pegoa ziren, eta

zerbait gutxiago, gaztaina. Baliteke XIV. mendean etxeak egur hutsez egindakoak izatea, eta XV. mendean zehar hirian gertatutako sute ugarien ondorioz, harria eta adreilua erabiltzen hastea, egurrezko etxeek zuten arriskua murrizteko. Mende horretan gero eta gehiago nagusitu zen egurrezko egitura buztinez, lurrez, lokatzez edo igeltsuz estaltzeko eta eraikinen garaiera eta irtenuneen bolumena murrizteko joera, irtenune horien bitartez sua berehala hedatzen baitzen etxe-uharte batetik bestera. Helburu berarekin, ohikoa bihurtu zen XV. mendetik aurrera etheen artean harrizko mehelinak eraikitzea, suaren kontra. Ordura arte egurrezkoak ziren. Mehelinen sendotasunari esker, orube gotikoen jatorrizko morfologia aztertu ahal izan dugu, kontuan hartu behar baita hain ezaugarri onak zituen horma ez zela suntsitzen eta behin eta berriz erabiltzen zutela, bai mehelin gisa bai eraikin berrien barruko horma gisa⁶.

Hiriko etxeak eraikitzeko, bertikalean eta horizontalean jarritako egurrezko habeekin egitura osatzen zuten aurrena, eta gero oholez estaltzen zuten dena. Era horretako eraikinak aldatzen joan ziren XV. mendean zehar, eta harria eta adreilua erabiltzen hasi ziren, batik bat behealdean. Burdina ugari zuten lekuetan, zepa ere erabiltzen zuten etxeak egiteko, eta beraz, Bilbon horixe egingo zuten ziur aski.

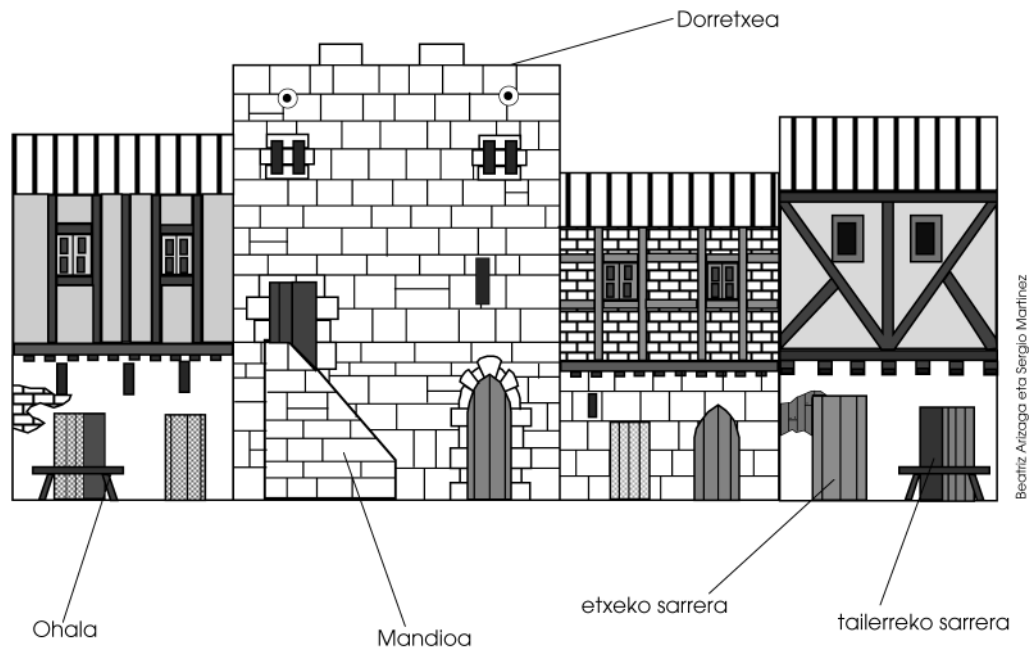
1571ko sutearen ondorio larriak ikusi ondoren, etxeak egurra bezain material arriskutsuekin eraiki ez zitezten arduratu ziren agintariak. Garibayk dioenez, urte hartatik aurrera etxeak harriz eta adreiluz eraiki zituzten. Baliteke baieztapen hori errealitatetik urrun ez egotea, baina ez da hitzez hitz hartu behar, ziur aski gerora ere etxeak eraikitzeko erabilitako material nagusia egurra izango zen eta. Egurrezko mehelinak, ordea, kendu eta harrizkoak, seguruagoak, ezarriko zituzten behar bada.



Beatriz Arizaga eta Sergio Martínez

Muga teknikoen eta Atlantikoko klima gogorraren ondorioz, fatxadetan ez zituzten bao asko egiten, eta gainera, oso txikiak izan ohi ziren. Garrantzitsuenak beheko

tan. Saltzaileak eta erosleak eguraldi txarretik babesteaz gain, etxebizitzaren espazio eraikia handitzen zuten. Gai hori izan zen, hain zuzen, 1505ean Bilboko udalaren eta



HORRELA KOAK ZIREN BILBOKO KALEAK XV. MENDEAREN BUKAERAN

solairuan egoten ziren, gehienetan bi: bata etxebizitzako goiko solairura igotzeko pasabidea eta bestea tailer edo dendarako sarrera.

Klimaren eraginez, teiltuek ere oker samarrak eta bi isurkikoak izan behar zuten, euri-urak bizkor kanporatzeko. Hasieran, estalkiak egurrezkoak ziren, eta lastoz, lokatzez edo bi elementuak nahastuz estaltzen zituzten, ura bizkorrago isurtzeko. Baina teilek aurki ordezkatu zituzten egurrezko teiltuak, askoz egokiagoak baitziren Euskal Herriko klima euritsurako. Bilboko etxeetako teiltuak asko kanporatzen ziren fatxadarekiko eta oinezkoek euriatik babesteko erabiltzen zituzten.

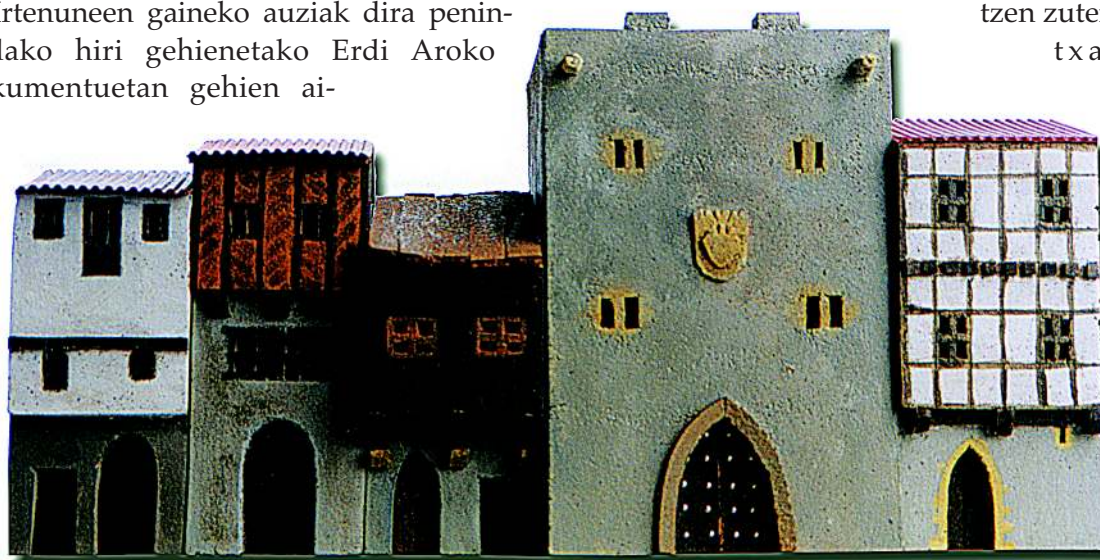
Helburu horrekin eraiki zituzten arkupeak ere merkatuen inguruko zenbait kale-

Francisco de Arbieta bizilagunaren artean sortutako auziaren iturburua. "Atariaren gainean eraikitzea" eta, horretarako, aldarmioak kale-aldera ateratzea zen Francisco de Arbietoren asmoa. Hiribilduko beste etxe eta dorretxe askotan horixe egin zutela argudiatu zuen: "*en la dicha villa hay otras muchas casas y aún torres que tienen sacados andamios sobre los portales y petriles de la dicha villa, y aún todas las torres que están en la misma cerca de la villa tienen sacados los dichos andamios sobre los dichos petriles hasta igualar las esquinas de las dichas torres de luengo a luengo de partes de las calles con los andamios que salen de la cerca a la plaza de manera que por todas partes son iguales, así están todas las torres que tienen andamios sobre la dicha plaza...*"⁷.

Hiriko etxeetako beste elementu azpimarragarri batzuk goiko solairuetan espazioa handitzeko eraikitako irtenuneak ziren⁸. Modu horretan, erantzun osagarria ematen zioten hazkuntza demografikoak eragindako orube-zatiketari.

Irtenuneen gaineko auziak dira penintsulako hiri gehienetako Erdi Aroko dokumentuetan gehien ai-

baino gehiago usain txarra sartzen zen eta. Bitxia da “etxe gotikoak” eraikitzeke moduak hain gogor eustea fatxada bakarreko etxebizitza estuen ereduari. Kalera eta kantoira irteera zuten etxeek ere lehenengora bakarrik irekitzen zuten fatxada,



ERDI AROKO BILBOKO KALE BATEN MAKETA. Sergio Martínez

patzen diren gaiak. Egitura horiek ez zuten espazio publikorik kentzen altueran eraikitzen zirelako, baina kaleetan eragina zuten, argitasuna eta airea sartzeko oztopo izateaz gain, gurdiei ez zietelako igarotzen uzten.

Bilbo ez zen errealitate horretatik kanpo geratu. Alderantziz, handiegiak ez ziren etxebizitza askotan sistema hori erabili zuten leku gehiago izateko.

Eraikinen garaierari dagokionez, solairu batetik hirura bitartekoak izan ohi ziren. Oso arraroa zen eraikinen batek lau solairu izatea. Hiru solairuko etxeetan, goikoak material arinekin eraiki behar ziren egitura behera etor ez zedin.

Orubeek aurrealde txikia eta are fatxada txikiagoa zituztenez, etxebizitzetan ez zen ia eguzkirik eta airerik sartzen. Arazoak ez ziren konpontzen etxeen atzealdean argizorren aldera irekitako bauekin, beste ezer

bigarrenak eskaintzen zien argi- eta airea-ukerak baztertuz. Linazasororen esanetan, eredu gotikoetan ez zegoen kalera bi fatxada zituen “izkinako etxerik” egiterik. Fatxadarekin, mehelinekin eta mehelineta-ko zulo txorekin batekin ahal zutena egiten zuten⁹.

Uholde, sute eta hiri-birmoldaketan ondorioz, gutxika-gutxika, Bilbo hiriko Erdi Aroko eraikin guztiak iraganeko kontu bihurtu ziren. Gaur egun, Bilboko eraikin bakarrak du Erdi Aroko “hiri-etxeen” egitura berezia: Bilbo Zaharra auzoko Iturburu kaleko 6 zenbakikoak¹⁰. Gainetik oraingo materialak eta kaleko sarbide batean metalezko pertsiana dituen arren, Erdi Aroko etxeen ezaugarri bereizgarri bere horretan eutsi die. XV. mendearen amaierakoa edo XVI.ekoa izan daiteke, beraz. Salbuespen hori izan ezik, Bilbon ez da Erdi Aroko etxerik geratzen.

Dorretxeak

Bilbon, Erdi Aroan, lehen aipatutako “hiri-etxeak” edo “etxe lauak” nagusi izan arren, baziren beste era bateko etxebizitza bereziak ere: dorretxeak, biztanlerik nabarmenenen bizilekuak.

Hiriko etxebizitza gehienak egur, adreilu, zepa eta antzeko materialez eraikitzen baziren ere, nobleen etxeak harrizkoak ziren. Dorretxeak Behe Erdi Aroan sortu ziren Bizkaian, XIII. eta XIV. mendeen artean, eta goren aldia XIV. mendean izan zuten. Bizkaian zutik iraun duten dorretxeek gerora erantsitako elementu gotikoak dituzte, eta elementu horien arabera, badi-rudi XIV. mendearen erditik XV. mendera bitarteko eraikinak direla. Beraz, Jaurerriko bando-kideen borroken garai berekoak dira. Izan ere, indarkeria-giroak eraginda, dorretxe ugari eraiki zituzten Bizkaian.



ITURBURU KALEKO 6 ZENBAKIKO ETXEA.

Argazkia: Sergio Martínez

Foruek ere izan zuten babes-behar horren oihartzuna, eta aitoren seme guztiei “gotorlekua” eraikitzeko baimena eman zieten¹¹.

Hala ere, Bizkaiko edozein aitoren semek dorretxe horietako bat eduki zezaketen arren, kontua da Ahaide Nagusiek eraiki eta okupatu zituztela, eta beren leinuetako gainerako kideak arrisku-uneetan bakarrik hartu zituztela.

Batik bat hiriek sortzen zuten jarduera ekonomikoetan parte hartzera joandako leinuetako Ahaide Nagusiek hiriko kaleetan eraiki zituzten dorretxeak¹². Baina arrazoi ekonomikoez gain, lehen aipatutako bando-kideen arteko borroketatik babesteko nahiak ere izan zuen eragina dorretxeak eraikitzeko joeran, batik bat Gipuzkoako mugatik hurbil dauden herrietan, esate baterako, Elorrion eta Ermuan.

Bilbon, bi arrazoiengatik eraiki zituzten dorretxeak. Harresiaren ondoan –eta batzuetan harresiaren kontra– kokatu zituzten, etxeak babesteko, eta ate eta bideetatik hurbil, alderdi ekonomikoa indartzeko, hau da, leku horietan pertsona eta merkanzien joan-etorriak hobeto kontrolatzen zirelako. Dena den, badira hiri-barruan eraikitako dorretxeak ere.

Etxe lauak luzexkak ziren; dorretxeek, aldiz, lauki-itxurako oinplanoak garatzeko joera zuten, orubearen espazio osoa okupatze aldera. Normalean orube bikoitzak izan ohi ziren. Aurretiko bistan, prisma-itxurako bolumenak osatzen zituzten. Eskantzu, ate eta leihoetan harrizko eta harlanduzko horma sendoak zituzten, eta hiriko etxeetan ohikoa zena baino solairu bat gehiago. Oraingoan ere interesgarria da Francisco de Arbietoren 1505eko auzira jotzea, bere etxea eraikitzeko erabilitako materialak aipatzen baitira. Bilboko Udala beldur zen Arbietok etxearen ordez ez ote zuen dorretxea eraikiko, eta eragozpenak jarri zizkion. Arbietok honakoa erantzun zuen: bere etxea ez zela gotorra, laua baizik,

eta gainera, egurrezkoa eta adreiluzkoa zenez eta portadan karea eta harkoskorra baino ez zituenez, ez zegoela gaztelu gisa antolatzerik¹³.

Dorretxeek bao gutxi zituzten: alde bate-tik, zailtasun teknikoengatik, eta bestetik, babesteko helburuari egokiago erantzun ahal izateko. Baorik handienak atea ziren. Bat beheko solairuan zegoen, eta bestea goi-koan, eta mandioa zuen kaleraino. Fatxadak lauak ziren eta seguruenik matakana izango zituzten babeserako burdinazko hesiei eusteko¹⁴. Oro har, Bizkaiko dorretxeak Euskal Herriko beste lurraldeetako-en, Asturiaskoen eta Kantabriakoen antzekoak ziren.

Bizkaiko hirietako biztanleek errezeloz hartu zituzten barrualdean eraikitako dorretxeak, nahiz eta azkenean, bando-kideen arteko gatazketan esku hartzen zuten alderdi baten edo beste baten alde. Bilboko dorretxeek berebiziko babes-funtzioa betetzen zuten. Harresiaren ondoan zeudenez, defentsa osagarritzat erabiltzen ziren. Nolanahi ere, gatazkan parte hartzen ari ziren bando-kideek beraiek sortarazitako indarkeria zen babes-beharraren arrazoi bakarra.

Bilboko dorretxeen kokapena azterketa askotan jorratutako gaia izan da. Teofilo Guiardek Bilbo hiriaren XV. mendeko deskripzioa eskaintzen digu eta garai hartan Bilbon zeuden dorretxeak aipatzen dizkigu: «Lehendik han zegoen dorre batean hasten ziren kaleak. Dorreak bata bestearen euskarri ziren berezko txoko eta aitzinapen bidez. Beste dorretxe batera heldutakoan, kaleak okertu egiten ziren eta hurrengo dorretxeraino edo Santiago elizaraino jarraitzen zuten. Esate baterako, Goienkale kalea Legizamondarren dorretxearen ondoran hasten zen, Zubi Zaharreko haitz-tokiaren aurrean, eta Zornotza, Bilbo eta Tellae-txe dorretxeak saihestuz osatzen zuen bere ibilbidea, kartzelako Zamudioko atean amaitu arte. Arte kale lehen aipatutakoen

eta Guemes dorreek mugatutako Dendari-kaleko eraikinen artean murgiltzen zen, eta Santiago kaleko atzealdearen eta hilerriaren artean amaitzen ziren biak. Belostikale-ren abiapuntua Arbolantxatarren dorretxea zen, eta Isasi eta Etxebarri (Harategizar kalearekin egiten zuten muga) dorreei itsatsita jarraitzen zuen Santiago plazaraino. Harategizar kalean Markina eta Encisco dorretxea zeuden, eta Barrenkalen Arbolantxa eta Urrutia. Azkenik, Barrenkale Barrena kalean, lerrokadura gorabeheratsuan eta Zamudioko ateraino ingurubidea eginez, alde hartatik hiria ixten zuten hainbat eraikin eta dorretxe zeuden: Arbieto, Zurbaran, Azurdui, Larrinaga eta Novia, hain zuzen. Elkarren segidan zeuden dorretxeen (Legizamon, Guemes, Arbolantxa, Markina, Arbieto, Azurdui, Novia eta Larrinaga) perimetroak triangulu-formako barrutia osatzen zuen. Barruti hori kaleen hasierako ateen ixten zuten. Ateak horma-atalak ziren: ojiba-arkua zuten eta, gainean, armarrria eta gezi-leihoak. Gorago, dorrea eta dorrearen hormak zeuden. Hauek dira ateen izenak: Ibeni, Zamudio, Areatza, Done Mikel, Sokorroko Andre Maria, Zubiaur eta Errenteria. Atekkak ere bazituzten»¹⁵.

Hiri-jauregiak

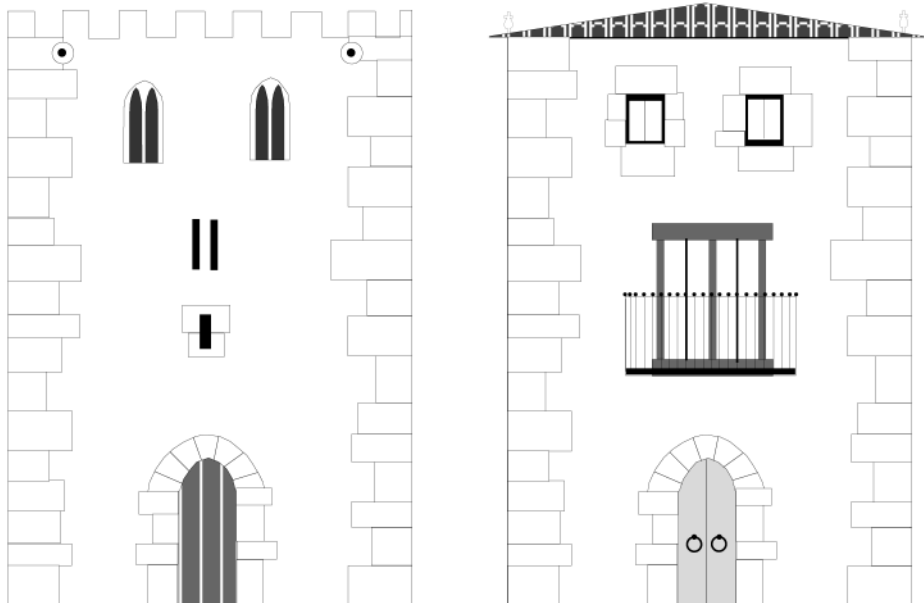
Bando-kideen arteko gatazkek Jaurre-rian indarra galdu ahala, Bilboko dorretxeak aldatuz joan ziren: ezaugarri militar-ak utzi eta izaera zibila eta bizileku-itxura hartu zuten¹⁶. Dorretxe batzuk zimenduetatik berreraiki zituzten hiri-jauregi gisa eta beste batzuei zati bat bakarrik berreraiki zioten, gehienetan goialdean harrien ordeaz adreiluak ezarriz. Horrela, "hiri-gotorlekuak", lehengo itxura mehatxagarria galdu ondoren, modu harmoniatsuan txertatu ziren hirian. Gainera, ospea lortzeko ere balio izan zieten jabeiei.

Prozesu hori XV. mendearen amaieran hasi zitekeen arren, hurrengo mendean izan zuen garrantzirik handiena, 1571ko suteak hiria ia oso-osorik suntsitu zuenean. Dorretxe batzuek eta elizek zutik iraun bazuten ere, berreraikuntza-lanek berebiziko eragina izan zuten lehenengoetan ere: zeregin militarra murriztu eta egitura zibilagoak eman zizkieten. Erriberako dorretxeak arkupedun etxe bihurtu zituzten plazari tokirik ez kentzeko. Horren ondorioz, jarduera ekonomiko bizia sortu zen arkupeetan.

Hiri-jauregien morfologia ulertzeko, interesgarria da J.E. Delmasek Martín Saez de Guemezen Artekaleko etxeari buruz egindako deskribapena irakurtzea. 1866an, etxea zutik zegoen artean.

“Artekale aldeko fatxada beste hirurak bezala dago eraikita, hareharrizko harlandu zabal zakarraz. Goialdean dobela ikaragarriz hornitutako bi ojiba-ate zituen eta horietako baten alde banatan zutabea eta

isolatutako barkalun edo zokaloa, lepoari uztai baten bidez eta oinari beste baten bidez lotutako katearekin. Ate gainean lau ataletan banatutako armarria zegoen: atal bakoitzean lehoiak eta zuhaitzak txandaka eta armariaren gainean leiho zorrotza, gorenean bi gezi-leiho zituen. Leiho horrek logela handi bat argizatzen zuen, dudarik gabe errege-erreginena, hormak Errenazimentuko moldurekin apainduta zeuden eta. Sabaia, gangatila-formakoa, kanabera-erdiek moztan zuten, eta gainera, soliba apaingarriak zituen aingeru eta gerlarien buruekin, loredun kasetoiekin eta beste hainbat osagai edergarriekin. Apaingarri gehienek xehetasunak karesnez estalita zeuden. Solairu nagusiko haritzeko frontalak oso ondo kontserbatuta zeuden, eta haien tamainak miresmena sortzen zuen: frontal batek, egongela nagusia zeharkatzen zuenak, 46 oineko luzera eta ertz biziko bi oineko eskuaira zituen. Beheko hormek 7 oineko lodiera



Beatriz Arizaga eta Sergio Martínez

zuten, lehen solairukoek 5koa eta goragokoek 3koa. Guztira, 81 oineko garaiera zuen. Plaza Zaharreko fatxadaren erdian, hiru armarri zeuden: batek Espainiako armak zituen, besteak Bizkaikoak eta hirugarrenak Bilbokoak. Armarren ondoren, bi horma-irudi etzanetan, garai hartako inskripzioak eta dorrean ostatu hartu zuten erregeenak zeuden. Barruan, burdinazko barra sendo batek finkatutako gailurreria gotikoa zuen bi aldeetan. Oinplanoak 60 oin zituen aurrealdean eta 62 alboetan: beraz, 3.660 oin karratu guztira”¹⁷.

7.3. Etxeen barruko antolamendua

Bilboko etxe lauek orubearen morfologiaren araberrako antolamendua zuten barrualdean, eta lehen ikusi dugunez, luzexkak ziren. Etxeen ohiko altxaera oso sinplea zen: beheko solairua, lehen solairua eta ganbara-moduko bat. Beheko solairuetan egurra baino material sendoagoak (harria edo adreilua) erabiltzen zituzten gehienetan. Bi bao izaten zituen: denda edo biltegira sartzeko bata eta eskaileraren bitartez goiko solairura zihoana bestea. Lehen solairuko atzealdea oilategi, ukuilu edo soto gisa erabiltzen zuten gehienetan; beraz, ohikoa zen animaliak eta pertsonak elkarrekin bizitzea. Aurrealdean, denda edo artisauaren tailerra egoten zen. Dendara sartzeko baotik, oholak edo egurrezko mostradoreak ateratzen zituzten kale aldera. Oholetan salgaiak egoten ziren ikusgai, igandetan, elizako jai garrantzitsuetan eta hori egitea debekatuta zegoen gainontzeko egunetan izan ezik. Baina oholak eztabaida-iturri ziren hiriko biztanleen artean, kaleetako joan-etorrietarako oztopo zirelako eta, batik bat, hainbat familia bizi ziren etxeetan arazoak sortzen zituztelako. Izan ere, askotan lehen solairuko biztanleek trabak ezartzen zizkieten oholen jabeei, eta bertan ezarritako sal-

gaiak, bestalde, ikusmena murrizten zieten goiko leihoei¹⁸.

Sukaldea beheko solairuan egoten zen batzuetan, baina gehienetan lehenengoan. Sukaldea beheko solairuan zuten etxeetan, azkenean goikora eramatea erabakitzen zuten. Egurrezko bilbadura eta material arinez –mortairua, zepa, adreilua eta harea– betetako bergamazoa zituen lehen solairu horretan egiten zen etxeko bizimodua, bertan baitzeuden sukaldea eta logelak. Horregatik, lehen solairua behekoa baino pribatutasun handiagoko espazioa zen, izan ere, beheko solairua, batzuetan, erdi-publikotzat ere jo baitzitekeen. Kale aldera ematen zuten leihoak urriak ziren gehienetan, eta zeudenak txikiak. Gehienetan ehunak edo argizaridun paperak erabiltzen zituzten estaltzeko, eta bakarren batzuek beira.

Etxearen goialdean ganbara zegoen. Gela txikia zen, eta familiakoek lanerako behar zituzten materialak gordetzeko erabiltzen zuten. Bertan metatutako lastoa, belarra, lihoak eta gainerako materialak arrisku-iturri etengabeak ziren bai etxe horrentzat bai ingurukoentzat, kontuan hartu behar baita sugar txiki bat piztuz gero, segundo gutxi batzutan, sekulako sutea sor zitekeela¹⁹.

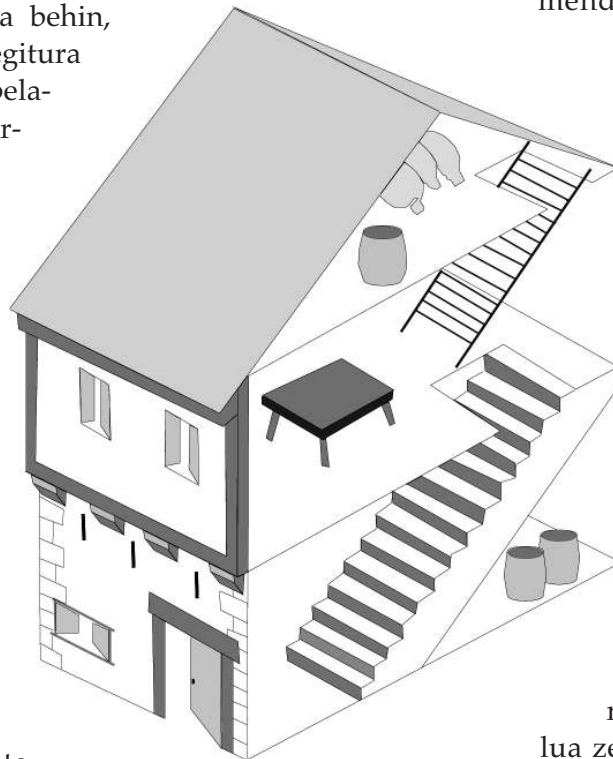
Etxebizitza bakoitzean familia bat bizitzera zen ohikoena. Hala ere, presio demografikoa zela eta, orube berean familia bat baino gehiago bizitzen eta espazioak hainbat modutan banatzen hasi behar izan zuten ezinbestez. Horrela, eraikinei beste solairu bat erantsi eta jabegoa horizontalean edo bertikalean banatu ohi zuten. Bigarren kasua, bertikalean banatzea, oinordetza-kontuen ondorio zen gehienetan. Horrelako jardunbideek makina bat arazo sortarazi zituzten, eta askotan, elkarbizitzan hainbat denbora eman ondoren, akordioa hautsi egiten zen desadostasunengatik.

7.4. Altzariak

Bilboko bizilagunek Erdi Aroan erabiltzen zituzten altzariak ezezagunak zaizkigu neurri handi batean, garai hartako altzarien hondarrak eta erreferentzia dokumentalak urriak baitira oso.

Erdi Aroko etxebizitzetan seguruenik inoiz falta izan ez ziren elementuak honako hauek ditugu: lehenik eta behin, ohea. Egurrezko egitura batean lasto edo belarrezko koltxoia jartzen zuten, eta etxe batzuetan, kalitate hobeko koltxoia, oiha edo izaraz estalia; ohe gainean, berriz, larru, artile edo kotoizko estalki edo tapakiak. Erdi Aroko oheek berezitasun bat zuten: bizpahiru lagunek lo egiteko balio zuten, eta ondorioz, gaur egungoak baino dezente handiagoak ziren. Adierazgarria da Bilboko bizilagun batzuen artean sortutako auzia: goiko solairura eramatekoak ziren ohe bat, handiegia zenez, igotzerik lortu ez zutenekoa²⁰. XIV. mendean, bestalde, ohea isolatzeko trozaletan errezelak jartzeko ohitura oso hedatuta zegoen dirudunen artean, eta batzuek egurrezko oholak erabiltzen zituzten, errezelena baino konponbide eragin-garriagoa zelako.

Euskal etxe guzti-guztietan zegoen bigarren elementua kutxa zen. Kutxa apaindura ugariko altzari handia zen. Armairua eta eserlekua zen aldi berean,



Beathiz Atizaga eta Sergio Marfinez

kontuan hartu behar baita XV. mendearen amaieran hasi zirela etxebizitzetan benetako armairuak erabiltzen. Kutxetan oiha-lak, arropak eta nolabaiteko balioa zuten objektu guztiak gordetzen zituzten. Esertzeko erabiltzen zituztenetan, kuxinak ezartzen zituzten, erosoago egoteko. Lehen kutxak, sinpleak eta apaindura gutxi-koak, oso sendoak ziren. XIV. eta XV.

mendeetatik aurrera hartu zuten orain ezaugarri

duten morfologia: arinagoak eta aurrealdean eta aldamen-tan apaingarri landu dotorez hornituak.

Esan bezala, kutxak esertzeko ere balio zuten, baina bazituzten aukiak, aukitxoak eta bankuak ere.

Baina euskal etxeetako eserlekurik bereizgarriena zizelua zen, bizkarralde garaia eta beso-leku itxia zituen altzaria.

Berez baserrietakoa izan arren, hiriko etxebizitzetan ere erabiltzen zuten. Bizkarralde handiak aire-korranteetatik babes-teko balio zuen, eta oholtza eraigarria ere bazuen, mahai gisa erabiltzeko. Mahai libreak, bestalde, mugikorrek ziren gehienetan, aise desmuntatzeko eta jan ondoren sukaldean ahalik eta toki gehien izateko.

Etxe guztietan zeuden beste altzari batzuk arasak (Erdi Aro bukaeran sortuak) eta apalak ziren: etxe-ontziak eta tresnak bertan uzten zituzten.

Azkenik, aipatzekoa da ura garraiatzeko eta pilatzeko ontziak ez zirela inon fal-

ta. Etxekoen beharrak asetzeko ez ezik, suteetarako ere balio zuten. Horregatik, Bilbon derrigorrezkoa zen etxe bakoitzean urez betetako suila edukitzea²¹. Suila gaz-

tainondo-egurrez egindako ontzi handia zen, kanpoaldetik burdinazko hiru uztaizituena.

Oharrak

1. Torrecilla, M.J. eta Izarzugaza, I.: "La evolución urbana del primer Bilbao..." *Bilbao, arte e historia*. I. liburukia. Op. cit. 48 eta 53 orr., 21. oharra.
2. Berdin. 48 or.
3. Linazasoro, J.I.: *Permanencias y arquitectura urbana...* Op. cit. 100 or.
4. García de Cortázar, J.A.: "Las villas vizcaínas como formas ordenadoras..." *Las formas de poblamiento...* Op. cit. 103 or.
5. Linazasoro, J.I.: *Permanencias y arquitectura urbana...* Op. cit. 112 or.
6. Ikus Torrecilla, M.J. eta Izarzugaza, I.: "La evolución urbana del primer Bilbao..." *Bilbao, arte e historia*. I. liburukia. Op. cit. 49 or.
7. A.G.S., Errege Batzarra, 59-6 leg. Arizaga, García de Cortázar, Ríos eta Del Val: *Vizcaya en la Edad Media* III. liburukia. Op. cit. 36 or.
8. Ikus Arizaga, B.: "El País Vasco en la Edad Media". *Nosotros los vascos. Gran Atlas Histórico de Euzkai Herria*. Op. cit. 73 or.
9. Linazasoro, J.I.: *Permanencias y arquitectura urbana...* Op. cit. 112 or.
10. Ikus Torrecilla, M.J. eta Izarzugaza, I.: "La evolución urbana del primer Bilbao..." *Bilbao, arte e historia*. I. liburukia. Op. cit. 44 or.
11. Foru Zaharr, CLXII. atala eta Foru Berria, XXXIV. tit., II. leg. Arizaga, García de Cortázar, Ríos, Del Val: *Vizcaya en la Edad Media*. III. liburukia. Op. cit. 37 or.
12. Ikus Linazasoro, J.I.: *Permanencias y arquitectura urbana...* Op. cit. 118 or.
13. A.G.S., Errege Batzarra, 59 leg. 6 fol. Arizaga, García de Cortázar, Ríos, Del Val: *Vizcaya en la Edad Media*. III. liburukia. Op. cit. 34 or.
14. Torrecilla, M.J. eta Izarzugaza, I.: "La evolución urbana del primer Bilbao..." *Bilbao, arte e historia*. I. liburukia. Op. cit. 50 or.
15. Guiard, T.: *Historia de la Noble Villa de Bilbao*. I. liburukia. Op. cit. 92-93 orr., oharra.

16. Torrecilla, M.J eta Izarzugaza, I.: "La evolución urbana del primer Bilbao...". *Bilbao, arte e historia*. I. liburukia. Op. cit. 50 or.
17. Delmas, J.E.: *Cosas de Antaño*, 39 or. Guiard, T.: *Historia de la noble villa de Bilbao*. I. liburukia. Op. cit. 372-373 orr.
18. A.R.Ch., Ejecutorias, 52. leg. Arizaga, García de Cortázar, Ríos, Del Val: *Vizcaya en la Edad Media*. III. liburukia. Op. cit. 35 or.
19. Arizaga Bolumburu, B.: "El País Vasco en la Edad Media". *Nosotros los vascos. Gran Atlas Histórico de Euskal Herria*. Op. cit. 73-74 orr.
20. A.R.Ch. Pleitos de Vizcaya, 355 sig. Arizaga, García de Cortázar, Ríos, Del Val: *Vizcaya en la Edad Media*. III. liburukia. Op. cit. 43 or.
21. Ikus Arizaga, García de Cortázar, Ríos, Del Val: *Vizcaya en la Edad Media*. III. liburukia. Op. cit. 45 or.