

## LA ARQUEOLOGIA EN LOS MUSEOS DE EUSKADI

Amelia Baldeón Iñigo  
*Doctora en Arqueología*

Hubo, en los orígenes de la Humanidad, unos seres que consiguieron adquirir dos recursos, en apariencia sencillos: el GESTO y la PALABRA. A través de ellos el hombre realizó instrumentos, comunicó sus experiencias y acumuló los conocimientos que están en la base de nuestra cultura actual. Con «el gesto y la palabra», como titula A. Leroi-Gourhan una de sus obras, unos seres inteligentes inician hace más de dos millones de años la aventura humana.

No es, por eso, un azar que las producciones del gesto y la palabra sean el Patrimonio máspreciado de la Humanidad. Estas producciones, desde los orígenes hasta hoy, son las que guardamos, investigamos y difundimos en los Museos, Archivos y Bibliotecas.

Aunque gesto y palabra van imprescindiblemente unidas, su conservación no es homogénea. Del gesto dirigido por una orden de un cerebro inteligente quedan útiles, productos transformados intencionalmente por el hombre. Algunos son perecederos (útiles en fibras vegetales, maderas y sustancias blandas), pero hay otros realizados en soportes que han superado el paso del tiempo: rocas, huesos, barro convertido en cerámica, metal, etc... La palabra aparece reflejada en código simbólico a través de la escritura y con este magnífico logro iniciamos la Historia, en realidad la historia escrita, denominando Prehistoria a toda la historia anterior. Esta división, como todas las que se han establecido para el estudio de la humanidad, es puramente metodológica. Productos del gesto y la palabra en épocas prehistóricas e históricas son los elementos fundamentales de nuestro Patrimonio Cultural.

Dado que la adquisición de la escritura es, en tiempo histórico, muy reciente, la mayor parte de la historia del hombre se construye a través de datos materiales, incluso en épocas ya históricas y hasta tipos contemporáneos.

La Arqueología es la ciencia que se encarga del estudio de las evidencias materiales que ha producido el hombre desde sus orígenes; en exclusiva en la época prehistórica y ayudando y ayudándose de los testimonios escritos a partir de épocas con escritura.

La vinculación entre «Museo» y «Arqueología», a partir de lo dicho, es obvia, ya que ambas tienen un carácter objetual, comparten el método tipológico y la Arqueología facilita la museabilidad de sus producciones de estudio a través de la cual adquiere difusión

realizando su función social plenamente. Esto se confirma de alguna forma en la propia trayectoria histórica de los museos. Aunque hoy puedan existir museos de temática de lo más variada, han sido los de arqueología los más antiguos junto con los de arte, y los de trayectoria más consolidada en todos los países.

Los Museos son «establecimientos permanentes para conservar, estudiar, poner en valor por medios diversos y exponer para delectación y educación del público las colecciones de interés histórico, artístico, científico o técnico» (ICOM, 1974). Y la Arqueología es la ciencia que investiga la Historia del hombre fundamentalmente a partir de restos materiales. Es el objetivo de esta comunicación analizar la expresión de la investigación arqueológica en los Museos de Euskadi: cómo se refleja la Arqueología en nuestros museos.

La Arqueología ha tenido, y tiene, una considerable presencia entre las distintas ramas de las ciencias consideradas «Humanidades» del país. En buena parte por el poco peso de la tradición escrita, frente a la incidencia de la tradición oral y artesanal que ha mantenido unos modos y modelos culturales hasta épocas recientes. Por otro lado, la investigación arqueológica ha tenido la suerte de contar, desde comienzos de siglo hasta hoy, con una figura de excepcional relevancia en la persona de D. José Miguel de Barandiarán quien, además de su ingente producción científica, que se ha encargado de dar a conocer a la comunidad vasca, ha sabido crear una escuela de investigadores en el mismo país que, siguiendo su ejemplo, han venido haciendo comprensibles y difundiendo sus rigurosas elaboraciones científicas. Porque la Arqueología se ejerce integralmente cuando el arqueólogo consigue además de la validez de sus investigaciones:

- Que su estudio llegue a la comunidad científica a través de las publicaciones específicas.
- Que el objeto de su trabajo (yacimientos y materiales) sea salvaguardado dado que es un Patrimonio de todos que él tuvo la oportunidad de estudiar.
- Que sea conocido por el público, por toda la comunidad, a través de publicaciones didácticas o de otros recursos que se consideren oportunos, entre los que destaca la posibilidad de su observación en un Museo, con las informaciones necesarias para su comprensión.

Está claro que no puede ser el arqueólogo quien garantice que estas circunstancias se cumplan, sino la comunidad, representada en sus órganos de Gobierno. En este sentido los Museos de Arqueología deben ser el espejo que devuelve la imagen del nivel de investigación y su difusión a nivel general.

La serie «ARKEOIKUSKA. Investigación Arqueológica», promovida y subvencionada por la Dirección de patrimonio Histórico-Artístico del Departamento de Cultura y Turismo del Gobierno Vasco recoge las actividades que en esta materia se llevan a cabo en el país. Se han publicado hasta el momento cuatro volúmenes que corresponden a las memorias de los años 1981/82-1983-1984-1985. De ella pueden extraerse algunos datos numéricos muy reveladores:

— En estos cinco años se han realizado 89 campañas sistemáticas de excavación, practicadas en 40 yacimientos arqueológicos distintos (16 en Alava, 13 en Guipúzcoa y 11 en Vizcaya), abarcando desde el Paleolítico Medio hasta la época moderna.

Se han realizado además 16 excavaciones de urgencia en otros tantos yacimientos y centenares de prospecciones arqueológicas.

— Se hace referencia a 86 trabajos de laboratorio en curso, realizados sobre una amplia gama de temas.

— Hay una relación, en el apartado de publicaciones, de 175 títulos de otros tantos artículos aparecidos en esos años, realizados por los arqueólogos vascos o sobre temas del país.

Es muy significativa también la relación de publicaciones específicas de Arqueología que existen en Euskadi:

MUNIBE, órgano de expresión de la Sociedad Aranzadi de Ciencias. La más antigua de las publicaciones periódicas específicas vascas. Apareció en 1949 y, en la actualidad, publica anualmente dos volúmenes, uno dedicado a Antropología y Arqueología y otro a Ciencias Naturales.

ESTUDIOS DE ARQUEOLOGIA ALAVESA, órgano de expresión científica del Instituto Alavés de Arqueología y subvencionada por la Diputación Foral de Alava. Aparece en 1966, no teniendo una periodicidad concreta. Se han publicado hasta hoy 14 tomos.

KOBIE, promovida por el grupo Espeleológico Vizcaíno y subvencionada por la Diputación Foral de Vizcaya. Aparece en 1969 y se presenta como de periodicidad anual. Recoge temas de Antropología, Arqueología, Biología, Botánica, Ecología, Espeleología, etc.

También en Vizcaya se publica CUADERNOS DE ARQUEOLOGIA DE DEUSTO, patrocinada por la Universidad de Deusto, que recoge trabajos monográficos sobre Arqueología. No es de aparición periódica. Nació en 1974 y hasta la actualidad han aparecido 9 volúmenes.



Museo de Arqueología de Alava. Museo Monográfico. (Foto archivo Museo).

La Universidad del País Vasco, a través del Instituto de Ciencias de la Antigüedad, publicó en 1984 el primer tomo de la revista VELEIA, para acoger trabajos de Prehistoria, Historia Antigua, Arqueología y Filología Clásicas. Se anunció como de periodicidad anual.

La Sociedad de Estudios Vascos publica también unos CUADERNOS DE SECCION destinados a recoger trabajos de investigación realizados por los miembros de las secciones. No tiene una periodicidad concreta y ya han aparecido el primer tomo, realizado por las Secciones de Antropología-Etnografía y Prehistoria-Arqueología conjuntamente publicado, en 1982 y el segundo tomo de la Sección de Prehistoria y Arqueología, en 1984. También se ha recogido en un volumen monográfico el estudio del yacimiento de la cueva de Ekain (Cestona. País Vasco), que supone el primer, y hasta ahora único volumen de la «Colección Barandiarán», que recogerá los trabajos de las becas de investigación «José Miguel de Barandiarán».

Este panorama se completa con la publicación de las Cartas Arqueológicas de Vizcaya (publicada en 1982-83), la de Guipúzcoa (1982), y la de Alava (1987).

Hay, además, otras publicaciones en el País Vasco que acogen esporádicamente trabajos de Arqueología (Kultura, de la Diputación Foral de Alava) amén de publicaciones monográficas y puntuales, propiciadas por distintos motivos: «Cultura Vasca» (editada por los E.U.T.G. de San Sebastián); «El habitat en la historia de Euskadi» (Colegio Vasco-Navarro de Arquitectos), etc... Este panorama de publicaciones hace pensar en una difusión muy importante a nivel científico, de la actividad arqueológica. Pero estas obras van dirigidas a los expertos o se trata de una alta divulgación. En el panorama de la difusión general contamos con menos publicaciones: la «Guía Ilustrada de Prehistoria Vasca», de J. Altuna, que supone una pues-

ta a punto del anterior compendio de J.M. de Barandiarán «El hombre prehistórico en el País Vasco»; los fascículos realizados para diversas colecciones “Eusko Lurra” y “Etnia Vasca” por J. Altuna y “Alava en sus manos” por A. Baldeón y R. Loza y los fascículos divulgativos realizados por el Instituto Alavés de Arqueología sobre dólmenes (J.I. Vegas); Romanización (R. Loza). Poblado de La Hoya (A. Llanos) y Alta Edad Media (P. Sáenz de Urturi).

*¿Qué reflejo tiene esta actividad y producción científica y de difusión en nuestros Museos?* En primer lugar hagamos un inventario de los Museos de Arqueología existentes en la Comunidad Autónoma Vasca.

*Museos monográficos de Arqueología.* Sólo existe el Provincial de Alava, (en Vitoria).

*Museos históricos, con departamento de Arqueología.* El Museo Arqueológico, Etnográfico e Histórico Vasco de Bilbao.

*Museos de sitio.* Hay dos Museos de esta tipología: el de «La Ermita de Santa Elena», en Irún (Gipúzcoa) y el «Museo del Poblado de La Hoya», en Laguardia (Alava).

Es decir, desde cuatro Museos se exhibe el material arqueológico y su actual estado de conocimiento en Euskadi. Dos de estos Museos se refieren a unos yacimientos en concreto; otros dos recogen arqueologías territoriales. Pasemos a dar referencia de ellos:

*El Museo Provincial de Arqueología de Alava* está ubicado en una casa-armera del s. XVI. Recoge materiales procedentes de excavaciones, prospecciones y hallazgos aislados del territorio alavés. Abierto en 1966 como Museo de Arqueología y Armería, se convierte en monográfico de Arqueología en 1975. Es, pues, un Museo de creación reciente.



Museo de Arqueología de Alava. Museo Monográfico). Foto archivo Museo).

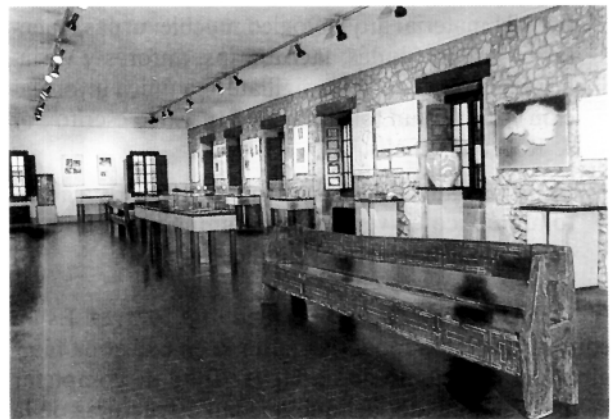
Se exponen materiales que abarcan desde el Paleolítico hasta la Edad Media. Atiende las funciones de conservación e investigación y fomenta el estudio y difusión de sus fondos a través de subvenciones. Cuenta con laboratorio, sala de investigación, sala de visionado y de actividades didácticas. Expone dos muestras monográficas al año, de las que ha publicado hasta ahora 5 catálogos. Cuenta con una publicación a modo de Guía-Catálogo del Museo, con amplia documentación fotográfica y ha editado también una colección de diapositivas y diverso material de juego infantil.

La exposición permanente se distribuye en tres plantas, dedicadas respectivamente a Prehistoria y Protohistoria; Romanización; Romanización y Edad Media. Los fondos, por falta de espacio, están en otro edificio. Está situado en la C/ Correría 116. Su apertura al público es, de martes a viernes, de 11 a 14 y de 17 a 19. Sábados, domingos y festivos de 11 a 14. Lunes cerrado. Está patrocinado por la Diputación Foral.

*El Museo Arqueológico, Etnográfico e Histórico Vasco de Bilbao* está situado en lo que fue Colegio de San Andrés, de la Compañía de Jesús. Se trata de un Museo de tipo histórico, que exhibe una sala dedicada a la arqueología provincial. En ella se exponen materiales arqueológicos que abarcan cronológicamente desde el Paleolítico medio hasta la época romana.

Dedica una atención preferente a la conservación e investigación de sus fondos, encargándose del control del Patrimonio Arqueológico así como de la planificación y subvención de las investigaciones de campo (prospecciones y excavaciones). Promueve trabajos de investigación subvencionados de ciencias interdisciplinarias en Arqueología.

El Departamento de Arqueología del Museo cuenta con laboratorio, sala de investigación, biblioteca y almacén de fondos.



Museo Arqueológico, Etnográfico e Histórico Vasco de Bilbao. Sala de Prehistoria. (Foto archivo Museo).

Los materiales arqueológicos se exponen en una única sala.

Depende de un Patronato de la Diputación Foral y el Ayuntamiento de Bilbao y fue creado en 1919. Está situado en la Calle de la Cruz. Su apertura al público es de martes a viernes de 10,30 a 13,30 y de 16 a 19. Los domingos de 10,30 a 13,30 y los lunes y festivos cerrado.

Los Museos *de sitio* son los situados en los mismos yacimientos arqueológicos y su finalidad es revalorizar determinados espacios en los que se ha desarrollado una labor de investigación de la que quedan evidencias inteligibles y dignas de ser conservadas. Hay una función netamente didáctica en la implantación de estos Museos, que tratan de mostrar «in situ» los yacimientos en su entorno, contextualizando de esta forma los objetos que de él se hayan extraído. En Euzkadi hay dos museos de sitio:

*El Museo de la Ermita de Santa Elena (Irún. Guipúzcoa).* Se sitúa en una ermita que a su vez cobija un interesante yacimiento romano y alto medieval. El yacimiento se descubrió en 1971, bajo la ermita, y se excavó en 1972 (por I. Barandiarán; M. Martín Bueno y J. Rodríguez Salís). Los niveles hallados son:

- Inferior: necrópolis romana de incineración, en urnas.
- Templo romano, cruzando en dirección Norte a Sur el suelo de la ermita.
- Reconversión del templo pagano en cristiano y levantamiento de altar en el s. X.
- La actual ermita puede datar de los s. XIII y XIV y supone el «continente» del actual Museo, cobijando los niveles inferiores. En el suelo de la ermita se ha conservado una representación de urnas funerarias, así como las estructuras arquitectónicas romanas y altomedievales. Todo el conjunto ofrece una interesante panorámica que se puede observar desde el coro de la ermita (hoy todavía con culto).

Bajo el coro, se ha cerrado un pequeño recinto a modo de Museo, donde se guarda lo más significativo del material arqueológico mueble: urnas, cuentas de collar, fíbulas, lacrimarios, ánforas y varios recipientes en Terra sigillata. La única información escrita es un folleto de tipo turístico escrito por J. Rodríguez Salís.

Es propiedad del Ayuntamiento de Irún. Está abierto al público en verano, los domingos, en horario de 10 a 12. Se abrió al público en 1980.

*El Museo de La Hoya (Laguardia. Alava).* Es un edificio de planta moderna situado en una zona marginal del yacimiento de La Hoya, nata de completar la visita al poblado, del que quedan estructuras de la amplia excavación realizada a partir de 1973 bajo la dirección de A. Llanos, continuándose en la actualidad. El Museo se inaugura en 1986.

En el Museo se ha reconstruido, a tamaño natural, una de las viviendas de la fase celtibérica del poblado, en cuyo interior se han dispuesto los ajueres que contenían y en los mismos espacios que han ido encontrándose: cerámicas de almacenaje, de cocina, útiles de mesa, piezas de telar, molinos y otros instrumentos de hueso, bronce, hierro, así como objetos de adorno.

En las vitrinas hay una muestra de los ajueres que han ido apareciendo, tanto réplicas de algunos objetos como los originales. Por fin, una maqueta y un vídeo completan la información del visitante, que también cuenta con textos y documentación fotográfica y gráfica, así como un folleto de tipo turístico.

El Museo cuenta con laboratorio y almacén donde reciben los primeros tratamientos los materiales de las excavaciones en curso. Este Museo es también propiedad de la Diputación Foral de Alava. Su horario de apertura al público es: De noviembre a abril de 11 a 15 horas. De mayo a octubre los laborables de 11 a 14 y de 16 a 20 horas, los festivos y domingos de 10 a 15. Los lunes cerrado.



Museo del Poblado de La Hoya. Laguardia (Alava). Museo de “sitio” o de yacimiento. (Foto A. Llanos.)

*Existieron otros Museos que acogieron colecciones arqueológicas:*

- El Museo de San Telmo (San Sebastián) contaba con una sala donde se exponían los materiales arqueológicos provinciales. La ausencia de condiciones que permitieran la exhibición digna de las piezas hizo que el responsable de la conservación del Patrimonio Arqueológico en Guipúzcoa retirara en 1976 la colección, que actualmente se custodia en los fondos de la Sociedad Aranzadi.
- El Museo de los Amigos de Laguardia (Laguardia, Alava), con vida entre 1935 y 1974, contó con una colección nada desdeñable de materiales de varios

dólmenes de la zona, del poblado de La Hoya y de otros restos. En la actualidad estos fondos están almacenados.

*En resumen*, contamos con los siguientes Museos de Arqueología (y de acuerdo con la tipología expresada antes):

- En *Alava* El Museo Provincial de Arqueología y el Museo del Poblado de La Hoya.
- En *Vizcaya* el Museo Arqueológico, Etnográfico e Histórico Vasco de Bilbao.
- En *Guipúzcoa* el Museo de la Ermita de Santa Elena, en Irún.

Hasta aquí las expectativas que derivan de la investigación arqueológica y la realidad reflejada en los Museos de Euskadi. Es obvio que se ofrece un considerable desfase entre ambas realidades. Lo que el público general puede conocer de la Arqueología vasca dista mucho de ser lo que la comunidad científica conoce. A pesar de algunas actividades expositivas puntuales (como la exposición 150.000 AÑOS DE PRE-

HISTORIA VASCA, promovida y subvencionada por el Gobierno Vasco, las Cajas Provinciales de los tres territorios y la Diputación Foral de Alava, realizada en 1982), se puede considerar que el desarrollo de la Arqueología no adquiere su plena extensión en la difusión de sus conocimientos ante la comunidad que es, por otro lado, la lógica destinataria de la producción investigadora.

Estas apreciaciones, que hemos basado en un análisis objetivo de las actividades arqueológicas como puede deducirse de las líneas anteriores, hemos querido transmitir las en primer lugar ante el colectivo de personas vinculadas al mundo de los Museos.

Si los Museos son espejos donde la sociedad se reconoce e identifica a sí misma, echamos en falta cierta preocupación por el tema de los Museos de Arqueología. Por otro lado, si los Museos sonde alguna forma unos escaparates donde hacemos patente realizaciones bien fundamentadas que tanto dicen del espíritu sensible y laborioso, respetuoso con el pasado y creativo para el presente también ahí debería existir un espacio mayor para la Arqueología en nuestros Museos.