

La raza equina Pottoka

(The Pottoka equine race)

Urarte Egurzegi, Eduardo; Armendáriz Iraola, Arantxa
CIMA-Granja Modelo
Dpto. Producción Animal
Apartado 46
01080 Vitoria-Gasteiz

BIBLID [1137-8603 (1999), 14; 157-165]

En este trabajo se repasa la situación y trabajos realizados en la raza equina Pottoka hasta la publicación específica del Libro Genealógico (L.G.). Se presenta la problemática de las diferentes secciones del L.G. y una propuesta de unificación para los L.G. Oficiales del País Vasco Francés y Español. Para terminar se presentan los primeros resultados de distintas genéticas entre diferentes grupos territoriales de Pottoka y el caballo Losino.

Palabras Clave: Equino. Pony. Raza Pottoka. Libro genealógico.

Lan honetan Pottoka zaldi arrazaren egoera begiztatzen da, bai eta haren Liburu Genealogiko (L.G.) berezia argitaratu aurretik berari buruz egindako lanak. L.G.aren sekzioen arazoak aurkezten dira lan honetan eta Euskal Herriko Iparraldeko zein Hegoaldeko L.G. ofizialen batasunerako proposamen bat egiten da. Amaitzeko, Pottokaren lurraldeetako multzo desberdinen eta Losino zaldiaren arteko genetiken lehen emaitzak aurkezten dira.

Giltz-Hitzak: Zaldi azienda. Pony. Arraza. Pottoka. Liburu genealogikoa.

Dans ce travail on revoit la situation et les travaux réalisés sur la race chevaline Pottoka jusqu'à la publication spécifique du Livre Généalogique (L.G.). On traite le problème des différentes sections du L.G. et une proposition d'unification pour les L.G. Officiels du Pays Basque Français et Espagnol. Pour finir, on présente les premiers résultats de génétiques différentes entre divers groupes territoriaux de Pottoka et le cheval Losino.

Mots Clés: Equin. Pony. Race Pottoka. Livre Généalogique.

INTRODUCCION

El caballo de raza Pottoka es el poney autóctono del País Vasco, de aspecto rústico y fuerte, cuyo hábitat es el monte.

Desde el paleolítico es reconocida la existencia del poney vasco en esta región y en la vasconia francesa ya que, las figuras desdibujadas en la cueva de Santimamiñe y en otras cuevas del sur de Francia ostentan claramente rasgos que le hacen inconfundible (Arciniega y Ferreras, 1935).

Las Pottokas han sido utilizadas tradicionalmente por los agricultores vascos en las tareas del campo. La mecanización de éste (1960-1980) ha hecho disminuir de forma alarmante el número de Pottokas en nuestros montes.

Actualmente en la Comunidad Autónoma del País Vasco (C.A.P.V.) y Navarra podemos ver Pottokas:

- en el monte, en estado semisalvaje
- en picaderos, para iniciación a la equitación de niños
- como yeguas de vientre que se cruzan con razas de caballos más pesadas para obtener potros de mejor aptitud cárnica.

CENSOS Y DISTRIBUCION TERRITORIAL

En el cuadro 1 puede apreciarse la evolución territorial (Alava, Bizkaia, Gipuzkoa y Navarra) del número de equinos considerados Pottoka por diferentes autores en los años 1950, 1983 y 1997. Se puede apreciar el descenso generalizado de efectivos por territorios y la reducción en dos tercios (66%) en la C.A.P.V.

Cuadro 1. Evolución territorial del censo de efectivos considerados de raza Pottoka (1950-1997)

	1950 (Goikoetxea, 1993)	1983 (Carreras, 1983)	1997 (Urarte, 1997)
ALAVA	900	150	75
BIZKAIA	1400	1300	849
GIPUZKOA	1000	400	217
NAVARRA	1000	150	—

En 1983 Carreras, mediante el desarrollo de una beca concedida por el Gobierno Vasco, estimó un total de 2.000 Pottokas distribuidos en las siguientes zonas:

Zona de Carranza:	1.000
Zona del Duranguesado:	300
Zona del Gorbea:	150
Cuenca del Urola hasta Aitzgorri:	150
Frontera del País Vasco Francés con Gipuzkoa y Navarra:	300
Individuos o pequeños grupos sueltos:	100

En 1997 los servicios de ganadería de las Diputaciones Forales estimaron un total de 1.141 Pottokas. Bizkaia es el territorio que más efectivos ha tenido y actualmente mantiene esta superioridad (849 de los 1.141) estando localizados principalmente en la comarca de Las Encartaciones y zonas montañosas próximas de Carranza.

ESTANDAR RACIAL (CARACTERES MORFOLOGICOS Y ZOMETRICOS)

Aunque han sido varios los autores que han descrito las características del Pottoka, no en todos los casos se hizo una descripción completa de los caracteres morfológicos y zométricos. En 1995 con la publicación en el Boletín Oficial del País Vasco (BOPV) de la reglamentación específica del Libro Genealógico de la Raza Equina Pottoka se estableció el siguiente prototipo racial.

CARACTERES MORFOLOGICOS

1. GENERALES

Son animales de aceptable conformación general, elipométricos, subcóncavos y longilíneos (Jefatura de Cría Caballar, Delegación de Alava 1987), sublongilíneos (Carreras, 1983) o brevilíneos o subbrevilíneos (Intxausti, 1991; Maguregi y cols. 1992).

2. REGIONALES

Los caracteres regionales únicamente han sido descritos en su totalidad por Intxausti (1991) y Maguregi y cols., (1992).

En el prototipo racial del Libro Genealógico quedan definidos los siguientes:

- Perfil de la cabeza: recto o subcóncavo. Perfil nasal recto o con ligera depresión, más en machos que en hembras, a la altura de los ojos.
- Cabeza: armónica, seca, piramidal, que termina estrechándose discretamente, aunque algo voluminosa en las hembras, donde aparece más cuadrada, en parte por la existencia durante el invierno de una elevada, cantidad de pelo en el barboquejo.
- Frente: plana o ligeramente cóncava.
- Ollares: amplios, algo proyectados hacia delante y los labios gruesos.
- Ojos: almendrados, expresivos, a flor de cara, órbitas marcadas.
- Tupé: característico, cae sobre los ojos, abundante sobre todo en los machos.
- Cara: recta.

- Orejas: móviles, pequeñas y bien implantadas. Tienden a separarse y las puntas a mirarse.
- Cuello: recio, fuerte, bien unido en cabeza y tronco. Crines abundantes que se prolongan hasta la cruz.
- Cruz: poco destacada.
- Tronco: fuerte.
- Dorso: recto, ligeramente ensillado.
- Grupa: inclinada, mayor en longitud que en anchura. Ligera tendencia a la caída de las alas del sacro, lo que origina una grupa característica en "cayado".
- Cola: de nacimiento bajo, muy poblada, que puede sobrepasar a la cuartilla.
- Aplomos: correctos y regulares.
- Vientre: algo voluminoso.
- Pecho: amplio, fuerte, de gran capacidad, elíptico y con costillar ligeramente arqueado.
- Extremidades: longitudes medias y proporcionadas. Delgadas pero potentes, con una excelente conformación.
- Extremos anteriores: espalda alargada, tendencia a la oblicuidad, ancha inclinación respecto a la horizontal. Brazo y antebrazo enjuto. Rodilla amplia, ósea. Caña corta, tendones destacados. Cascos pequeños y muy duros.
- Extremos posteriores: muslo desarrollado. Nalgas y piernas largas y musculadas. Corvejones amplios y fuertes. Cañas cortas, tendones destacados. Cuartilla y cascos igual que los extremos anteriores.
- Cascos: pequeños y redondos, bien apoyados, muy duros. La existencia de cernejas fuera del invierno, en excesiva abundancia, debe tomarse como un signo de mezcla racial.
- Capa: negra y castaña oscura, admitiéndose también la pía, alazana y como nuevas capas.

Existen diversas opiniones sobre el color de la capa, aunque todas las fuentes consultadas coinciden en que las capas originales son la negra y la castaña oscura. Las capas que existen en la actualidad son: negra, castaña, alazana, pía y gris (atípica). Un estudio realizado por Carreras (1983) sobre 436 caballos fenotípicamente Pottoka dio las siguientes proporciones: Negra y Castaña oscura, 56 %; Castaña clara, 16 %; Alazana, 14 %; Pía, 13 % y Torda (atípica), 1 %.

El color blanco fue introducido en el País Vasco-Francés (Iparralde) a finales del siglo XIX, mediante la importación de caballos árabes píos de Bizkaia, según comunicación personal de la Association Nationale du Pottok, (ANP 1994). La capa pía que surgió de estos cruces se transmitió a las sucesivas generaciones hasta constituir hoy día una proporción considerable en la población de Pottokas. De esta forma nos encontramos con Pottokas píos que han sido valorados como muy buenos morfológica y zoométricamente, por lo que debemos considerar la capa como un carácter más y no más importante que los cascos amplios u otros posibles signos de mezcla racial.

Se consideran signos de mezcla racial, la doble crinera, la excesiva abundancia de cernejas fuera del invierno, los cascos amplios, la doble grupa y la presencia del color blanco.

CARACTERES ZOMETRICOS

En el *Cuadro 2* podemos observar las diferentes medidas que se dan para los distintos parámetros, descritos por:

- Jefatura de Cría Caballar, Delegación de Alava (1987)
- Arciniega y Ferreras (1935). Medias de 12 caballos semisalvajes, de edades comprendidas entre 2 y 9 años.
- Carreras (1983). Medias de 26 caballos de monte adultos fenotípicamente "puro Pottok".
- Federación Nacional Española de Asociaciones de Caballos de raza Pottok (1988). Datos publicados en el acta fundacional.
- Servicio de Ganadería de la Diputación foral de Bizkaia (D.F.B.), medias realizadas sobre 160 animales durante los años 1991 y 1992 (Maguregi y cols., 1992).
- Y lo publicado en el BOPV (1995) realizado en base a los trabajos anteriores y a las consultas técnicas con los Servicios de Ganadería de las Diputaciones Forales.

En general, se observa que los animales descritos por Arciniega y Ferreras (1935) son de proporciones más recogidas ya que los parámetros de alzada a la cruz, longitud escápulo-isquial, perímetro torácico, perímetro de caña anterior, longitud de grupa y anchura de grupa son sensiblemente inferiores a los descritos por otros autores.

Para los mismos parámetros, la D.F.B. (1991-1992) da medias inferiores a las obtenidas por Cría Caballar (1987) y por la Federación Nacional Española de Asociaciones de Caballos de Raza Pottok (1988) que coinciden casi en la totalidad de los datos.

Respecto a la altura hay que tener en cuenta que ninguno de los animales valorados por Cría Caballar sobrepasa 1,36 m. (la media es de 1,26 m.) y que el máximo fijado en 1,47 m., no es más que orientativo de la altura máxima de un poney. Según nos comunicó la A.N.P. del País Vasco Francés, una Pottoka bien alimentada puede mejorar su altura hasta en 10-15 cm. También los Asturcones han aumentado su altura máxima a la cruz desde que comenzó el plan de recuperación (Alvarez y Alvarez, 1987). Por esta razón sería conveniente no estrechar el margen de la altura hasta que después de unos años de trabajo se vea como evoluciona.

En general, todas las medias descritas en el estándar de Cría Caballar (1987) son mayores que las que resultan de los 68 animales que calificó la Comisión del Registro Matrícula en el período comprendido entre 1988 y 1992. Estas medias se acercan más a las dadas por la D.F.B. (1991-1992) que lo que se refleja en el cuadro, siendo para los parámetros de longitud escápulo-isquial, anchura de pecho y perímetro torácico, inferiores a los obtenidos por Carreras (1983).

ESTRUCTURA DEL LIBRO GENEALOGICO

El libro genealógico de la raza equina Pottoka está estructurado en las siguientes secciones:

SECCION A: Integrada por sujetos conformados según el estándar de la raza, admitidos a título inicial o a título de su ascendencia, con capas negra y castaña oscura, y alzada a la cruz inferior o igual a 1,30 metros.

Cuadro 2. Caracteres zoométricos de la raza Pottoka.

	CRÍA CABALLAR (1987)		ARCINIEGA, FERRERAS (1935)		CARRERAS (1983)	FINA CABALLOS RAZA POTTOK (1988)		SERVICIO GANADERIA DFB (1991-1992)		B.O.P.V. (1995)		
	MACHO	HEMBRA	MIN	MAX		MEDIA	MACHO	HEMBRA	MACHO	HEMBRA	MACHO	HEMBRA
ALZADA CRUZ	1,20-1,47	1,15-1,47	1,1	1,3	1,2	1,23	1,20-1,47	1,15-1,45	121,3	121,8	1,3	1,3
LONG ESC-ISQUIAL	1,5	1,48	1,08	1,43	1,25	1,39	1,5	1,48	127,6	130,3	1,5	1,48
ALTURA TORAX	0,68	0,64					0,68	0,64			0,68	0,64
ANCHURA PECHO	0,33	0,3	0,25	0,33	0,29	0,33	0,33	0,3			0,33	0,3
PERIMETRO TORACICO	1,78	1,6	1,25	1,55	1,4	1,59	1,78	1,6	144,3	140,4	1,78	1,6
PERIMETRO CAÑA	0,19	0,19	0,13	0,16	0,14	0,16	0,19	0,19	16,6	15,2	0,19	0,19
INDICE METACARPO-TORACICO	1,1	1,1					1,1	1,1				
PERIMETRO RODILLA	0,3	0,28									0,3	0,28
INDICE CORPORAL	1,77	1,74					1,77	1,74				
LONGITUD GRUPA	0,55	0,6	0,32	0,46	0,39		0,55	0,54	48,11	45,8	0,55	0,54
ANCHURA ANT-GRUPA	0,48	0,5	0,34	0,56	0,45		0,48	0,46	40,8	40,5	0,48	0,46
PESO VIVO APROX.	200-250	170-200					200-250	170-210	200-250	170-200	200-250	170-200

SECCION B: Integrada por sujetos conformados según el estándar de la raza, admitidos a título inicial o a título de su ascendencia, con capas pía, alazana y gris, y alzada a la cruz inferior o igual a 1,40 metros. Asimismo, se inscribirán en esta sección los sujetos de la sección A que sobrepasen la alzada establecida.

SECCION C: Integrada por sujetos inscritos a título de su ascendencia, provenientes del cruce de hembras "Pottoka" con machos de otras razas en primera generación y alzada a la cruz inferior o igual a 1,47 metros. Estos cruces tendrán por lo menos un 50% de sangre Pottoka. Asimismo, se inscribirán en esta sección los sujetos de la sección B que sobrepasen la alzada establecida.

El libro genealógico comprende:

- a) Un registro de sementales admitidos para la monta pública.
- b) Un registro de yeguas de la raza "Pottoka".
- c) Un registro de ganaderos criadores de la raza "Pottoka".

ESTRUCTURAS ASOCIATIVAS

Actualmente existen en la C.A.P.V. tres asociaciones de ganaderos, una en cada territorio que aglutinan a los ganaderos o propietarios que tienen animales de raza Pottoka. La Asociación Vasca del Pottoka y la Federación Nacional Española de Asociaciones de Caballos de raza Pottok se formó entre las tres asociaciones territoriales de la C.A.P.V. para constituir una Federación Internacional en 1988 de la raza Pottoka, junto con la A.N.P. del País Vasco Francés fundada en 1969.

La Asociación de Pottoka de Bizkaia (Bizkaia Pottoka) ha constituido recientemente (1996) otra Federación Internacional (Euskal Herriko Pottoka) con la Asociación Francesa del Pottoka de Tipo Original.

Estas estructuras organizativas que deben recuperar y fomentar la raza Pottoka están enfrentadas por el color de la capa (Negra-Pía) y la zoometría (alzada a la cruz).

En 1996 una comisión compuesta de técnicos y representantes de asociaciones y organizaciones de los libros genealógicos del País Vasco Francés y Español, redactaron un borrador de propuesta conjunta (Ver cuadro 3) para debatir y decidir entre Ministerio de Agricultura Francés (Haras nacional); A.N.P.; Comisión de Admisión y Calificación de la C.A.P.V. y Mesa Política de los Departamentos de Agricultura del Gobierno Vasco y Diputaciones. Esta propuesta conjunta está todavía sin consensuar.

DISTANCIAS GENÉTICAS ENTRE GRUPOS DE POTTOKA Y CABALLO LOSINO

En Junio-Julio de 1997 se recogieron muestras de sangre heparinizada de Alava (Nafarrate y Arlucea), Burgos (Pancorbo), Bizkaia (Gorliz) y Gipuzkoa (Pagoeta).

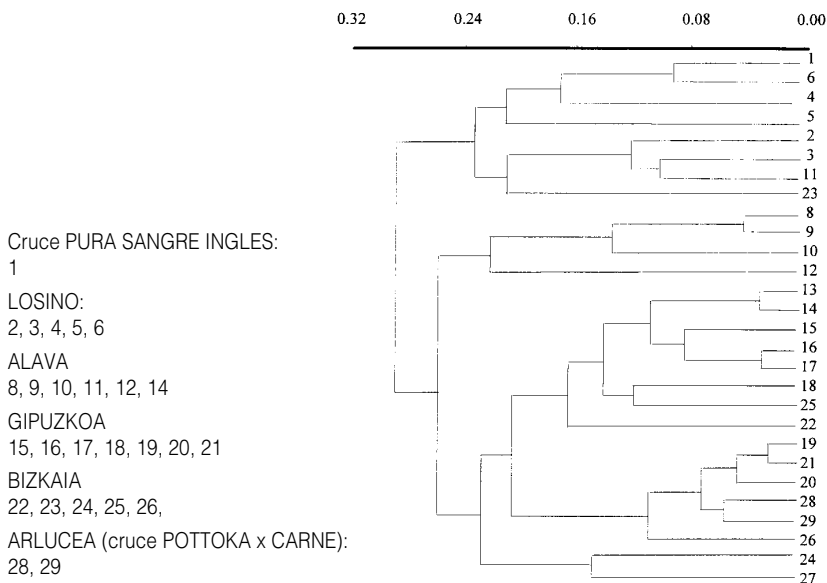
En Agosto, se analizaron 8 muestras en el laboratorio del CIMA de Arkaute (Alava) previa extracción de ADN con la técnica de PCR (Reacción en Cadena de Polimerasa) - RAPDs (Amplificación al azar de polimorfismos de ADN).

En el Cuadro 4 se puede ver el dendograma y las distancias genéticas de las Pottokas de diferentes orígenes y las de caballo Losino. En general podemos decir que se ha encontrado poco polimorfismo.

Cuadro 3. Borrador-propuesta de Unificación de Secciones en Libros Genealógicos de Raza Pottoka (Getaria, 29 de Marzo de 1996)

SECCION	PAIS VASCO-FRANCES	C.A.P.V.	EUSKAL HERRIA (Propuesta)
SECCION	A 1,15-1,47 Capas: Negra, Castaña, Pía y Alazana	A 1.15-1.30 Capas: Negra y Castaña	PRINCIPAL A 1,15-1,30 Capas: Negra y Castaña
SECCION		B 1,30-1,40 Capas: Negra, y Castaña 1,15-1,40 Capas: Pía y Alazana	PRINCIPAL B 1,30-1,47 Capas: Negra y Castaña 1,15-1,47 Capas: Pía y Alazana
	B 1,15-1,47 Cruzados	C 1,15-1,47 Cruzados	SUPLEMENTARIA 1,15-1,47 50% min de sangre Pottoka

Cuadro 4. Dendograma de 28 muestras de Pottoka y Losino de diferentes orígenes basado en análisis cluster utilizando el método UPGMA.



El caballo Losino se agrupa y diferencia en un extremo del cuadro.

Las Pottokas de Bizkaia, aún siendo todas de capas oscuras, tienen importantes distancias genéticas entre ellas. Se agrupan mejor las de Alava (rebaño de Nafarrate) aunque las capas son pintas. Las de Arlucea (28 y 29) están cruzados con caballos de aptitud cárnica y se diferencian del otro rebaño alavés pero se sitúan entre el grupo de capas oscuras de Gipuzkoa y otro grupo de Bizkaia que se sitúa en el extremo inferior. Las muestras de Pottoka de Gipuzkoa se agrupan en dos grupos.

BIBLIOGRAFIA

- ALVAREZ, A. y ALVAREZ, X. "El Poni Asturcón". Publicación de la Asociación de Criadores de Ponis de Raza Asturcona. 1987
- ARCINIEGA, A; FERRERAS, G. "Ganadería Vasca. Vol I, Zootecnia. Estudio etnológico y biométrico de las razas mayores del país". Publicación de la Excm. Diputación de Vizcaya. 1935.
- ARDILA, J. Delegado de Cría Caballar en la Delegación de Alava y Gipuzkoa. Comunicación del reconocimiento del Poney Pottoka como Raza Selecta. 1990.
- Association Nationale du Pottok, Poney du Pays Basque. Reglement interieur. Reglament du Stud-Book du Poney Pottok.
- BONNET, J.B. Tesis Doctoral: "Le Pottok, Poney du Pays Basque". Ecole Nationale Veterinaire de Toulouse. 1975.
- CARRERAS, M. "El pottok". Informe final de la beca. Dpto. De Agricultura y Pesca. 1983.
- EUBA, J. "El Pottoka, nuestro caballo prehistórico, en Euskadi Sur". 1983.
- Federación Nacional Española de Asociaciones de Caballos de Raza Pottok. Acta fundacional. 1988.
- GOIKOETXEA, L. Proyecto: "Centro de recuperación y cría del Poney Vasco-Pottoka en la comarca de Plencia-Munguia (Vizcaya)". 1993.
- INTXAUSTI, I. "Proyecto de recuperación de nuestro caballo autóctono: Poney Vasco-Pottoka". D.F.B., 1991.
- Jefatura de Cría Caballar, Delegación de Alava: "Informe propuesta de recuperación, potenciación y reconocimiento por parte de la Delegación de Alava y Gipuzkoa del caballo autóctono "Pottok": País Vasco-España". Vitoria, julio 1987.
- MAGUREGI, B; ALBIZUA, J.J. y GOMEZ, M. "Estudio de las características zoométricas y fanerópticas del poney vasco (Pottoka)". Feria Internacional Quinto Centenario. Libro de comunicaciones. Sección Equino. Zafra, 1992.