

PROSPECCION ARQUEOLOGICA
ORIENTADA A LA LOCALIZACION DE
POBLADOS DE LA EDAD DEL HIERRO
EN GIPUZKOA, CAMPAÑAS DE
1987-88; 1988-89 Y 1989-90

Carlos Olaetxea Elósegi

En este trabajo presentamos la metodología y los resultados de tres años de prospecciones en la provincia de Gipuzkoa. Hacemos hincapié en las dificultades que conllevan los proyectos de este tipo a causa de la vegetación que enmascara los restos de defensas y aterrazamientos. Sin embargo, los resultados no pueden ser más positivos en nuestra opinión pues hemos multiplicado por cuarto el número de poblados conocidos hasta el presente y se han abierto caminos para importantes avances en el conocimiento de la Edad del Hierro en la vertiente atlántica de Euskal Herria. En estos trabajos se han revelado como instrumentos indispensables la fotografía aérea y el estudio de la toponimia.

Palabras clave: Prospección, Edad del Hierro, Poblados, Euskal Herria.

Gipuzkoako herrialdean hiru urtez buruturiko miaketetan erabilitako metodologia eta lortutako emaitzak aurkezten ditugu lan honetan. Azpimarratu nahi genuke, aldez aurretik, mota honetako proiektuak behar bezala bideratzea zein zaila den, babes-horma eta terrazen hondakinak ladaretzak hain hartuak eta estaliak izaki. Halaz ere, ezin izan genezakeen emaitza positiboagorik, gure ustez, orain artean ezagutzen genituen populazio-gune kopurua lau aldiz handiagoa egiteaz gainera, aurrerapen garrantzitsuak egin bait ditugu Euskal Herriko Atlantikoaldeko Burdin Aroa ezagutzeko bidean. Garbi asko ikusi dugu aireko fotografia eta toponimiaren azterketa ezinbesteko balabideak direla, lan hauetan benetan aurreratuko bada.

Gako hitzak: Miaketa, Burdin Aroa, Populazio-guneak, Euskal Herria.

Dans cet article nous présentons la méthodologie et les résultats de trois années de prospections dans la province de Gipuzkoa (Pays Basque Espagnol). On a remarqué les difficultés des prospections comme celle-ci à cause de la végétation qui masque les restes des défenses et terrassements. Cependant, les résultats n'ont pas pu être plus satisfaisants, car on a multiplié par quatre le nombre des habitats de L'Age du Fer qu'on connaissait jusqu'à présent et on a ouvert nouvelles voies d'investigation pour la connaissance de L'Age du Fer du côté atlantique du Pays Basque. Deux instruments très utiles pour ces prospections sont la photographie aérienne et les études de la toponymie.

Mots clés: Prospections, Age du Fer Habitats, Pays Basque.

1.- INTRODUCCION Y ESTADO DE LA CUESTION AL COMIENZO DE LOS TRABAJOS

Son numerosos los trabajos publicados en torno al primer milenio a. d. C. en Euskal Herria, pudiéndose observar cómo la gran mayoría se refiere a estudios centrados en las provincias de Araba y Nafarroa.

Por lo que se refiere a Gipuzkoa y Bizkaia, la escasez de yacimientos conocidos hasta el momento, a excepción de los cromlechs pirenaicos, hacen que esta área aparezca en algunos aspectos como un vacío en los mapas de distribución de yacimientos correspondientes a la Edad del Hierro.

En lo referente a la provincia de Gipuzkoa, dentro de los estudios relativos a la Edad del hierro, se venía prestando hasta el presente una mayor atención a los yacimientos en cueva y a los monumentos megalíticos dentro de los programas de investigación de la Sociedad de Ciencias Aranzadi.

Las dificultades que en nuestra provincia conlleva la prospección de yacimientos al aire libre (a causa de la vegetación que enmascara los restos de posibles defensas y elementos constructivos haciendo muy difícil su localización) ha hecho que tales trabajos hayan sido escasos y que en la actualidad contemos con muy pocos yacimientos conocidos para esta época. Así, en lo referente a los poblados fortificados de la Edad del Hierro contábamos únicamente con el recinto amurallado de Intxur (Tolosa-Albiztur) hoy en curso de excavación.

El hecho de que Araba y Nafarroa cuenten hoy en día con un gran número de este tipo de poblados se debe, entre otras cosas, a la prospección sistemática llevada a cabo durante los últimos 30 años y a las mayores facilidades que ofrece su geografía para este tipo de trabajos.

Igualmente Bizkaia, donde únicamente se conocía un poblado hasta fechas muy recientes, ha visto ampliado su patrimonio con la aparición de otros once yacimientos, (aunque algunos de ellos haya que catalogarlos como dudosos) a través de la prospección.

Todas estas razones nos llevaron a hacer un planteamiento de trabajo como el que se presenta en esta publicación. Un plan sistemático de prospecciones para toda la provincia de Gipuzkoa orientado a la localización de poblados fortificados de la Edad del Hierro.

2.- FASES DEL PROYECTO Y METODOLOGIA

1.^a fase: Trabajos de Laboratorio

1.- Examen de los restos cerámicos hallados en cuevas que presenten características atribuibles a un Bronce Final o Edad del Hierro

Muchos de los materiales hallados en los niveles superficiales de las cuevas han sido considerados como perteneciente a un «genérico» Eneolítico-Bronce cuando algunos de

ellos por su perfecto acabado bruñido o por las marcadas carenas pueden ser considerados de períodos posteriores. Revisando estos materiales hemos señalado sobre la cartografía que utilizamos las cuevas que contienen este tipo de cerámicas más avanzadas.

2.- Prospección aérea

Se realizó una revisión estereoscópica de las siguientes colecciones de fotografías aéreas:

Vuelo americano de 1957/58. Escala aproximada 1/33.000.

— Vuelo del catastro de Gipuzkoa a escala 1/12.000. Se pudieron consultar también las ampliaciones de toda esa colección a escala 1/25.000.

— Ortofotos a escala 1/5.000 a partir del vuelo de 1982

Es necesario consultar estas colecciones antiguas porque la proliferación de las coníferas exóticas a partir de los años 60 impide que las fotografías aéreas posteriores a estas fechas tengan validez para su consulta arqueológica pues los pinares no dejan ver los restos de estructuras interesantes para nuestro estudio.

Los restos más interesantes que hemos podido observar a través de la fotografía aérea son los que corresponden a terraplenes y aterrazamientos artificiales en ladera y a restos de murallas o muros cuya antigüedad y realidad arqueológica no puede ser sustentada a priori, pero que constituyen indicios válidos a la hora de plantear los trabajos sobre el terreno.

3.- Estudios de toponimia:

Fundamentales para nuestro trabajo resultaron los estudios de toponimia pues hicimos hincapié en los lugares con topónimos relacionados con MURU, GAZTELU y TORRE con muy buenos resultados como se verá más adelante. Para elegir estos topónimos tuvimos en cuenta la toponimia de los poblados de las provincias vecinas de Nafarroa, Araba, Zuberoa y Behenafarroa viendo que los topónimos de Murugain, Murumendi, Gazteluzahar, etc. pertenecían a poblados de la Edad del Hierro.

4.- Estudio de la topografía estratégica:

Se estudiaron los lugares topográficamente más aptos para la defensa basándonos en las tipologías de poblados publicadas por A. Llanos para los poblados de la Edad del Hierro y fijándonos siempre en el interés estratégico de los emplazamientos estudiados, sea por ejercer un área de dominio sobre importantes vías de comunicación fluviales o terrestres, sea por considerarse lugares de paso ideales hacia la zona de la llanada alavesa cuyo poblamiento para esta época es sobradamente conocido.

5.- Utilización de la Cartografía

Todos los datos obtenidos a través de los anteriores procesos se colocaron en la cartografía 1/25.000 de la Carta Arqueológica de Gipuzkoa. Con todo esto se consiguió delimitar áreas geográficas útiles para el estudio sistemático teniendo en cuenta que cada prospección anual se programó para la temporada invierno-primavera, para unos 5 meses. Se procuró establecer las zonas de prospección con criterios geográficos más que administrativos, utilizando al máximo las posibilidades que dan las cuencas fluviales de nuestra provincia.

6.- Confección de fichas

Se confeccionaron unas fichas-tipo para recoger todos los lugares que posteriormente serían visitados en los trabajos de campo. Las fichas eran del tipo:

HOJA:	Vuelo:
Foto nº	
LUGAR:	
Indicios:	
C.A.G.: nº	
1/5.000: nº	

2.ª fase: Trabajos de campo

Basándonos en los datos obtenidos en los trabajos de laboratorio ya señalados se procedió a su comprobación mediante salidas al campo a los puntos seleccionados previamente en las distintas zonas para las que se planeó la prospección.

Esta prospección fue de tipo visual en primer lugar, intentando reconocer restos de murallas, terrazas o terraplenes similares a los existentes en los poblados ya catalogados.

Para estas prospecciones «de visu» resultó fundamental el que se realizaran en la temporada invernal y comienzos de la primavera pues es en estas épocas cuando la vegetación se encuentra en sus ciclos más bajos, desapareciendo casi la vegetación de zarzales y completamente las hojas de las plantas caducifolias facilitando así las labores prospectoras.

En tanto en que la prospección visual no fue suficiente (como ocurrió la mayor parte de las veces) se procedió a realizar catas en los lugares que presentaban ciertos indicios pero no ofrecían total seguridad de la existencia de un posible yacimiento. Para la realización de estas catas se contó con los preceptivos permisos de la dirección de Patrimonio Histórico-Artístico.

3.- AREAS DE ESTUDIO

Las zonas en que hemos vivido la provincia y que han sido objeto de prospección desde el invierno de 1987 hasta la primavera de 1990 son las siguientes: (en ellas se hace mención a los términos municipales afectados y se relacionan los planos 1/5.000 abarcados que completan la cuadrícula prospectada).

— 1987-88: ZONA DE MURUMENDI-INTXUR. Azpeitia, Beizama, Ezkio, Bidegoian, Albiztur, Tolosa, Legorreta, Ikaztegieta, Itsasondo, Errezil, Alegia, Hernialde y Anoeta.

Planos: 88: 7, 8, 15, 16, 23, 24, 31, 32.

89: 1, 2, 3, 9, 10, 17, 18, 25, 26.

64: 59.

ZONA SUR DEL ALTO DEBA: Oinati, Eskoriatza, Aretxabaleta y Gatzaga.

Planos: 87: 56, 63, 64.

88: 49, 50, 57, 58, 59.

112: 7, 8, 15, 16.

113: 1, 2, 3, 9, 10.

— 1988-89: CUENCA DEL UROLA: Zumaia, Getaria, Aizarnazabal, Zestoa, Azpeitia, Azkoitia, Errezil, Urretxu, Zumárraga, Legazpia, Zegama, Gabiria, Ezkio-Itsaso y Parzonería.

Planos: 63: 3, 11, 12, 13, 19, 20, 21, 27, 28, 29, 35, 36, 37, 41, 42, 43, 49, 50, 51, 57, 58, 59, 60.

88: 1, 2, 3, 9, 10, 11, 17, 18, 19, 20, 25, 26, 27, 28, 33, 34, 35, 42.

87: 32, 40, 48.

— 1989-90: BAJO DEBA + ZONA NORTE DEL ALTO DEBA: Antzuola, Bergara, Arrasate, Elgeta, Deba, Eibar, Elgoibar, Soraluze y Mutriku.

Planos: 63: 14, 15, 16, 22, 23, 24, 29, 30, 31, 38, 39, 44, 45, 46, 47, 48, 52, 53, 54, 55, 56, 61, 62, 63, 64.

88: 4, 5, 6, 12, 13, 21, 22, 23, 29, 30, 36, 37, 44, 45, 46, 53, 61.

113: 5, 6, 13, 20, 21.

4.- LUGARES VISITADOS Y RESULTADOS

4.1.- Campaña de 1987-88

ZONA DE MURUMENDI-INTXUR:

Resultados positivos:

1.- MURUMENDI (Beasain): Citado ya por L. del Barrio en un trabajo de prospección inédito, realizado por la S. C. Aranzadi. Tiene todo el aspecto de tratarse de un recinto fortificado de los «enceinte a double gradín» con dos aterrazamientos en forma de escalón, similares a los que cita F. Gaudeul para Iparalde. Las catas realizadas han confirmado la construcción de los «escalones» mediante un murete exterior y un relleno de tierra. Sin embargo, las catas realizadas para la localización del posible asentamiento han dado resultados prácticamente nulos, pues sólo hemos hallado un fragmento de sílex retocado y una pequeña chapa de hierro, por lo que esperamos que futuros trabajos confirmen la existencia de un yacimiento arqueológico de la Edad del Hierro.

Resultados dudosos:

2.- ERROIZPE (Leaburu-Gaztelu): En este lugar fue hallada una punta de lanza inédita de hierro de posible amplia cronología (E. del Hierro-Edad Media). Acudimos a prospectar y el lugar presenta algunos aspectos positivos, como muros antiguos y un fragmento de cerámica hallado en superficie. Creemos que hay que insistir en este lugar en futuros trabajos.

Resultados negativos:

3.- BIZKARRETA (Itsasondo): Se localizaron unos grandes fosos que parecen corresponder a trincheras de la guerra civil.

4.- IDIAMENDI (Lazkao): Se localizaron terraplenes terreros rodeando la cumbre. Son probablemente obras de deslinde de terrenos.

5.- URKOBIETA (Albiztur): Existen unas estrechas terrazas al lado Norte que parecen corresponder a algún camino con alguna construcción adosada tipo torre.

6.- LORETO GAÑA (Azpeitia): Existen ciertos muros y terraplenes a lo largo de la cumbre pero los vecinos sostienen su carácter moderno.

7.- IDAMIÑO (Asteasu): Se observan zanjas con carácter de trinchera, posiblemente de la Guerra Civil.



Foto 1. Terraza de MURUMENDI (Beasain).

8.- BASAGAIN (Anoeta): Hay un terraplen terrero que rodea la cumbre pero parece obra reciente de deslinde.

9.- ILLAUN (Beizama): Se escogió este lugar por la toponimia y la topografía apropiadas, aunque más tarde se supo de una leyenda que sostiene que hubo una batalla durante las guerras carlistas y al haber gran número de muertos enterrados en ese monte se llamaría Illaun. Se encontraron muros con aspecto de antiguos y gran número de morcueros, pero se desechó la posibilidad de poblado fortificado.

ZONA SUR DEL ALTO DEBA.

Resultados positivos:

1.- MURUGAIN (Arrasate, Aretxabaleta, Aramaiona): Este lugar que fue escogido por su toponimia (MURUGAIN = Lugar alto con muros) y los indicios de la fotografía aérea dio lugar al descubrimiento más importante de esta campaña de prospecciones.

Murugain puede ser considerado como un poblado fortificado de la Edad del Hierro. Fortificado, pues se observan restos de una muralla que rodea casi la totalidad de la cumbre con excepción de la zona Noreste. Esta única muralla de 1,25 m. de anchura aproximada se hace más visible en la zona SSE al quedar casi exenta por una zanja interior que parece más moderna. Esta muralla, que es bastante horizontal en la zona S, asciende a medida que nos vamos acercando al O y NO y está cortada por la pista que asciende hasta los repetidores.

Se realizó una cata de 1 x 1 m. en una zona llana que se sitúa 15 m. al N de la muralla y 10 m. al E de la frontera entre Gipuzkoa y Araba en la zona SE de Murugain.

En esta cata se recogieron hasta 20 fragmentos de cerámica a mano muy porosa (posiblemente con desgrasantes vegetales) de aspecto similar a las aparecidas en las excavaciones del recinto amurallado de Intxur (Tolosa-Albiztur). Dos de estos fragmentos, (los mayores de 4 y 5 cm. respectivamente) presentan indicios de decoración a base de cordones muy planos (Fig. 1, 1 y 2). La cerámica es negra, de color rojizo, y algunos fragmentos presentan una coloración rojiza exterior y negra interior.

En la misma cata se recogió también un fragmento de bronce decorado, que bien pudiera ser parte de un aro (Fig. 1, 3).

2.- AXTROKI (Eskoriatza): Se realizó una recogida superficial de materiales en un sembrado inmediatamente superior a las peñas de Axtroki, lugar en el que aparecieron los famosos cuencos. En estos terrenos recogimos las siguientes evidencias: un núcleo de sílex de extracción de laminillas, una raedera marginal, una lámina de sílex con algunos retoques y dos lascas. Además se recogieron multitud de fragmentos de cerámica, la mayor parte de ella muy moderna, aunque algunos fragmentos a torno podrían ser de época medieval. También se encontraron abundantes restos de fundición. Estos materiales, unidos a los que almacena la Sociedad de Ciencias Aranzadi de otras recogidas anteriores dan a conocer la existencia de un yacimiento cuya cronología habrá que determinar en futuros trabajos.

Resultados dudosos:

3.- ORMAZAR (Eskoriatza): Existen unos muros de aspecto antiguo que rodean una colina que se sitúa encima de Eskoriatza. En algunos puntos parece constituir una muralla de casi 1 m. de espesor con una gran zanja exterior. Según noticias de Isabel Alberdi ese topo-

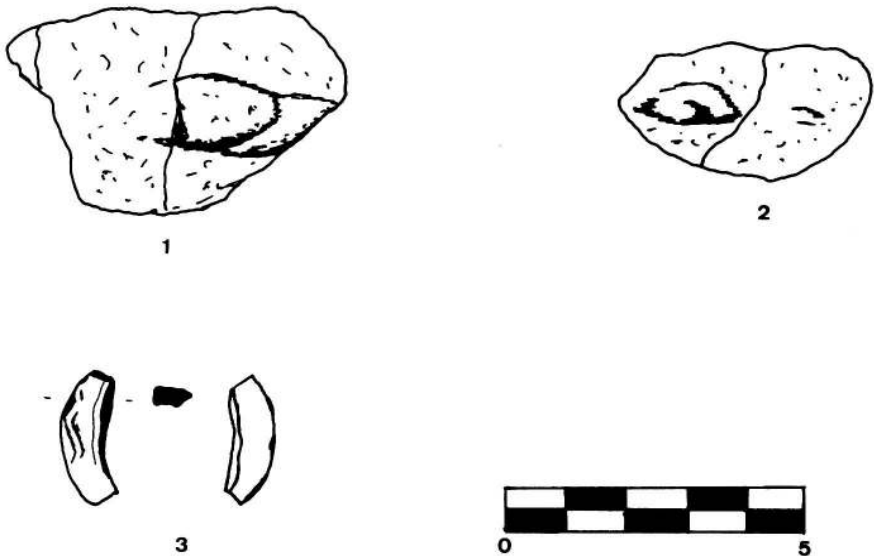


Fig. 1. Fragmentos cerámicos y fragmento de bronce del poblado fortificado de MURUGAIN (Arrasate-Aretxabaleta-Aramaiona).



Foto 2. Vista de MURUGAIN (Arrasate-Aretxabaleta-Aramaiona) desde Urkulu.

nimo aparece ya citado en un documento del s. XVIII. antes de que se realizaran en la zona aterrazamientos para plantar viñedos.

Podría tratarse de un poblado del Hierro II aunque por el momento no hay ninguna evidencia de materiales arqueológicos.

4.- AITZABAL (Oñati). Este monte fue publicado por A. Erkoreka en el tomo de Homenaje al Prof. Basabe de los cuadernos de Sección de Antropología de Eusko Ikaskuntza, como si se tratara de un «gaztelu» del estilo de los publicados por F. Gaudeul para Iparralde. Se recogía en este artículo una leyenda y el topónimo «Jentillen pasialekua» para el aterrazamiento que existe cerca de la cumbre de este monte.

Pues bien, una prospección detenida del lugar parece indicar que la terraza es de construcción humana aunque pondríamos en duda que la parte que queda entre esa terraza y la cumbre pueda ser en modo alguna habitada. Se realizó alguna cata en la zona Sur (por debajo del Jentillen pasialekua) con resultado negativo. Solamente podemos decir que la terraza parece de factura humana, pero desconocemos su finalidad.

Resultados negativos:

5.- BURGAIN (Eskoriatza): Es el montículo que se eleva directamente sobre la zona de Axtroki. Tiene dos terraplenes de tierra concéntricos en la zona más accesible del monte, por lo que pudiera tener carácter defensivo. La zona más alta es completamente llana y muy apta para ser habitada. Sin embargo no se ha hallado ningún tipo de material en una cata que se realizó en la zona más alta.

6.- MARUATX (Aretxabaleta): Se escogió este monte por su toponimia (Maruatx = Mai-ruatx??) pero luego se vio que es prácticamente inhabitable por ser todo el monte un lapiaz.

El nombre puede deberse a la espectacular cueva que atraviesa el monte de lado a lado, sobre la que habrá que volver en futuras prospecciones.

7.- BEGIRIAS (Leniz-Gatzaga): Se trata de un montículo sobre el caserío del mismo nombre en el que se observan ciertos muros y trincheras de carácter reciente, así como gran cantidad de morcueros en las zonas donde se hacía el mijo.

8.- MAROTOGAIN (Leniz-Gatzaga): existe en este punto un importante fuerte de la guerra carlista que forma una especie de rectángulo alargado central con dos pentágonos en sus extremos, de unos 80 m. de longitud, rodeado todo él de un amplio foso. Un pastor del lugar nos contó la leyenda (errónea) de que en ese «castillo» vivió «MOROTO» un «moro» que estuvo luchando en una guerra que sucedió en ese lugar hace muchísimos años (Fig. 2).

9.- ANDARTO (Aretxabaleta): No reúne condiciones de habitabilidad aunque la topografía parezca interesante para la defensa.

10.- GAZTELUKO AITZA (Aretxabaleta): Parece que el topónimo se debe más a la forma que tiene la peña que a la existencia de algún tipo de hábitat defensivo. En una de sus paredes se descubrió una cueva cuyo estudio puede ser interesante.

11.- ORKATZATEGI (Oñati): Tiene una estructura ideal para ser un castro, sin embargo no se ha descubierto allí ningún tipo de obra defensiva. Cerca de la cumbre aparecieron dos fragmentos de cerámica anaranjada a torno.

4.II.- Campaña de 1988-89

CUENCA DEL UROLA:

Resultados positivos:

Desgraciadamente no tenemos ningún punto del que podamos afirmar sin lugar a dudas que se trate de un poblado de la Edad del Hierro.

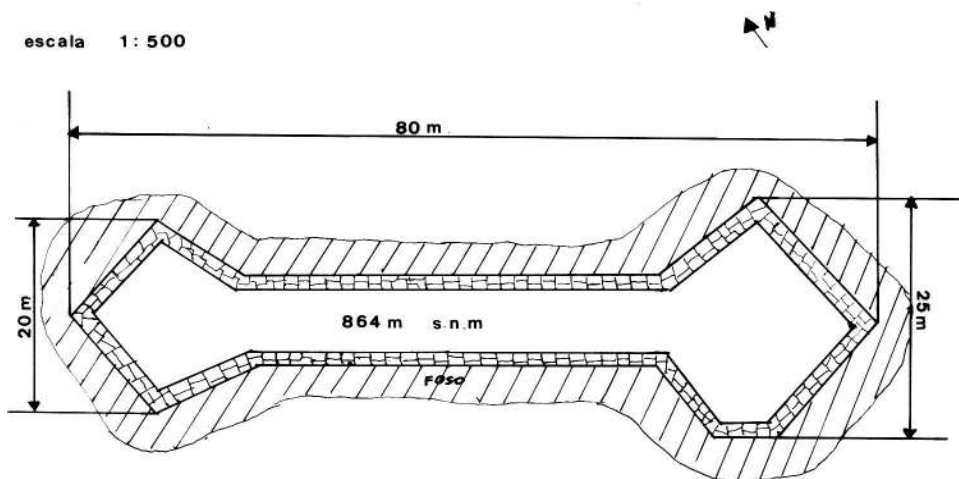


Fig. 2. Esquema de la fortificación de MAROTOGAIN (Leniz-Gatzaga).

Resultados dudosos:

1.- ENDOIAGAÑA (Zestoa): También denominado Kurutzemendi. Se encuentra al este del barrio de Endoia. Cerca de su cumbre hay un repetidor. Las estructuras que se observan en la fotografía aérea y sobre el terreno corresponden a un muro que discurre por toda la cumbre del monte descendiendo hacia las laderas formando una línea aproximada Este-Oeste. Este muro se encuentra semienterrado y en la parte visible se comprueba que es de una factura bastante simple, realizado con amontonamiento de cascotes de diferentes tamaños... No parece corresponder a ningún muro de separación de terrenos ni por supuesto de términos municipales y su finalidad es desconocida para el propietario del terreno.

También se observan dos terrazas concéntricas de una anchura de 2 m. aproximadamente, que rodean la zona Este de la cumbre perdiéndose en su lado N y extendiéndose por toda la ladera Sur. Estas terrazas son visibles a gran distancia.

El monte es estratégicamente un lugar muy apropiado. Domina la entrada del Valle del Urola, que se estrecha de manera acentuada en las cercanías de Zestoa, justo debajo de Endoiagaña. Domina visualmente también toda la zona que se extiende desde el monte hasta la línea de costa a unos 5 km. en línea recta.

Se realizaron dos catas sobre la terraza superior al S de la muralla de la cumbre en dos lugares alejados 100 m. entre sí. Los resultados de las catas fueron absolutamente negativos. No apareció material de ningún tipo en los 50 cm. de sedimento que había hasta la roca del terreno.

Sin embargo, en una de las numerosas prospecciones visuales del terreno se localizó en una topera una pequeña lasca con retoques marginales.

Ante la escasez de datos no podemos considerar este lugar como un yacimiento.

Resultados negativos:

2.- ARANTZA (Deba): Es el montículo costero más destacado entre Zumaia y Deba. Se escogió el lugar por ser topográficamente interesante pero los resultados de una simple prospección visual fueron negativos al no apreciarse ninguna labor de tipo defensivo.

3.- COLINA AL S. DE OIKIA (Zumaia): Está realmente rodeada de un terraplén muy pequeño de forma circular. En realidad el recinto que encierra es de muy reducidas dimensiones y no hay datos que induzcan a pensar en la posibilidad de que se trate de un poblado,

4.- GAZTELU (Azkoitia): Este lugar fue elegido por su topónimo. Tras una prospección visual se vio que no ofrecía ninguna condición de habitabilidad pues toda la cumbre del monte es un mero afloramiento de rocas calizas en forma de lapiaz.

5.- AIZE-LEKU (Legazpi-Gabiri): Es un lugar de fácil defensa en el que se observan muros que tienen todo el aspecto de ser construcciones modernas.

6.- LEGARISTIGAÑA (Azkoitia): En la foto aérea se apreciaba una línea de terraplén muy profunda rodeando toda la cumbre del monte. Aunque se puso a revisar ese terraplén, se vio que en algunos sitios se confundía con una pista reciente que pasaba por encima del mismo. el lugar es en la actualidad un pinar y no se aprecian estructuras de ningún tipo. No se halló material arqueológico en la única cata que se realizó.

7.- MEANDRO DEL UROLA EN IRAETA (Deba): Es un lugar casi íntegramente rodeado por el río Urola fácil de defender, y se estudió, aunque no correspondía a las tipologías más comunes de poblados, por existir en otros lugares (Arkiz-Iruña) poblados fortificados en meandros.

8.- AIZARNAZABAL (Aizarnazabal): La colina sobre la que se sitúa Aizarnazabal está igualmente rodeada por un meandro del río Urola y básicamente defendida por él. Se efectuó una minuciosa prospección visual de los terrenos roturados del pueblo y no se halló ningún indicio de materiales arqueológicos.

9.- OTAÑO (Legazpi): En la fotografía aérea se apreciaban claramente unas líneas de terraplen concéntricas que defendían la cumbre de esta colina aislada. Al observarla sobre el terreno nos dimos cuenta de que se trata de rizamientos exclusivamente formados de tierra. Se aprecian numerosos restos de un nivel de incendio en las cortes de las pistas que circundan la colina, pero no hay ningún tipo de material arqueológico.

10.- MONTE AL NORDESTE DE LEGAZPIA (Legazpi): Se apreciaban en la fotografía aérea posibles muros concéntricos que resultaron ser aterrazamientos por la plantación de pinos.

11.- ERTXIN (Zestoa): Es el monte que cierra junto con Endoiagaña la entrada del Valle del Urola desde la costa hacia el interior a la altura de Zestoa. Es un monte muy aislado y topográficamente apto para la defensa. En su cumbre se aprecia una construcción circular de piedra, posiblemente el emplazamiento de alguna unidad de vigilancia durante la Guerra Civil.

12.- SESIARTE (Deba): Es un monte topográficamente interesante para la defensa pero carece de cualquier indicio de construcciones defensivas,

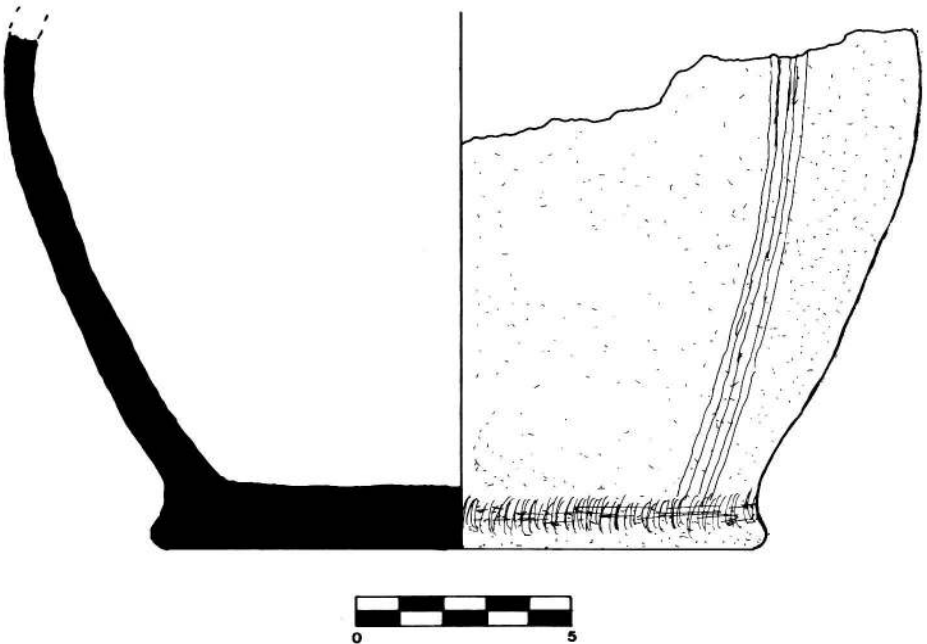


Fig. 3. Recipiente cerámico del poblado del Monte BURUNTZA (Andoain).

13.- OLLO-MUÑO (Azkoitia): En la foto aérea se observaba una línea que circunvalaba toda la cumbre del monte en su lado Nordeste. Al observarla in situ parece corresponder a un camino hoy en día abandonado. No se observan posibles obras defensivas.

14.- PAGOTXUETA (Urretxu): Se apreciaban en la fotografía aérea multitud de mínimos terraplenes que en realidad son pequeños caminos producidos por el paso continuado de ganado.

POBLADO FORTIFICADO DEL MONTE BURUNTZA (ANDOAIN)

Este poblado que pertenece a otra zona distinta a la que estábamos prospectando durante esta campaña se descubrió gracias a un aviso recibido en la Sociedad de Ciencias Aranzadi de que podía existir algún tipo de estructura.

Dicho monte se encuentra sobre el río Oria a 439 m. s.n.m. y por la base de la ladera Sur discurre el camino hacia el Urumea. Es un punto estratégicamente importante. La ladera Norte presenta una pendiente muy elevada, casi escarpada, de muy difícil acceso.

En la ladera Sur se observa un aterrazamiento de dimensiones reducidas (unos 5 m. de anchura) que en la parte sobreelevada con respecto al terreno presenta una acumulación de cantos calizos que puede corresponder a una muralla o muro de contención de la terraza.

Esta pequeña terraza se desarrolla en la ladera Sur del monte, a unos 50 m. de la cumbre yendo a morir en sus dos extremos en el escarpe de la zona N. formando un recinto cerrado de aproximadamente 0,5 Ha.

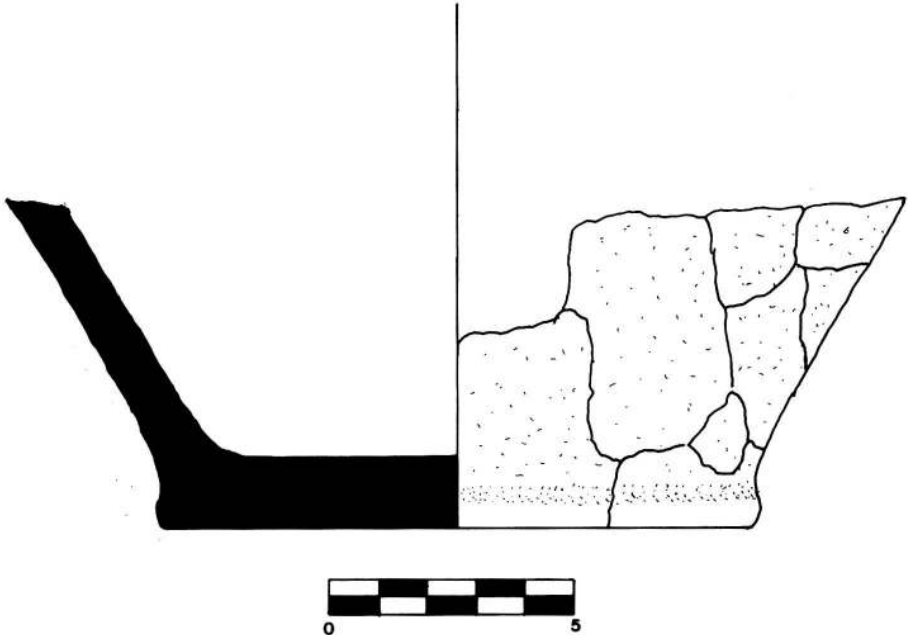


Fig. 4. Recipiente cerámico del poblado del monte BURUNTZA (Andoain).

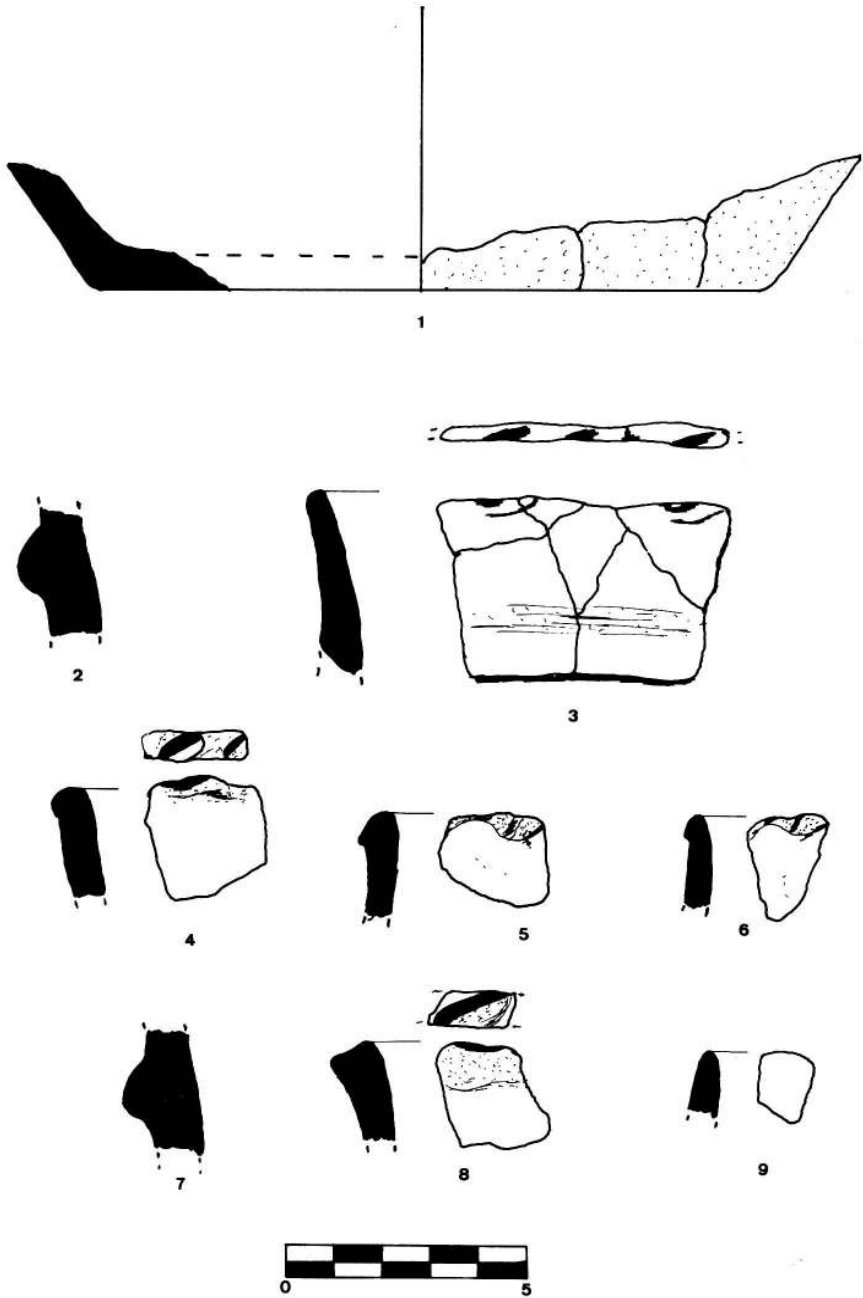


Fig. 5. Fragmentos cerámicos del poblado fortificado del monte BURUNTZA (Andoain).

La terraza se halla cortada por una pista forestal que ha profundizado hasta su misma base (unos 50 cm.). En la superficie de dicha pista, justo en la zona que corta esta terraza se hallaron algunos fragmentos de cerámica porosa, con desgrasantes vegetales que formaban parte del fondo de una vasija. Posteriormente se realizó una cata de 1 x 1 m. alrededor de estos primeros fragmentos cerámicos profundizando unos 30 cm.

El resultado de esta cata fue muy positivo recogiendo abundantes fragmentos de cerámica pertenecientes al menos a tres vasijas diferentes de fondo plano (Fig. 5, 1), dos de ellas con lista de fondo ligeramente saliente (Fig. 5, 3 y 4). Ninguna de ellas se ha podido reconstruir por completo y se encuentran fragmentadas por la acción de las raíces de hierbas y helechos haciendo muy difícil incluso la reconstrucción parcial.

También se hallaron varios fragmentos decorados con cordones digitados (Fig. 5, 2 y 7). También se hallaron varios fragmentos de borde que al menos representan dos vasijas diferentes: una con un borde bastante plano sobre el que se han aplicado los dedos dando lugar a una decoración digitada sobre el mismo borde (Fig. 5, 4), y otra vasija cuyo borde muy afinado y recto presentaría unas pequeñas digitaciones con unguilaciones bastante espaciadas y siempre aplicadas sobre la cara externa de la vasija (Fig. 5, 5 y 6).

En la misma cata se encontraron algunos restos de fauna pertenecientes a la dentición de alguna oveja o cabra, así como abundantes fragmentos de carbón de pequeño tamaño que se enviaron para su datación a Teledyne Isotopes de New Jersey con el siguiente resultado:

I-16.127 2.810 ± 90 es decir 860 ± 90 a.d.C.

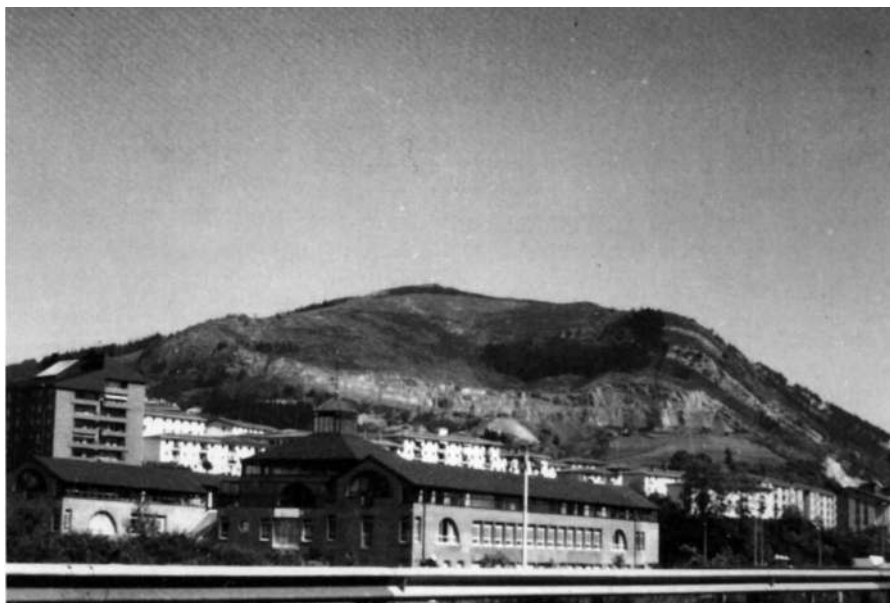


Foto 3. Poblado fortificado de BURUNTZA (Andoain).

Al dar por terminada la cata se observan todavía abundantes fragmentos cerámicos en las paredes de la misma por lo que la riqueza en materiales de esta zona concreta del yacimiento parece asegurada.

También encontramos un pequeños fragmento de cerámica de características similares a los anteriores en una topera de la misma terraza a unos 75 m. de la anterior. Igualmente otro fragmento apareció muy rodado a unos 200 m. al S. en la misma pista que corta la terraza.

En general, no se observan otras estructuras que la terraza anteriormente citada aunque esto pueda deberse al espesor que tiene la maleza en algunos lugares, pudiendo enmascarar otros posibles restos, ya que consideramos que la citada terraza tiene muy poca entidad en relación con la superficie del monte.

4.III.- Campaña de 1989-90

BAJO DEBA + ZONA NORTE DEL ALTO DEBA

Resultados positivos:

1.- MORU (Elgoibar): En este monte situado en el barrio San Pedro de Elgoibar hallamos un recinto fortificado de aproximadamente 1 Ha. de superficie.

Esta superficie se halla delimitada por un muro semiderruido en la vertiente Nordeste del monte correspondiendo aproximadamente con la curva de nivel de 445 m. de la cartografía 1/5.000. Este muro tiene su continuación en la zona Suroeste del monte en otro muro que parece de factura más reciente.

Todo este conjunto de muros y restos de muros encierra una planicie que se encuentra en lo más alto del monte, cuya defensa natural es notable en tres cuartas partes de la misma, por ser las vertientes que caen sobre el río Deba prácticamente inaccesibles.

El lugar es muy estratégico además por hallarse justo encima de lo que hoy en día es un nudo de comunicaciones muy importante, el cruce de Málzaga, que abre el camino hacia el paso para la provincia de Araba a través de la cuenca del Deba y el puerto de Arlabán.

En la vertiente Nordeste de dicha planicie y a unos 50 m. al N del buzón del monte Moru, observamos que una pista había cortado los restos de la muralla. Observando con detenimiento los cortes de la misma, pudimos apreciar una mancha negra regular que denota un nivel de incendio. A ambos lados de dicha pista y en los cortes de la muralla pudimos recoger numerosos fragmentos de cerámica a mano, porosa, similar a la que se había venido observando en los yacimientos ya conocidos de este mismo tipo (Fig. 6, 4 y 5). También hallamos diversos fragmentos de otro tipo de cerámica anaranjada, hecha a torno (Fig. 6, 2). En el mismo lugar se observaban abundantes restos de incendio formando una masa compacta de carbón, tierra, huesos quemados, fragmentos de cerámica y hasta algún pequeñísimo fragmento de cobre o bronce casi irreconocible.

Siguiendo la línea de la muralla hacia el Norte y a unos 50 m. encontramos varios fragmentos más muy deteriorados de la misma cerámica anaranjada a torno y la mitad de otro pequeño vasito hecho a mano (Fig. 6, 1 y 3).

Por todo esto, y a la vista de los resultados de una mera prospección visual consideramos que MORU es el cuarto poblado fortificado de la Provincia de Gipuzkoa, que guarda similitudes con el resto en cuanto a las cerámicas a mano, pero que plantea un dilema con estas cerámicas anaranjadas a torno que futuras investigaciones podrán aclarar.

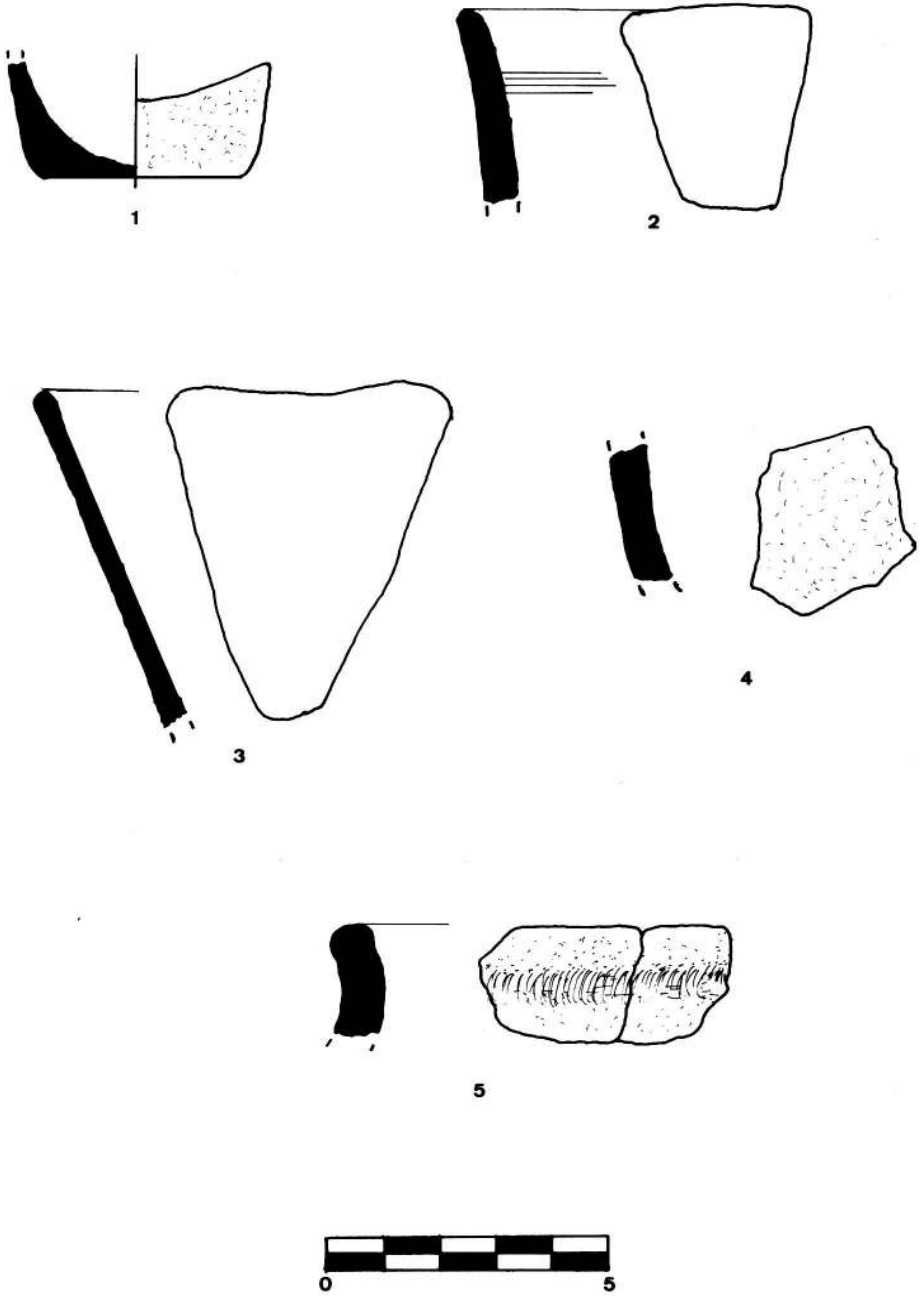


Fig. 6. Fragmentos cerámicos del poblado de MORU (Elgoibar).

Resultados dudosos:

2.- SANTA CATALINA (Deba): Esta colina costera de Deba era ya conocida por haberse hallado en la misma algunos fragmentos de cerámicas medievales por parte de Javier Castro, vecino de Deba. Ya la sección de arqueología romana y medieval de la Sociedad de Ciencias Aranzadi había realizado algunas catas en la misma con resultados negativos.

Sin embargo, cuando acudimos a prospectar la zona observamos que existen en dicho lugar una serie de muros concéntricos que no parecen corresponder a las labores normales del campo y que podrían tener carácter defensivo.

Realizamos varias catas en el lugar y no obtuvimos más que fragmentos de cerámicas vidriadas más recientes por lo que no podemos asegurar en ningún modo que se trate de un yacimiento de la Edad del Hierro. Sin embargo nos parece un lugar interesante y estratégico sobre el que habría que volver con nuevas investigaciones.

3.- GORRIÑAKO GAÑA (Azkoitia-Elgoibar): En el monte del mismo nombre encontramos un pequeño recinto rodeado por un muro que no parecía reciente pues estaba semienterrado.

El muro rodea un relleno de colina adelantado hacia el valle del río Kilimón y no ocupa por lo tanto la parte más alta del monte. No se pudo realizar ninguna cata por lo espeso del matorral de zarzales y aulagas que lo cubría, por lo que pensamos que habrá que volver a él en futuras investigaciones.

Resultados negativos:

4.- OTARRE (Deba): Se escogió este lugar por ocupar un lugar topográficamente apto para la defensa, pero al prospectarlo no dio ningún resultado positivo.



Foto 4. Muralla del poblado del monte MORU (Elgoibar)

5.- GAZTELU (Deba): Escogimos este lugar por su toponimia, pero el nombre de Gaztelu debe hacer más referencia a su forma que a un posible yacimiento, pues toda la zona de la cumbre es un lapiaz casi inaccesible.

6.- ANDUTZ (Deba): Este monte domina todos sus alrededores hasta el mar y tienen su zona Sur un relleno de ladera que dominan francamente una gran zona de valle y es muy apta para ser habitada por la defensa natural que le proporciona el escarpamiento de las laderas. Sin embargo, tras una prospección visual del terreno y la realización de varias catas no dimos con ningún indicio arqueológico.

7.- ARBIL (Deba): Este monte es interesante porque domina el valle de Lastur y alberga varias cuevas con yacimiento arqueológico. No hay ningún indicio de fortificación.

8.- LIZARRETA (Deba): En dicho monte situado sobre el mismo valle de Lastur se halló una pequeña construcción semiderruida que seguramente corresponde a alguna txabola de pastor bastante antigua.

9.- MIRUHAITZ (Mutriku): En este lugar de interesante topografía defensiva no se halló ningún indicio arqueológico.

5.- CONCLUSIONES

Al dar a conocer en este trabajo los resultados de 3 años de prospección sistemática queremos concluir indicando que las dificultades a las que hacíamos referencia en la introducción de nuestro artículo entorpecen verdaderamente la labor prospectora en nuestra provincia en todo lo referente a yacimientos al aire libre; primero porque el paisaje está muy humanizado y en segundo lugar porque todos los materiales arqueológicos e indicios constructivos están enmascarados por la vegetación y sobre todo cubiertos por una capa de suelo que en muchos casos es bastante gruesa, y en todos suficiente para obligar al prospectador a realizar varias catas en cada lugar prospectado y no tener la certeza en muchos casos de la existencia o no de yacimiento en dicho lugar. Es por eso que calificamos algunos de los lugares visitados como dudosos.

Sin embargo, y a pesar de las dificultades tenidas, creemos que el resultado de estas campañas sistemáticas de prospección debe ser considerado como muy positivo: hemos elevado a cuatro el número de los poblados de la Edad del Hierro conocidos en nuestra provincia, y hay varios más calificados como dudosos que podrían pasar a engrosar esta lista en futuras investigaciones. Es más, en nuestro trabajo global hemos planteado un último año de repaso para toda la provincia en el que se trabajará con especial hincapié en estos lugares «dudosos». Creemos que será entonces el momento de hacer una consideración global de los poblados de la Edad del Hierro en Gipuzkoa.

Mientras tanto, hemos obtenido importantes datos culturales como es el tipo de cerámica a mano que se repite en todos estos yacimientos, o la importante datación del castro de Burunza que por su antigüedad abre camino para discutir la hipótesis de la zona occidental del Pirineo como paso de influencias e intercambios del continente.

Nos parece importante también detenernos un momento en la utilización de la toponimia en la prospección sistemática. Creemos que la palabra MURU es fundamental a la hora de buscar estos poblados fortificados pues aparece en numerosos poblados de Nafarroa. Para nuestro caso tenemos dos poblados MURUGAIN y MORU relacionados directamente con este topónimo, y otro de los poblados dudosos MURUMENDI también. Sin embargo el topónimo GAZTELU y sus derivados que dan nombre a numerosos poblados en Iparralde, han re-

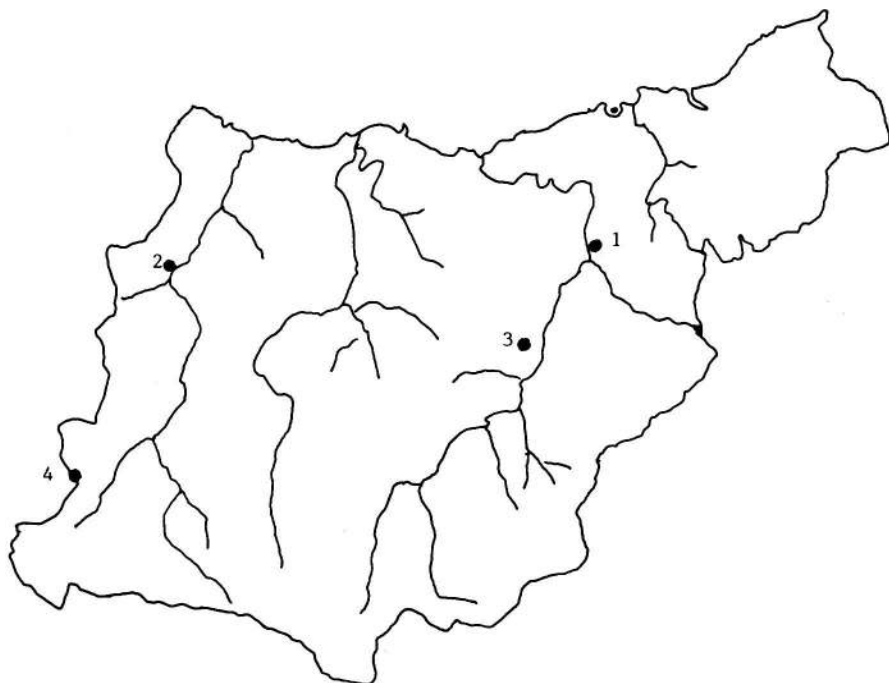


Fig. 7. Poblados de la Edad del Hierro en Gipuzkoa.
1 - BURUNTZA; 2 - MORU; 3 - INTXUR; 4 - MURUGAIN

sultado negativos en los lugares visitados, pues en la mayor parte de los casos eran lugares inaccesibles e inhabitables.

La fotografía aérea de los años 50 ha resultado también un auxiliar valioso a la hora de identificar estructuras que desde el suelo difícilmente pueden llegar a verse.

Por fin podemos asegurar que el panorama de la Edad del Hierro que presentaba un gran vacío de conocimientos hasta la última década en lo referente a las dos provincias costeras de Euskal Herria comienza a aclararse un poco tanto en lo referente a la existencia de poblados como en lo que se refiere a la cultura material de los mismos a través de las excavaciones que están hoy en día en curso como la del poblado de Intxur (Tolosa-Albiztur) dirigida por X. Peñalver. Esperamos que estas prospecciones y excavaciones se amplíen en el futuro para que a través de la Arqueología podamos alcanzar una perspectiva histórica de un momento crucial de nuestra protohistoria.