

**LA ESTACION MEGALITICA  
DE ARTXANDA (BILBAO, BIZKAIA)  
Excavación del dolmen  
de Hirimugarrieta 2.**

Arantza Zubizarreta García

---

*En este artículo se exponen el proceso y los resultados obtenidos en la excavación del dolmen de Hirimugarrieta 2, localizado en el cordón montañoso de Artxanda en el municipio de Bilbao (Vizcaya).*

*La tipología de los materiales hallados, contrastada con el análisis del carbono 14, sitúa al dolmen en la etapa más antigua para los monumentos megalíticos, esto es, entre los años 3000 y 2800 a.C. aproximadamente.*

*Se valora el yacimiento en su relación con el dolmen de Hirimugarrieta 1 (a 30 m. del de Hirimugarrieta 2) excavado con anterioridad.*

*Artikulo honetan Hirimugarrieta 2 trikuharrian buruturiko ekintza arkeologikoen prozesua eta emaitzak aurkezten dira. Trikuharri hau Artxandako mendilerroan kokatzen da, Bilboko udalaren barnean.*

*Aurkitutako materialen tipologiak, karbono 14 analisiarekin kontrastatua, adierazten digu dolmena monumento megalitikoaren garairik aintzinenean eraikia izan zela, hau da, K.a. 3000 eta 2800 tartean, gutxi gorago behera.*

*Aztarnategi hau baloratzen da lehenago indusitako Hirimugarrieta 1 trikuharriarekin batera (Hirimugarrieta 2tik 30 metroara kokatua).*

*In this article we introduce the archeological activities and results obtained in the excavation of the dolmen Hirimugarrieta 2 which is located at mountain range of Archanda, at the municipality of Bilbao (Vizcaya).*

*The typology of the materials recuperated in it, contrasted with the C 14 dating, places the dolmen in the oldest phase for megalithic monuments, that is to say between 3000 and 2800 B.C.*

*This archeological field is valuable for its relation with the dolmen Hirimugarrieta 1 (30 m. from the dolmen Hirimugarrieta 2) excavated a year before.*

## **INTRODUCCION**

Durante 1989 Inmaculada Martín Izquierdo y la autora de este artículo fueron monitoras responsables de la Casa de Oficios de Auxiliares de Arqueología de Bilbao. Este curso que contaba con la colaboración del Ayuntamiento de Bilbao (a través del Area de Juventud y Deporte) y el I.N.E.M. (Instituto Nacional de Empleo) se trató de un programa público de empleo-formación que tenía como finalidad la cualificación de un personal especializado alternando la teoría con la práctica profesional en ocupaciones relacionadas con la recuperación y promoción del patrimonio arqueológico.

En este contexto fue abordada la investigación arqueológica en el dolmen de Hirimugarrieta 2, así como otras actividades en yacimientos localizados en el municipio de Bilbao (excavación y reconstrucción del dolmen de Hirimugarrieta 1, prospección del cordón montañoso de Artxanda, recuperación de un tramo de la vía medieval Bilbo-Gernika, etc.).

## **SITUACION**

El dolmen de Hirimugarrieta 2 se localiza en una loma entre los montes Avril y Ganguren, que ofrecen las cotas más elevadas de la estribación montañosa de Artxanda. Esta alineación se extiende en Bizkaia, entre el valle del Txoriherri al Norte y el del Ibaizabal al Sur, ocupando los municipios de Bilbao y Galdakao, con una dirección NW-SE. El monumento se encuentra a 376 m. de altitud aproximadamente. (V. fig. 1)

La necrópolis dolménica de Hirimugarrieta, a la que pertenece el monumento referido, se halla en la zona Este de Artxanda, y no se ha detectado entre Enekuri y Santo Domingo (zona occidental) ningún otro fenómeno prehistórico. Este hecho se puede deber tanto a la escasa prospección del área como a su profunda transformación humana.

En dicha necrópolis se encuentran además el dolmen de Hirimugarrieta 1 (excavado en 1989 y 1990) localizado a 30 m. de Hirimugarrieta 2 y el dolmen de Hirimugarrieta 3 más hacia el Este. Cercano a este emplazamiento (a unos 200 m.) y al pie del monte Avril se encuentra el dolmen de Gaztelukolanda. Existe en Artxanda un quinto túmulo llamado de Aspuru situado en una estribación del monte Ganguren. La estación pastoril se desarrolla sobre terrenos formados por areniscas del Cenomanense (Cretácico Superior).

En general, todo el cordón se encuentra profundamente alterado por la plantación de pinos, así como por la realización de cortafuegos y pistas.

## **DESCUBRIMIENTO DEL YACIMIENTO**

El dolmen de Hirimugarrieta 2, junto con el de Hirimugarrieta 1, fue descubierto en 1966 por J. Saráchaga. El mismo año E. Nolte hizo mención de ellos en un artículo llamado

“Nuevos hallazgos arqueológicos en las proximidades de Bilbao” publicado en el diario “El Correo Español. El Pueblo vasco”.

En 1974 E. de Santimamiñe presentó otro artículo en el mismo periódico en el que se recogía la prospección realizada en Artxanda por Pedro M<sup>a</sup> y Javier Gorrochategui con ocasión de las obras para la construcción de un parque de atracciones en la falda del monte Ganguren. Fue entonces cuando encontraron un túmulo más, al pie del monte Avril, que denominaron Castilokolanda.

Poco después, también en 1974, Pedro M<sup>a</sup> y Javier Gorrochategui aportaron datos más específicos ( acceso, coordenadas exactas de localización , altitud y dimensiones) tanto de los dólmenes hallados por J. Saráchaga ( Hirimugarrieta 1 y 2) como de los reconocidos por ellos (dólmenes de Castilokolanda y de Hirimugarrieta 3) en un artículo de la revista Munibe.

En 1975 apareció una nueva publicación, esta vez en el noticiario Kobie, en la que su autor, J. Saráchaga, citaba “los vestigios arqueológicos de Artxanda”.

En 1983 y como resultado de un nuevo rastreo en la zona fue hallado, por Javier Gorrochategui y M<sup>a</sup> José Yarritu, el último monumento megalítico detectado en Artxanda: túmulo de Aspuru localizado en una estribación del monte Ganguren.

Fue finalmente en 1984 cuando el dolmen de Hirimugarrieta 2, junto con los demás hallazgos realizados hasta entonces en la zona (dólmenes y asentamientos), fue recogido en “La Carta Arqueológica de Vizcaya. Segunda parte: Materiales de superficie” elaborada por Javier Gorrochategui y M<sup>a</sup> José Yarritu.

El proyecto de investigación de los dólmenes de Hirimugarrieta fue presentado por Javier Gorrochategui, constituyendo un apartado de los intereses de la Asociación Cultural Harribaltzaga. Esta labor interesó al centro Gazte Ekintza del Ayuntamiento de Bilbao, quien incluyó la investigación en su programa “Casa de Oficios”.

De esta forma, el estudio del dolmen fue abordado por un grupo de peones que se especializaban en las labores arqueológicas y por dos profesoras que supervisaban la actuación: Inmaculada Martín y Arantza Zubizarreta. Esta última fue la responsable de la dirección de la investigación, llevada a cabo entre 1990 y 1993 en cuatro campañas sucesivas. Esta actuación contó a su vez con el apoyo de miembros de la Asociación Cultural Harribaltzaga.

## **HISTORIA Y DESCRIPCION DEL MONUMENTO ANTES DE COMENZAR LA EXCAVACION**

En los artículos referidos en el apartado anterior se hace mención del cordón montañoso de Artxanda como escenario de combate durante las guerras Carlistas y Civil. Se comenta en ellos que “fueron muchos los obuses caídos en la zona”. Se ha podido constatar que esto realmente fue así por la gran cantidad de balas y restos de metralla recogida, no solamente en la superficie del collado, sino en capas más profundas de los monumentos excavados. También en dichos artículos se hace referencia a que “cercas a los dólmenes se encontraban un grupo de tumbas de la guerra civil”. De ellas igualmente dan fe los múltiples paseantes que a diario frecuentan la zona.

El dolmen de Hirimugarrieta 2 presentaba- inicialmente un abultamiento suave muy disimulado por su localización en una leve cuesta de la campa Hirimugarrieta. Su túmulo circular de piedras de arenisca y tierra constaba de depresión central. (V. fig. 2)

El dolmen ofrecía también una superficie acusadamente surcada y había perdido parte de su estructura en su zona Norte debido a la apertura de una pista. Como consecuencia de

estos fenómenos, la alteración estratigráfica se hizo patente y se encontró en varias capas arqueológicas del dolmen material "moderno" (balas de las guerras carlistas y civil principalmente) junto al prehistórico.

Una vez despejada la capa superior de revuelto, se comprobó que el túmulo debía constar de 9 m., aproximadamente, de diámetro y de una altura de unos 60 cm.

## **METODO DE EXCAVACION**

El proceso de recuperación de restos se realizó con una cuidadosa metodología con el objeto de detectar la totalidad de los restos y evidencias arqueológicas conservadas en el yacimiento. Todos los restos (líticos, muestras de tierra, muestras de carbón, etc.) contaban con referencias que hacían posible su localización espacial.

Hirumugarrieta 2 fue inscrito en un rectángulo de 12 x 10 m. El vértice de referencia era un punto situado al SW del túmulo, a partir del cual el espacio se subdividía hacia el E cada 2 m. de longitud, denominándose a cada tramo con letras de la A a la F. El eje de ordenadas se dividió igualmente en espacios de 2 m. empleando los números, del 1 al 5, como identificación correlativa de cada tramo. Cada cuadro quedó así denominado con una letra y un número, (B2, C4, por ejemplo) que pertenecían a las dos series correlativas de abscisa y ordenada. Cada cuadro tenía, asimismo, una división interna en cuatro sectores correspondientes a cada uno de los cuatro metros cuadrados de que constaba, designados con un número de la siguiente forma : 1 (el NW), 2 (el NE), 3 (el SW) y 4 (el SE).

La altitud se medía con referencia a un punto arbitrario 50 cm. por encima de una gran piedra localizada al Norte del dolmen.

En el proceso de exhumación de las capas se procedía a la topografía y fotografiado sistemático, tanto metro a metro como general de la superficie, que posteriormente eran dibujados.

Es necesario resaltar que gracias al cribado de la tierra levantada se pudo recuperar un tanto por ciento importante de los restos líticos (el 60,9 % del total).

## **PROCESO DE EXCAVACION**

### **I Campaña arqueológica. Año 1989.**

En esta primera campaña en el dolmen el primer paso realizado fue la limpieza de parte de la campa sobre la que se asienta. El lugar estaba lleno de argoma y zarzas, lo que hacía imposible, a primera vista, la localización exacta del monumento.

Gracias a las referencias recogidas en la Carta Arqueológica se consiguió delimitar rápidamente la silueta circular del túmulo. Tras cuadrricular el dolmen y retirar la capa alóctona superficial (aportes de remociones sufridas), el perfil periférico visible del dolmen permitió prescindir en un principio, y sin desechar la posibilidad de abordar su excavación más tarde, de las bandas Sur y Oeste, que se definieron como exteriores a la estructura dolménica.

Se siguió con un sistemático levantamiento de las capas de tierra y piedras del galgal, comprobándose la existencia de una imbricación general (muy alterada) de las piedras hacia el centro del túmulo, como lo constatado en la estructura constructiva de Hirumugarrieta 1.

En esta primera fase fueron levantadas dos capas arqueológicas, en las que empezarán ya a aflorar las piedras pertenecientes a la cámara del monumento que sería más tarde reconocida.

En la periferia del monumento sobre todo, y coincidiendo con las zonas deprimidas de los surcos afloró rápidamente una tierra amarillenta con escasez de piedras. En el resto del túmulo, tras levantar la capa de revuelto, se consiguió un nivel de tierra marrón oscura y vegetal, que indicaba y definía el perfil semiesférico original del túmulo.

En cuanto al material arqueológico recuperado durante esta primera campaña es resaltable la aparición de dos hachas de gran tamaño situadas en un lugar relativamente alejado del centro del monumento e incluso ya en la periferia del túmulo (cuadro C3-4). (V. fot. 1)

## **II Campaña arqueológica. Año 1990.**

Durante las labores efectuadas en esta campaña se levantaron tres capas arqueológicas más (capas 3, 4 y 5). El espacio objeto de excavación fue el ya planteado en la capa 2 de la campaña anterior prescindiéndose de la banda de cuadros más al Sur (cuadros A1, B1, C1, D1, E1 y F1) así como de la banda del Oeste (A2, A3, A4 y A5) y banda del Este (F2, F3 y F4). (V. fot. 2).

En los cuadros C5 y D5 se evidenció la aparición de lajas planas que seguían la inclinación general del túmulo levantadas hacia el centro del mismo. En los cuadros citados, las lajas se encontraban en su posición original porque seguramente la máquina que removió el terreno para la replantación siguió su misma orientación desplazando lateralmente las piedras pero no desarticulando su plegamiento hacia el centro.

## **III Campaña arqueológica. Año 1991.**

El proceso de excavación en esta campaña consistió en la exhumación de dos capas más: capa 5 en los cuadros B5, C5, D5, E5, B4, C4, D4, E4, B3, C3, D3, E3, B2, C2, D2 y E2, y capa 6 en los cuadros C3, C4, C5, D3, D4, D5, E3, E4 y E5.

Se procedió también a la ampliación del recinto a excavar (aunque ya contemplado en la cuadrícula inicial) abordando, de esta manera, las capas 1, 2, 3, 4 y 5 de los cuadros B1, C1, D1, E1, F1, F2, F3, F4 y F5.

Las razones por las que procedimos a esta ampliación fueron las siguientes:

\* Hacia aproximadamente quince años la campa había sido objeto de remoción por máquinas para la plantación de pinos. El dolmen de Hirimugarrieta 2 había sufrido la alteración de sus capas, provocando la expansión de sus piedras y del material arqueológico.

\* El dolmen se emplaza sobre una cuesta cuya pendiente tiende al Sur y hacia donde rodó gran parte de la estructura tumular del dolmen así como los restos arqueológicos que albergaba.

En el proceso de excavación se pudo constatar que estos hechos influyeron fuertemente en el aspecto del monumento, pero que asimismo, la información no se había perdido, al permanecer ésta desparramada y próxima al dolmen.

Los niveles observados fueron los siguientes:

1. Nivel 1: Consistente en tierra marróncea muy oscura y suelta; tierra de revuelto, producto de las alteraciones sufridas y mezcla de las capas superficiales. En ocasiones aparecía muy profundamente, colada entre las piedras del túmulo.

2. Nivel 2: Formado por una tierra negra vegetal, se trataba de la capa superficial y original del dolmen. Difícilmente identificable dado el grado de alteración del monumento.
3. Nivel 3: Una capa de tierra marrón clara y suelta.
4. Nivel 4: Una capa amarilla arcillosa, impermeable y compacta, conseguida en esta campaña, sobretodo, en los cuadros periféricos y exteriores. En algunas zonas se volvía más areniscosa como resultado de la descomposición de areniscas del terreno.

La tierra extraída en la capa 6, en la mayoría del túmulo, fue aún marrón oscura y suelta, con alguna mezcla de la amarilla. Se constató la disposición de la cámara, que debió de ser la primera estructura en construirse del monumento, y desde ella hacia fuera la imbricación de las piedras hasta la periferia (cuadros D3 y E3).

#### **IV Campaña. Año 1992.**

En esta campaña se abordó la excavación de las capas 7, 8, 9 y 10, correspondientes a la cámara y periferia de ésta.

En la capa 8 se retiró una gran piedra del cuadro E4, que pudo tratarse de una laja lateral del Norte de la cámara. La tierra de debajo de esta laja fue recogida para su "flotación".

En esta misma capa se recogieron carbones para el posterior análisis del carbono 14

Todo parecía indicar que no existió una preparación del núcleo para la construcción de la cámara, igual que sucedía con el dolmen de Hirimugarrieta 1, de forma que fue construida por aproximación de unas piedras con otras (V. fot. 3). Incluso aprovecharon grandes piedras del terreno para configurar el túmulo (cuadro E4) y la periferia.

Este dolmen contaría originariamente con unos 9 m. de diámetro. La cámara que ofreció era de forma rectangular e irregular (V. fig 3). El recinto de la cámara estaba formado por ocho losas ( eso es lo evidenciado en el curso de excavación, pero hay que tener en cuenta que no se pudo constatar huella alguna de piedra ) algunas de las cuales eran de apoyo y pertenecían ya al túmulo donde se imbricaban y plegaban hacia el centro del monumento. Tanto las piedras del galgal como las de la cámara eran areniscas, abundantes en el entorno. La cámara presentó la siguiente orientación: 120° SE / 300° NW. (V. fot. 4)

En la capa 9 la tierra retirada tanto del interior como del exterior (periferia) de la cámara empezó a ser amarilla y compacta. En esta capa se consiguió la base natural del terreno en el exterior de la cámara consistente en piedras redondeadas anaranjadas y gastadas. Las grandes piedras laterales de la cámara, ya despejadas en sus bases, se encontraban directamente colocadas sobre piedras del terreno sin preparación previa. Esto se comprobaba muy bien en los cuadros D4-2 y D4-3. De la misma manera empezaron a emerger la cúspide de dos piedras que parecían del terreno, en el interior de la cámara.

Al haberse conseguido el terreno natural en el exterior de la cámara se continuó únicamente la excavación en su interior pero en la capa 10 no se halló ya ningún resto arqueológico.

Una vez que dimos con la base natural del terreno procedimos a dibujar el alzado de la cámara y a topografiar la misma. Antes de tapar la cámara, se extrajo tierra de su interior para proceder al análisis polínico. Finalmente cubrimos la cámara para conservar bien su interior.

## MATERIAL ARQUEOLOGICO

En el dolmen de Hirimugarrieta 2 se han recuperado un total de 105 restos materiales, constatándose tanto la tecnología de la piedra tallada como la pulida. El ajuar fue el siguiente:

- \* 28 esquirlas (algunas de ellas con retoque)
- \* 23 lascas (algunas retocadas)
- \* 6 restos de talla
- \* 19 fragmentos de lámina
- \* 4 cantos pulidos
- \* 5 segmentos de círculo (uno de ellos quizás una punta de dorso) (V. fig. 4, números 104 y 111)
- \* 8 trapecios (V. fig 4, números 100, 105 y 106)
- \* 1 triángulo (con tendencia a segmento) (V. fig 4, número 108)
- \* 1 punta de dorso
- \* 2 hachas pulidas. Se tratan de piezas triangulares, de perfil espeso, perfil de bisel simétrico, filo curvilíneo y sección oval. Presentan superficies rugosas con pulimento no muy fino. Dimensiones: 239 x 78 x 59 mm. Peso 1550 gr.  
234 x 70 x 54 mm. Peso 1330 gr.
- \* 8 cristales de roca retocados

La mayoría de los útiles están realizados en sílex y hay que destacar los microlitos geométricos (V. fig 4). Los trapecios, triángulos y segmentos representan el 13,3 % del total de los restos arqueológicos hallados en el dolmen y el 35,9 % de los útiles retocados, por lo que la tipología de los materiales nos situaba en la etapa cultural más antigua para los monumentos megalíticos: entre la 2ª mitad del cuarto milenio y la 1ª del tercer milenio a. C. aproximadamente.

## CRONOLOGIA

El único resto orgánico con que contábamos para proceder a su datación mediante el sistema de Carbono 14 eran los escasos y pequeños carbones hallados. Aún dudando a *priori* de la fidelidad de los resultados, enviamos los fragmentos que por situarse más profundamente habían sido preservados de la alteraciones que sufrió el entorno.

Estas muestras de carbón fueron enviadas al laboratorio de Sverberg de la Universidad de Uppsala obteniéndose dos dataciones absolutas para el dolmen de Hirimugarrieta 2. Estas fueron 4865 ± 90 y 4955 ± 85 B.P. respectivamente.

El dolmen de Hirimugarrieta 1 no ha sido aún datado mediante el análisis del C14 pero la apreciación del material encontrado en él (microlitos geométricos y puntas de aletas incipientes) nos lo define como más moderno que el de Hirimugarrieta 2, situándolo en una segunda etapa cultural para los monumentos megalíticos que comenzaría hacia mediados del tercer milenio antes de Cristo.

## MEDIDAS DE PROTECCION Y CONSERVACION

Tras la excavación del dolmen de Hirimugarrieta 2 se procedió a la reconstrucción del mismo. La mala experiencia tenida con el dolmen de Hirimugarrieta 1 ha llevado a optar por



la restauración total de su aspecto externo, esto es, sin dejar a la intemperie la estructura de la cámara, como se hizo en el otro dolmen ya citado.

De esta forma, lo que se ha realizado es la recomposición de las diferentes estructuras ( túmulo y cámara) siguiendo las pautas evidenciadas en el curso de la excavación.

La cámara ha sido reconstruida completando los espacios de las losas que la conforman y rellenando su interior de tierra con el objeto de preservarlas de una posible caída.

El túmulo ha sido reconstruido imbricando las piedras que lo componen ( como se constató durante la excavación ) y se recubrió de tierra.

La forma externa que finalmente presenta el dolmen es de un casquete de un metro aproximadamente de altura y 9 m. de diámetro. En la zona Norte la circunferencia que forma se ve un poco achatada, debido a la cuneta de la pista adyacente.

El cordón montañoso de Artxanda es un espacio geográfico cercano al casco urbano de Bilbao y muy frecuentado por los habitantes de éste. Con las diferentes actuaciones arqueológicas llevadas a cabo por este equipo en Artxanda ( excavación y reconstrucción de los dólmenes de Hirumugarrieta 1 y 2, prospección del entorno geográfico circundante a Hirumugarrieta, medición y topografía del dolmen de Gaztelukolanda, limpieza y sondeo arqueológico del tramo de Vía Medieval Bilbao-Gernika,...) se ha pretendido resaltar el importante valor cultural que tiene la zona. Mediante la recuperación, estudio y reconstrucción de estos restos arqueológicos, muy degradados por las diferentes acciones humanas desempeñadas en el entorno, creemos haber dado los primeros pasos para cumplir el fin último de toda investigación arqueológica, esto es, la difusión y promoción del patrimonio histórico conservado hasta nuestros días.

**BIBLIOGRAFIA**

- ANDRES, T.  
1977 Las estructuras funerarias del Neolítico y Eneolítico en la Cuenca Media del Ebro. Consideraciones críticas. Príncipe de Viana 146-7, p. 65-129. Pamplona.
- 1984 El Megalitismo en el Pirineo Occidental. Actas de la Mesa Redonda sobre Megalitismo Peninsular. Madrid.
- 1986 Sobre cronología dolménica: País Vasco, Navarra y Rioja. Estudios en Homenaje al Dr. Antonio Beltrán Martínez. Universidad de Zaragoza, 237-265.
- APELLANIZ, J.M.  
1965 Monumentos megalíticos de Vizcaya y Alava. Munibe, 17, 72-86. San Sebastián.
- APELLANIZ, J.M. & ALTUNA, J.  
1966 Excavaciones en dólmenes de Guipuzcoa. Munibe, 18, 167-184.
- ARMENDARIZ, A.  
1978 Problemas sobre el origen del Megalitismo en el País Vasco. El Megalitismo en la Península Ibérica, 143. 148. Madrid.
- GORROCHATEGUI, Javier y YARRITU, M.J.  
1982a Dolmen de La Cabaña 4, Arkeoikuska 81-82, 50-52. Gobierno Vasco, Vitoria, Gasteiz.
- 1982b Excavaciones arqueológicas en Las Encartaciones de Vizcaya durante 1982: dolmen de La Cabaña 4 y asentamiento de Iiso Betaio. Kobie, 2, 176. Diputación Foral del Señorío de Vizcaya. Bilbao.
- 1983a Dolmen de Cotobasero 1. Arkeoikuska 83, 57-59. Gobierno Vasco. Vitoria- Gasteiz.
- 1983b La campaña de 1983 de excavaciones arqueológicas sobre la Edad del Bronce en Las Encartaciones de Vizcaya: poblado de Iiso Betaio y dolmen de Cotobasero 1. Kobie, 13, 484. Diputación Foral del Señorío de Vizcaya, Bilbao.
- 1984a Carta arqueológica de Vizcaya. Segunda parte: materiales de superficie. Cuadernos de Arqueología de Deusto, 9, 1-232. Universidad de Deusto-Diputación Foral del Señorío de Vizcaya, Bilbao.
- 1984b La prospección arqueológica durante 1981-82 en Vizcaya. Cuadernos de Sección de Prehistoria-Arqueología, 2, 139-169. Eusko Ikaskuntza- Sociedad de Estudios Vascos. San Sebastián.
- 1984c Prospecciones arqueológicas en Vizcaya durante 1983. Cuadernos de Sección de Prehistoria- Arqueología, 2, 173. 219. San Sebastián.
- 1984d Dolmen de La Cabaña 2 (Carranza, Vizcaya). Akeoikuska 84, 56-59. Gobierno Vasco. Vitoria-Gasteiz.
- 1984e Excavaciones arqueológicas al aire libre en Las Encartaciones (Vizcaya) durante 1984. Kobie, 14, 550. Bilbao.
- 1985 Dolmen de La Cabaña 2 (Carranza, Vizcaya). Arkeoikuska 85, 70-72. Gobierno Vasco. Vitoria- Gasteiz.
- 1986 Excavaciones arqueológicas al aire libre en Las Encartaciones (Vizcaya) durante 1985. Kobie, 15. Diputación Foral del Señorío de Vizcaya. Bilbao.
- GORROCHATEGUI, Pedro María;  
GORROCHATEGUI, P. Julián  
1960 Otro dolmen en las Encartaciones (Vizcaya). Munibe, 12, 244-245. San Sebastián.
- 1961 Nuevos dólmenes en la zona Carranza-Trucíos. Munibe, 13, 38-40. San Sebastián.
- 1974 Un nuevo dolmen en Archanda. Munibe, 3-4, 201.202. San Sebastián
- MARTIN, Inmaculada; ZUBIZARRETA, Arantza  
1991 Actuaciones arqueológicas en el municipio de Bilbao, 1989. Eusko Ikaskuntza. Cuadernos de sección. Prehistoria- Arqueología 4, 157-195. San Sebastián.
- NOLTE, E.  
1966 Nuevos hallazgos arqueológicos en las proximidades de Bilbao. El Correo Español - El Pueblo Vasco. 25 Junio.
- SANTIMAMIÑE, E. de  
1974 Se descubre en Archanda un dolmen de hace 4000 años. El Correo Español - El Pueblo Vasco. 27 Abril.
- SARACHAGA, J.  
1975 Hallazgos de construcciones megalíticas en las cercanías de Bilbao y monte Jata (Vizcaya). Kobie, 6, 117-118. Bilbao



Figura 1: Mapa de Bizkaia con la localización geográfica del dolmen Hirimugarrieta 2.

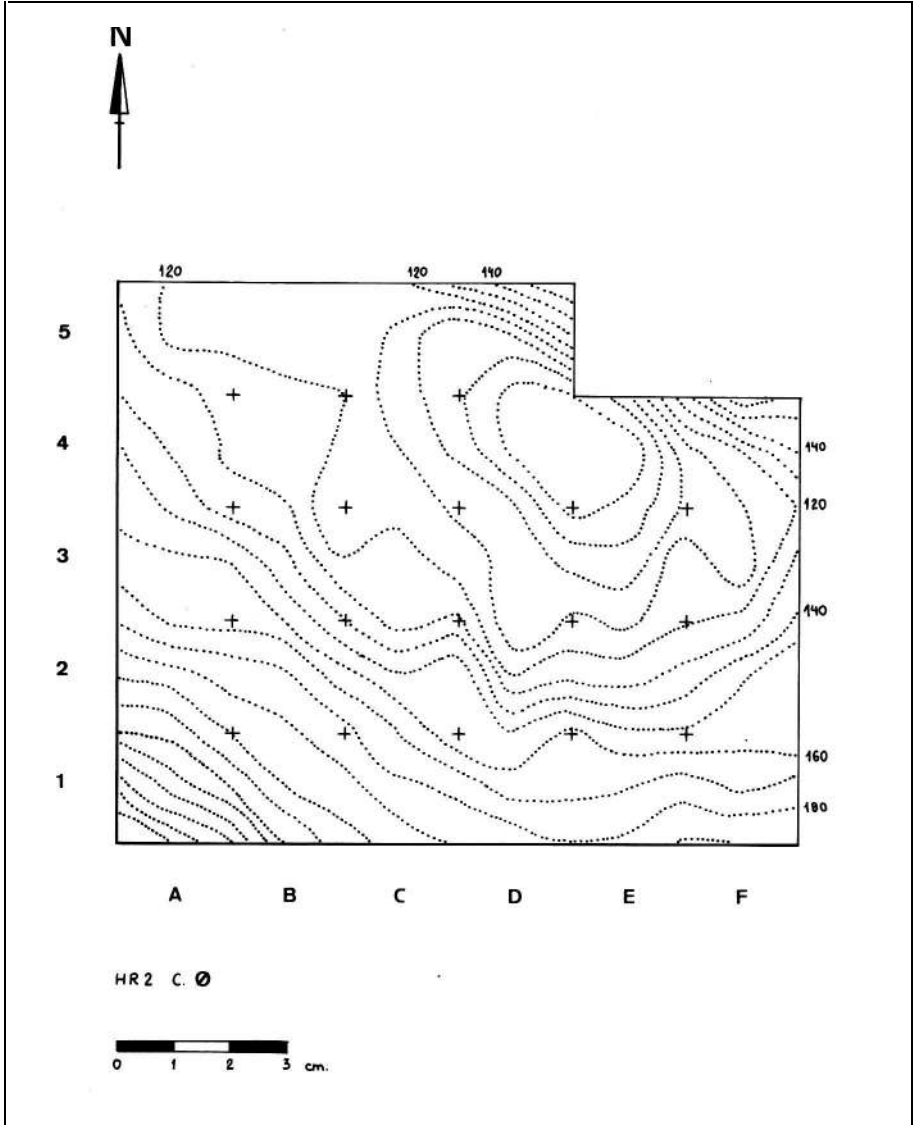


Figura 2: Topografía del dolmen HIRUMUGARRIETA 2.

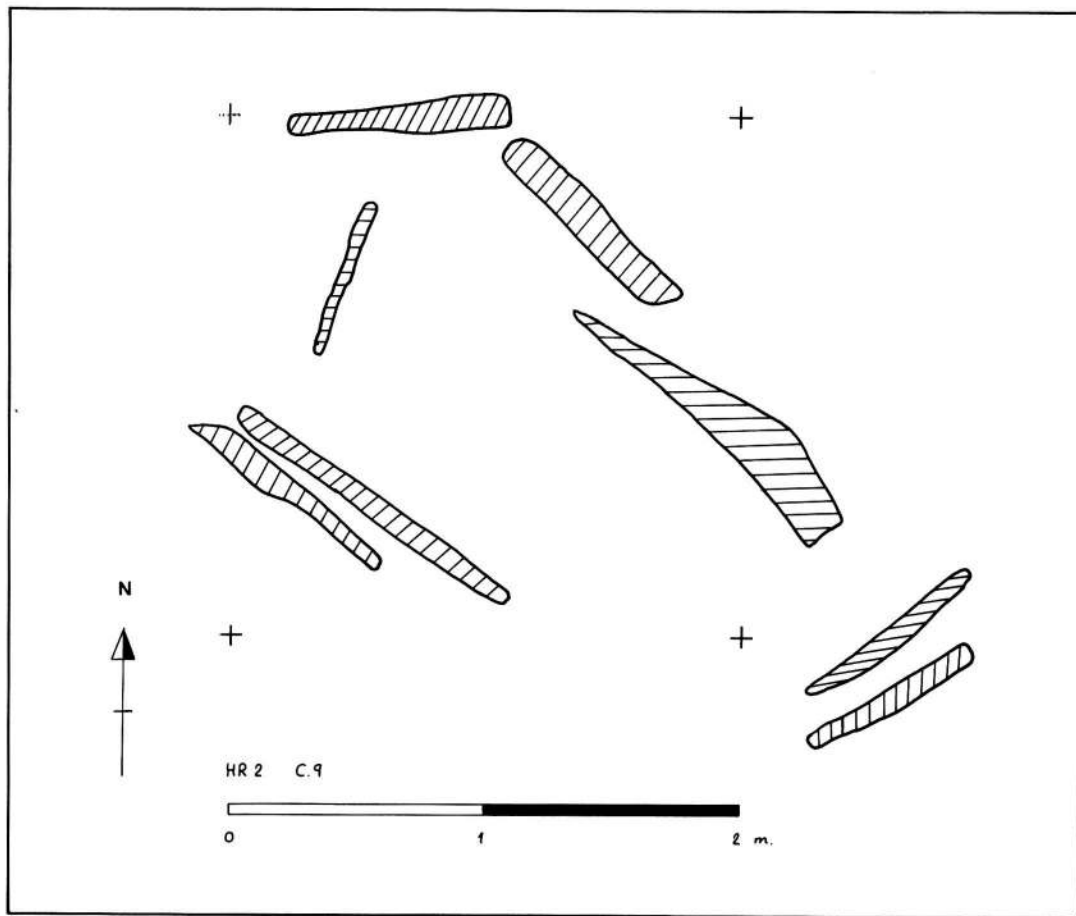


Figura 3: Dibujo en planta de la cámara.

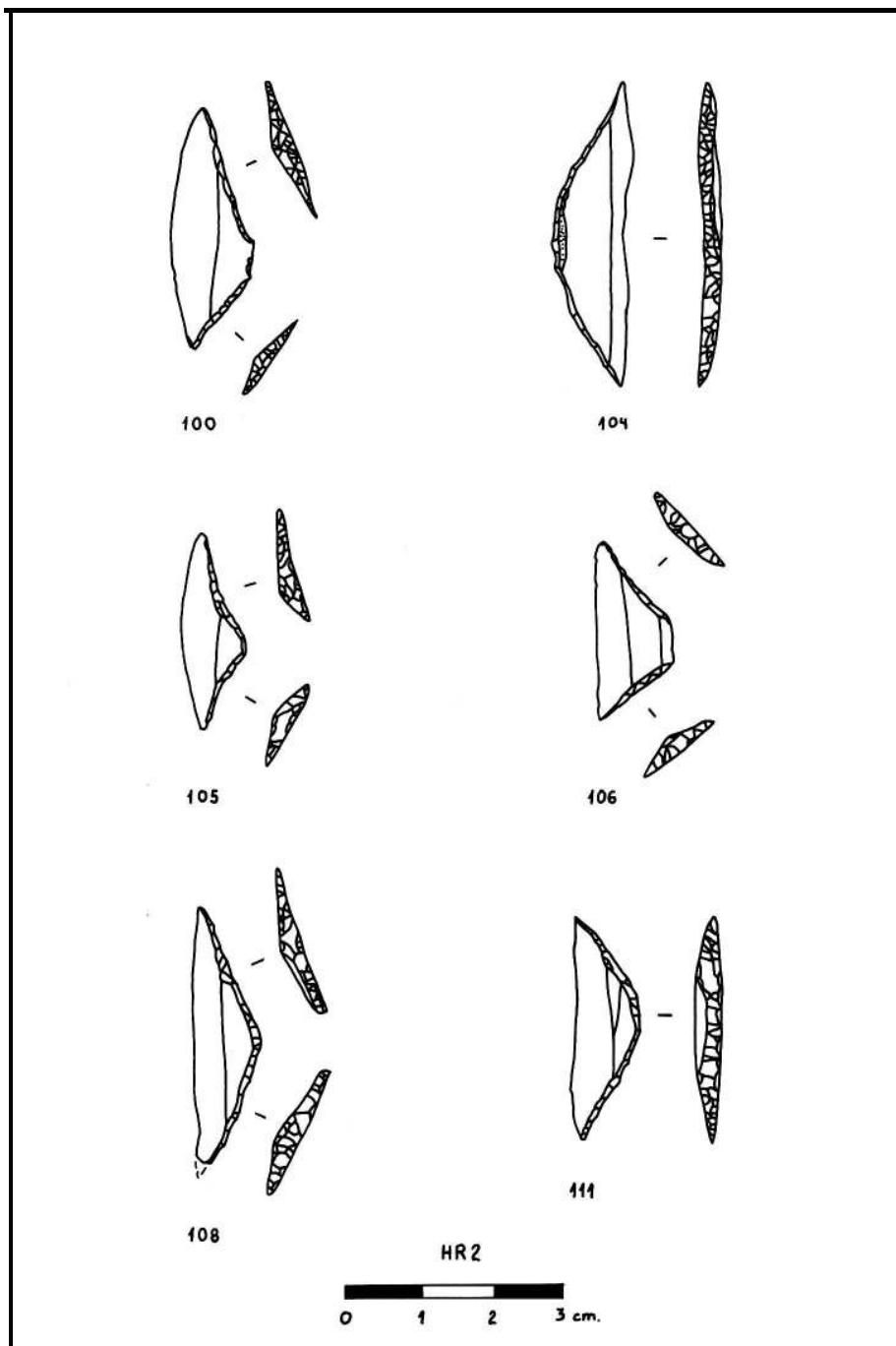


Figura 4: Dibujos de material arqueológico hallado.



Fotografía n. 1: Detalle de las hachas "in situ".



Fotografía n. .2: Vista general del yacimiento. Capa 5.



Fotografía n. 3: Detalle de la cámara en alzado. Capa 10.



Fotografía n. 4: Detalle de la cámara. Capa 9.