

# Estudio de los materiales de época clásica de la colección de la Sociedad de Amigos de Laguardia

(Study about the materials of the Classical epoch of the collection of the *Sociedad de Amigos de Laguardia*)

Marina López, Guillermo  
Sociedad de Amigos de La Guardia  
C./Mayor 66, Bajo  
01300 Laguardia

BIBLID [1137-4489 (1997), 9; 631-641]

---

*La Sociedad de Amigos de Laguardia, posee por azares del destino, una de las colecciones de patrimonio mueble más peculiares de cuantas existen en la Comunidad Autónoma Vasca. La época más homogéneamente representada dentro de la colección tanto por el volumen como por la calidad de los elementos que la integran es el mundo antiguo y, más concretamente, el periodo romano. A este momento histórico pertenecen un centenar de objetos que vienen a ilustrar sus más variados aspectos culturales, incluyéndose desde muestras representativas del mundo funerario hasta los más variados instrumentos domésticos y profesionales. Esta homogeneidad existente entre los materiales de época romana, así como su variada significación sociocultural, obligó a considerar desde su comienzo la posibilidad de iniciar con ellos las necesarias labores de catalogación y estudio, de manera que sus resultados sirvieran como modelo en el tratamiento definitivo de otros periodos históricos representados.*

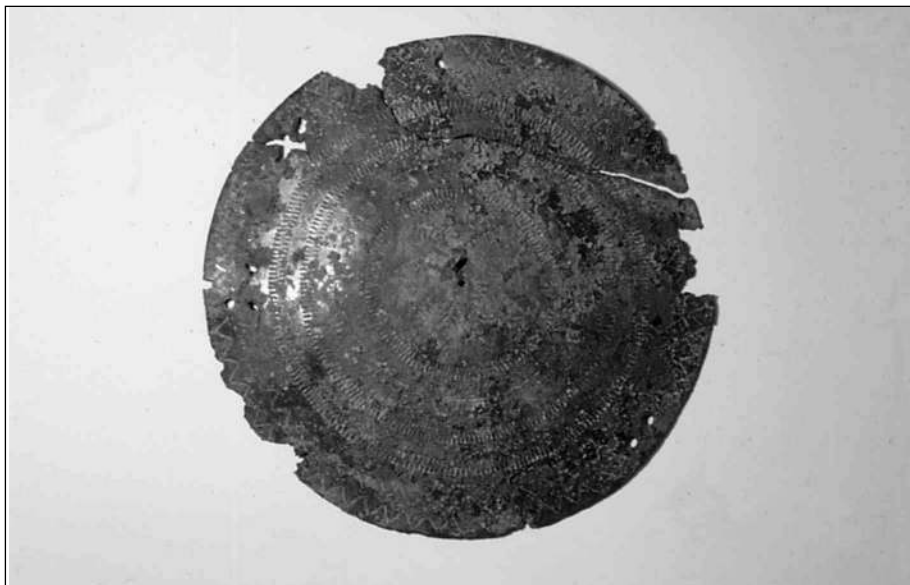
*Palabras Clave: Euskal Herria. Araba. Bizterri. Sociedad de Amigos de Laguardia. Museo Etnográfico. Materiales de época clásica.*

*Zoriak hala nahi izan duela, Sociedad de Amigos de Laguardia elkarteak Euskadiko Aultonomia Elkartean diren ondasun higigarrietako bilduma berezietako baten jabea da. Bilduma honetan, homogeneotasun handienaz aurkeztu den garaia, bai elementuen kopuruagatik eta bai horien kalitateagatik ere, antzinako mundua da, eta zehazkiago, erromatar aldia. Ehunen bat objektu historia-une horri dagozkio eta orduko kultura-alderdi desberdinenak azalarazten dituzte, heriotza inguruneko lagin adierazgarrietatik etxeko eta lanbideko tresneria askotarikoetaraino. Erromatar garaiko materialen homogeneotasuna, eta esanahi soziokultural anitza direla eta, hasiera-hasieratik katalogazio eta azterketa lanei ekiteko premia agertu zen, halako moldez non azterketa horien emaitzek eredugarri izan beharko zuten, bertan aurkezturiko beste garai historikoen behin-betiko tratamendurako.*

*Giltz-Hitzak: Euskal Herria. Araba. Bizterri. Sociedad de Amigos de Laguardia. Etnografía Museoa. Garai klasiko-ari dagozkion materialak.*

*La Société des Amis de Laguardia, possède, grâce aux hasards du destin, l'une des collections du patrimoine mobilier les plus caractéristiques existant dans la Communauté Autonome Basque. L'époque la plus homogénéique ment représentée au sein de la collection, tant par le volume que par la qualité des éléments qui la composent, est l'antiquité, et, plus particulièrement, la période romaine. Une centaine d'objets qui viennent illustrer leurs aspects culturels les plus variés appartiennent à ce moment historique, comprenant depuis des échantillons représentatifs du monde funéraire jusqu'aux instruments domestiques et professionnels les plus variés. Cette homogénéité des matériaux d'époque romaine, ainsi que leur signification socio-culturelle variée, obligea à considérer, dès le début, la possibilité d'initier avec eux les travaux de catalogage et d'étude nécessaires, de façon à ce que leurs résultats servent de modèle pour le traitement définitif d'autres périodes historiques représentées.*

*Mots Clés: Euskal Herria. Alaba. Bizterri. Société des Amis de Laguardia. Musée Ethnographique. Matériaux d'époque classique.*



## PRELIMINARES

Surgida la Sociedad de amigos de Laguardia, en la década de los años treinta, de la inquietud cultural de dos ilustres hijos de la villa, Carlos Sáenz de Tejada y Alvaro de Gortázar, reúne materiales procedentes tanto de yacimientos próximos como de aportaciones particulares de estos dos eruditos.

En Enero de 1935 fueron expuestos estos materiales por primera vez en un Museo creado a tal efecto en la C/ Félix María Samaniego. El hundimiento, en los años inmediatos a la Guerra Civil, de la cueva sobre la que se ubicaba el Museo, acarreó su ruina definitiva y el traslado de los materiales a la torre abacial de Santa María de los Reyes en la que han permanecido durante largos años en estado de abandono y ocultas a la curiosidad del público en general.

La Asociación de Amigos de Laguardia, consciente de la importancia de esta colección, emprendió hace ya algún tiempo los pasos necesarios que condujeran a su recuperación integral.

Pero, este deseo, no obstante, viene condicionado, no solo por las propias peculiaridades de la colección, sino por la calidad, cantidad y variedad temática de la colección, que siempre nos asombra y la mayor de las veces nos desborda.

Aunque su recuperación y exposición al público, nos exige muchas veces, ser intrusos dentro del ámbito de investigadores, historiadores y arqueólogos, creed que no ha existido malicia en nosotros, sino la intención de poner todo lo mejor de cada uno con el fin de realizar una cuidadosa y paciente labor de catalogación, habida cuenta que los avatares sufridos por los materiales a lo largo de este siglo, han extraviado bastantes referencias culturales y cronológicas, mezclando piezas de distintas procedencias y ofreciendo en algunos casos un estado deplorable.

Por otro lado esperamos que estos pequeños esfuerzos de divulgación, consigan implicar a las instituciones publicas y privadas, en este ambicioso proyecto.

## INTRODUCCIÓN

La época más homogéneamente representada dentro de la colección tanto por el volumen como por la cantidad y valor histórico de los elementos que la integran es el mundo antiguo y, más concretamente, el período romano.

A este momento histórico pertenecen aproximadamente un centenar de objetos que vienen a ilustrar sus mas variados aspectos culturales, incluyéndose desde muestras representativas del mundo funerario hasta los más variados instrumentos domésticos y profesionales.

Esta homogeneidad existente entre los materiales de época romana, así como su variada significación sociocultural, obligó a considerar desde su comienzo la posibilidad de iniciar con ellos las necesarias labores de catalogación y estudio, de manera que sus resultados sirviesen como modelo en el tratamiento definitivo de otros períodos históricos representados.

Hemos intentado recoger los aspectos siguientes en la totalidad de los elementos pertenecientes al mundo clásico:

1. Determinar la autenticidad del objeto.
2. Descripción detallada.
3. Reproducción gráfica o fotográfica.
4. Datación.
5. Valoración arqueológica y funcionalidad del objeto.
6. Contextualización histórica del conjunto de los materiales.
7. Valores sociales y religiosos.
8. Otros aspectos.

Todo ello con el fin de dar a conocer a la comunidad científica unos materiales desconocidos hasta el momento.

Así mismo hemos creado unas fichas técnicas para tal efecto divididas en cuatro campos.

### Ficha Técnica

CAMPO 1. Fotografía o representación gráfica de la pieza a catalogar.

CAMPO 2. Identificación del objeto, indicando su procedencia, función técnica de fabricación y todos los aspectos interpretativos que faciliten una amena y sencilla comprensión.

CAMPO 3. Ficha catalográfica científica; Campo que deberá distinguirse por un determinado estilo tipográfico, u otro recurso similar, y que contendrá todos los aspectos básicos de carácter descriptivo, cronológico, interpretativo y comparativo, propio de los catálogos especializados.

CAMPO 4. Bibliografía; en el que se recogerán tanto las obras en las que aparecen mencionados los objetos pertenecientes a la colección, como aquellos utilizados en la catalogación científica de cada uno de ellos.



## 2.1. MATERIAL QUIRURGICO DE ÉPOCA ROMANA SIGLO I O II ANTES DE CRISTO

Aparecida esta colección de bronce en Arcos de La Frontera (Cádiz), procedentes seguramente de Italia, dada la alta calidad de estas piezas.

Así mismo puede tratarse de material quirúrgico destinado a las intervenciones sobre la catarata<sup>1</sup>, por lo general las piezas son de bronce destacando de todas ellas la nº 36-2, es un vástago de sección hojiforme, acabada en uno de sus extremos en forma de espátula alargada (con forma de hoja) con la inscripción "ALICO FECIT", y en su otro extremo de forma oval.

En los siglos I, II antes de Cristo ya eran conocidas las enfermedades oculares, así describe CELSO, con toda exactitud lo que era una intervención de la catarata:

*"Se hará sentar el enfermo en un lugar bien iluminado, con el rostro vuelto a la luz, mientras el operador se colocará ante él en un asiento un poco más elevado. Por la parte de atrás, un ayudante mantendrá inmóvil la cabeza del operado, ya que éste, al más leve movimiento, podría perder la vista para siempre. Además, el ojo que se opera ha de permanecer inmóvil, y sobre el otro se aplicará un trozo de lana sujeto, con un vendaje. La operación se realiza en el ojo izquierdo con la mano derecha y el derecho con la izquierda. En el momento de actuar, el cirujano tomará una aguja acerada, aun - que no demasiado delgada y la hundirá en línea recta a través de las dos primeras túnicas, entre el ángulo externo y la pupila, y al nivel del centro de la catarata, de modo que no lesione ninguna vena, pero con seguridad, ya que penetra en un espacio vacío.*

*Cuando ha llegado a ella, el cirujano inclina la aguja hacia la catarata, y con un leve movimiento de rotación bajara suavemente el cristalino por debajo de la pupila. Entonces ha de apoyar con más fuerza sobre la catarata para fijarla abajo. Si la catarata permanece en esta posición la operación ha terminado; si vuelve a subir, hay que dividirla en varias partes con el corte de la aguja, ya que estos fragmentos se quedaran mas fácilmente abajo y ofrecerán menos obstáculos a la visión."*

---

1. Catarata: "La catarata es una de las enfermedades más comunes que aparece con la edad, produciéndose la opacificación de la lente que nos permite ver con claridad y que es el cristalino.

Otras referencias al amplio conocimiento de oftalmología las encontramos en HEROFILO, (Escuela de Hipócrates), gran conocedor de la anatomía, que reconoció los nervios como órganos de la sensación, y como su centro el cerebro, analizó el ojo y destruyó la catarata.

Otro ejemplo, ANTILO que favoreció la cirugía y da buenas indicaciones para combatir la catarata.

Tenemos constancia de la aparición de instrumentos quirúrgicos encontrados en Pompeya (Hoy en la Academia de Medicina de París.) De las cuales algunas piezas coinciden en su descripción con las que aquí se presentan.

El último descubrimiento referente a materiales quirúrgicos se produjo en la ciudad francesa de Reims, (Hoy en el Museo de Saint-Germain, en Laye.)

El cómo y por qué llegaron a manos de la Sociedad de Amigos de Laguardia esta interesante colección de bronces, es todavía una incógnita, pero gracias a unas pequeñas fichas posiblemente, realizadas en los años treinta, en las que se puede ver un pequeño dibujo (bastante difuminado) de los bronces, y la procedencia de los mismos. En estas fichas se dice "Etrusco" "Arcos de la Frontera", nosotros hemos puesto en duda la denominación "Etrusco", pensando más bien que se trata de mat. quirúrgico de Época Romana. El número total de Bronces inventariados es de 44, de los cuales hemos seleccionado dentro de lo que llamamos mat. quirúrg, 13 piezas, presentando ciertas dudas las piezas AR-13-B y AR-54-B.

Las restantes formarían parte del ajuar de un oftalmólogo, divididas según su posible uso en:

1) ESCALPELO:

AR-6-B, AR-7-B, AR-9-B.

2) ESPÁTULAS: (POSIBLES AGUJAS ?)

AR-12-B, AR-8-B ?, AR-10-B, AR-1-B.

3) PINZAS.

AR-11-B.

4) CUCARILLAS.

AR-3-B, AR-4-B.

5) OTROS.

AR-13-B, AR-2-B, AR-5-B.



## **Situación de las piezas en la fotografía**

AR-2.

AR-1, AR-3, AR-4, AR-6, AR-7, AR-8, AR-9, AR-10, AR-11, AR-13.

AR-5. AR-12.

## **Descripción de los Materiales**

Procedentes de Arcos de la Frontera, Cádiz, llegan a Laguardia-Biasteri (Alava) en los años treinta, seguramente de algún viaje que realizaron los socios fundadores de esta sociedad, costumbre de la que sí tenemos constancia, y que servía para ampliar los fondos de esta colección.

Son todos ellos de bronce, menos las dos cucharas AR-3-B y AR-4-B.

Únicamente el uso de ciertos materiales, gracias a la descripción de los materiales encontrados en Pompeya y a los encontrados en Reims. Por el primer caso, sabemos que la lanceta y la cuchara era usada constantemente por los médicos para examinar la naturaleza de la sangre después de la sangría. (Piezas AR-1-B, AR-3-B y AR-4-B). Además hace un inventario del material encontrado, en el que hay escalpelos, bisturíes, pinzas depilatorias etc...

Por el caso de Reims sabemos que el ajuar estaba compuesto por nueve mangos de aguja para la intervención de la catarata, de ellos seis eran cilíndricos, y dos de ellos con una hendidura para alojar una hoja de acero, además de la propia aguja.

Por último en la descripción que CELSO hace de la operación de cataratas, hay un dato importante, al decir que realiza varios cortes con la aguja, nos indica que éstas tenían filo, por lo que su sección sería triangular y no cilíndrica.

## **Escalpelos**

Del latín scalpellum, Bisturí de mango fijo,

AR-6-B;

Escalpelo fragmentado de bronce. Vástago de sección, circular rematado por una larga espátula de forma triangular.

Peso- 5,9 grms. Longitud del vástago -6,8 cmts. Longitud espátula-6,46 cmts.

AR-7-B.

Escalpelo de bronce, Vástago bronceo de sección triangular, rematado en un extremo por una amplia hoja y acabado en semicírculo. El otro extremo concluye en una protuberancia de forma helipsoidal. Está fragmentado en dos partes.

Peso-5,6 grms. Longitud máx. 15,31 cmts. Longitud de la hoja- 6,45 cmts., longitud del óvalo- 1,25 cmts.

AR-9-B.

Escalpelo de bronce. Vástago bronceo de sección, rematado por una pequeña hoja de forma lanceolada. Decorada por pequeñas aletas en su base. En el otro extremo hay una protuberancia en forma de óvalo.

Peso- 5.6 grms. Long. máx. 14.82 cmts. Long. hoja. 2.48 cmts. Long. remate oval. 1.25 cmts.

### **Espátulas. Espatomele**

AR-1-B.

Vástago bronceado de sección rectangular, acabado en una espátula plana de forma oval fracturada en su extremo.

Peso. 8,3 grms. Long. máx. 12,95. long. espátula. 1,77 cmts.

AR-8-B.

Vástago bronceado de sección hexagonal en su medio.

Uno de sus extremos se remata en espátula con forma de lengua y el otro extremo rematado en una pequeña cucharilla. Por su forma bien podría ser una aguja.?

Peso. 10 grms. Long. máx. 18,2 cmts. Long. espátula. 6,7 cmts. Long. cucharilla. 0,52 cmts.

AR-10-B.

Vástago de sección hojiforme acabado en un extremo en forma de lengua con la inscripción grabada en su parte cóncava "ALICO FECIT". En su otro extremo acaba en forma oval.

Peso. 5,97. Long. máx. 14,2 cmts. Long. espátula. 4,5 cmts. Long. remate oval. 1,5 cmts.

AR-12-B.

Instrumento quirúrgico acabado en una espátula triangular. Presenta un engrosamiento en lo que sería el enmarque. En esta zona hay un pequeño vástago.

Peso. 4,8 grms. Long. máx. 3,68 cmts. Anchura máx. 2,39 cmts.

### **Pinzas**

AR-11-B.

Pinzas de una única pieza. De sección triangular de brazo engrosado y decorada por una pequeña moldura en el arranque del resorte.

Peso. 17,8 grms. Long. máx. 10,38 cmts. Anchura máx. 0,41 cmts. Sección mínima. 0,09 cmts.

### **Cucharillas**

AR-3-B.

Cucharilla de bronce con baño de plata muy oxidado y con gran cantidad de adherencias.

Vástago de sección triangular rematado en un extremo por hemisferio circular.

Peso. 5,5 grms. Long. máx. 12,11 cmts. Diámetro cucharilla. 2,27 cmts.

AR-4-B.

Cucharilla de bronce con baño de plata.

Vástago de sección circular rematado en el otro extremo por un hemisferio circular.

Peso. 3,3 grms. Long. máx. 11,64 cmts. Diámetro cucharilla. 1,85 cmts.

## Otros

### AR-2-B.

Objeto de bronce que consta de una zona de vástago de sección rectangular muy plana, que se va ensanchando para terminar con forma de óvalo.

Se halla fragmentada en dos partes.

Peso. 2,52 grms. Long. máx. 4,7 cms. Long. anchura. 1,7.

### AR-5-B.

Posible instrumento quirúrgico de bronce fragmentado con forma lanceolada de sección losángica.

Peso. 21,1 grms. Long. máx. 8,12 cms., anchura máx. 1,61 cms.

### AR-13-B.

Bidente de bronce con decoración incisa. En un extremo encontramos el bidente y en el otro decorada con gran esmero una pata de caballo. (Desde la rodilla a la pezuña.)

Peso. 23,54 grms. Long. máx. 15,9 cms. Sección central. 1,3 cms.

## 2.2. OTROS TIPOS DE BRONCES

La zona de las minas de Río Tinto (Huelva) ha sido desde la prehistoria reciente hasta la actualidad un enclave minero de gran importancia.

Siendo, su mayor apogeo, durante el dominio Romano de esta zona de Huelva, centran- do su actividad en la búsqueda y extracción de la plata, dando lugar a grandes escoriales.

El desarrollo minero en esta época y la creación así mismo de una infraestructura mine- ra en Río Tinto, dará lugar al desarrollo de sistemas hidráulicos y de desagüe que podemos fechar con exactitud en el siglo III d.C.

Dentro de los hallazgos arqueológicos dados en esta mina, destacamos dos piezas de gran interés.

En primer lugar un caldero de bronce de grandes dimensiones, que bien pudo ser parte de un molino hidráulico con el fin de limpiar el mineral.

Otro de los bronce aparecidos en las minas de Río Tinto es un jabalí en perfecto esta- do de conservación. Sabemos que existe uno similar en el Museo Arqueológico de Huelva teniendo un gran parecido entre ellos.

El jabalí representa a un dios y plantea la posibilidad de que existiera un santuario crea- do por los habitantes indígenas que llegaron para trabajar en las minas.

La existencia de santuarios en la Hispania Romana y prerromana es un hecho constata- do por los autores clásicos, siendo lugares sagrados en los que se rinde culto a una o varias divinidades, son lugares de carácter indígena, influenciados por todos aquellos pueblos que llegaron a Hispania.

Igual que en el caso anterior la procedencia de estos materiales es una incógnita, lo único que sabemos es que su posible origen está situado en Huelva, en las cercanías de las Minas de Río Tinto, gracias al antiguo fichero de la Sociedad, pero sin darnos mas datos.





### **Descripción de Bronces. (Minas de Río Tinto, Huelva)**

AR-30-B.

Exvoto de bronce, procedente de Arcos de la Frontera.

Pequeño jabalí de bronce. Presenta bien marcados los colmillos así como el lomo hirsuto, y aprovechando este relieve se coloca la perforación para colgarlo, en la actualidad rota.

Hay que hacer referencia a la representación del jabalí, ya que este animal está relacionado con el dios celta *Endovelico*. El culto a este dios estuvo muy extendido en *Lusitania* donde se han localizado un gran número de epígrafes dedicados a él.

Peso; 39,9 grms.

Altura; 2,95 cmts.

Long. máx.; 3,86 cmts.

AR-29-B.

Aplique de bronce. Procede de Arcos de la Frontera.

Aplique de mueble, de un posible carruaje de caballos, en su parte trasera seccionado, se remata con la figura idealizada de un caballo, que vuelve la mirada hacia el espectador. Destaca las notas de anatomía y el fino trabajo de la crin.

Peso; 72,1 grms.

Altura total de la pieza conservada; 6,02 cmts.

AR-27-B.

Ponderal de bronce y plata. Arcos de la Frontera.

Ponderal circular con inscripciones en la cara superior, *IUS SAC V*, y en las laterales; *DD NN AUG*.

Lecturas posibles

1)

*IUS / SONE SAC / RA V / RBIS*.

*DD. NN. AUG. Domini nostri Augusti*.

2)

*IUS/ SONE SAC / RA V /QUINCUNX*.

*DD. NN. AUG. Domini nostri Augusti*.

Peso, 248.5 grms.

Diámetro, 11,4.

Anchura, 1,45.

AR-10-B.

Pieza circular de bronce con dibujos incisos. Arcos de la Frontera.

De posible origen indígena, para unos podría ser el peto de la guerrera de un soldado.

Para otros es un espejo circular decorado en su parte frontal en bandas incisas, dibujando círculos y otras figuras geométricas.

Presenta dos zonas con huellas del empuñadura remachado.

Peso; 79,7 grms.

Grueso; 0,075 cmts.

Diámetro; 15,6 cmts.

Estos espejos por lo común se hacían de metal, y propiamente de una composición de estaño y cobre, que exigía mucho cuidado para ser preservada de la oxidación y que se mantuviese brillante.

Durante algún tiempo fueron confundidos con las páteras también de bronce y servían para el culto a los dioses.

AR-63-B.

Caldero de bronce. Minas de Río Tinto.(Huelva)

Caldero de grandes dimensiones con orificios uno frente al otro cercanos a la boca del caldero. La base del caldero es apuntada por lo que creemos que pudo estar destinado como parte de un molino hidráulico. Por lo que pudo estar su origen en la evolución de algún ingenio para la extracción de agua de los cauces, con fines mineros.

En la obra de Vitruvio, arquitecto e ingeniero cuya vida transcurre a lo largo del siglo I a. C. aparece la descripción de un complejo molino de rueda vertical.



AR-26-B.

Pulsera de bronce. Arcos de la Frontera (Cádiz).

Pulsera de extremos vueltos o cruzados y con forma de cabecilla de ofidio, de vástago de sección rectangular, que para formar los extremos se va aplastando hasta formar la cabeza.

Así mismo la zona exterior de la pulsera cuenta con unas estrías, que recorren toda la pulsera.

Su particularidad es que presenta los extremos rematados por cabezas de pequeños ofidios, aunque sin marcar detalles de los rasgos del animal.

Posible procedencia del ajuar de una inhumación infantil, por su reducido tamaño.

Peso, 27,97.

Diámetro, longitud total: 24,7.

Grosor en el centro de la pulsera, 1,7.

## BIBLIOGRAFÍA

MONSERRAT MOLINA. Kuntz. "Mat quirúrgico de época romana"

CELSO. (1935-38): "On Medicine". Heineman Ltd. London.

BOROBIA MELENDO, E.L. (1988): "Inst. Med. Quir. Hisp. Rom." Imp. Numancia. Madrid.

MILNE.(1970): "Surgical instrumens in Greek and Rome times". Ed. Kelly. New York.

BLANCO FREJEIRO, A. (1962): "Antigüedades de Río Tinto". Zephyrus XIII, pp. 31,50. Salamanca.

RODRÍGUEZ OLIVA, P. (1990): "Los bronceos romanos en España", pp. 91, 103. Madrid.

ROLDÁN CASTRO, F. (1988): "Los Yacimientos mineros de Río Tinto". Primer Congreso Nacional de la Cuenca Minera de Río Tinto, pp. 252, 263. Huelva.