

# ARTISTAS ANÓNIMOS

---

Nuestros pastores. —Sus objetos usuales.—La talla y decoración de la madera especialmente la de boj.—  
Motivos decorativos.

---

*Dedicado, especialmente, a los  
pastores roncaleses.*

## **Artzaia**

Entre ese pueblo euskaldun que, cobijado en bordas y caseríos, pueblos y villas, desparramado por las profundidades de nuestros valles, por las esmeraldinas praderas de nuestros montes y por las gigantes cumbres de nuestras sierras, se destaca con su vigor inconfundible, el pastor: eterno personaje viviente en ese gran escenario que llamamos Naturaleza. Esta se le muestra con toda su soberana hermosura, con todos sus múltiples asuntos y con todos sus rigores y benignidades: el pastor contempla, goza, sufre y también, en ocasiones, tiembla...; su alma es artista; trabaja la madera, fabrica los objetos de uso propio y los regalos primorosos para sus novias; el pastor maneja la navaja (ñabla, ñabila, ñabaxa) prodigiosamente, así como el ganchillo, la aguja y su pequeño telar; el pastor contempla el amanecer desde las más altas cumbres, mientras el ciudadano, artista o no, reposa tranquilamente, apegado a las sábanas; canta en la profundidad de la selva, en lo bajo del Valle y en las peñas inaccesibles a la mayoría de los hombres; danza con ligereza envidiable, en los memorables *txun-txunes* de San Juan o de Corpus: contempla, goza, sufre y, también, en ocasiones, cuando los rayos y las terribles tempestades se desencadenan y permanece encerrado en su pobre borda, tiembla, y, a veces, sucumbe, víctima del fuego celeste o del huracán, en las sierras y precipicios euskaros.

## Beren Ianak

Vamos a enumerarlos y describirlos con la brevedad a que obliga un artículo de esta naturaleza. Los objetos usuales de los pastores que reciben el trabajo artístico, manifestado en tallas, relieves, bordados, tejidos, etc., suelen ser fabricados por estos mismos, con alguna de las substancias siguientes: madera, cuerno y hueso, cuero, crin y corteza de árbol.

La madera más preferida para la construcción de pequeños objetos y que ha de ser decorada, es el boj (*ezpel*) por sus cualidades de dureza, homogeneidad en su estructura, resistencia, hermoso color amarillo, abundancia y, sobre todo, por su poca porosidad.

Entre los objetos de madera, fabricados por los pastores, son los principales: bastones, cayados, cucharas de madera, tenedores, marcas de pan, cerilleros, marcas ganaderas, tapas de errada, relieves para grabar con tinta, rucas pastoriles, pequeños telares, mangos de cuchillo y de hacha, tazas, ratoneras, saleros, *argizaiolas* o tablas para la cera, varios juguetes, cruces de adorno, útiles para la elaboración del queso, collares de madera para las ovejas, rompecabezas, tallas diversas, cuencos, etc. (1).

Algunos pastores decoran objetos comprados ya hechos, como vasos de aluminio y los mangos de los cuchillos y navajas.

Entre los procedimientos empleados para el trabajo artístico de la madera se encuentran, la simple cortador; o rayado de la superficie, cuyas rayas, llenas de grasa adherida a las correas o sombreros, quedan negras y hacen resaltar el dibujo, la escultura plástica, el alto-relieve y el bajo-relieve.

Enumeraremos y detallaremos los siguientes:

---

(1) Compárense los objetos decorados por los pastores húngaros con los vascos. «Parmi les objets tirés de cette substance (bois), il convient de citer les suivantes: bâtons, manches de fouets, houlettes, manches de haches, marques pour agneaux, louches à brasser la bouillie, manches de couteaux; ronds à vaisselle, salières, boîtes à onguents, porte-miroirs, porte-rasoirs, gobelets, billots à chiens, porte-allumettes, flûtes, tuyaux de cornemuse, pipes, tuyaux de pipes, chaînes de montres; en outre —ainsi que nous l'avons mentionné plus haut—certains pasteurs confectionnent d'innombrables choses: ustensibles de ménage et objets d'ameublement, jouets et autres, mais que nous ne considérerons pas ici, étant donné qu'elles ne sont pas destinées à leur propre usage». Congrès International des Arts Populaires.—International Congress of Popular Arts.—Prague, du 7 au 13 Octobre 1928. Pág. 57.

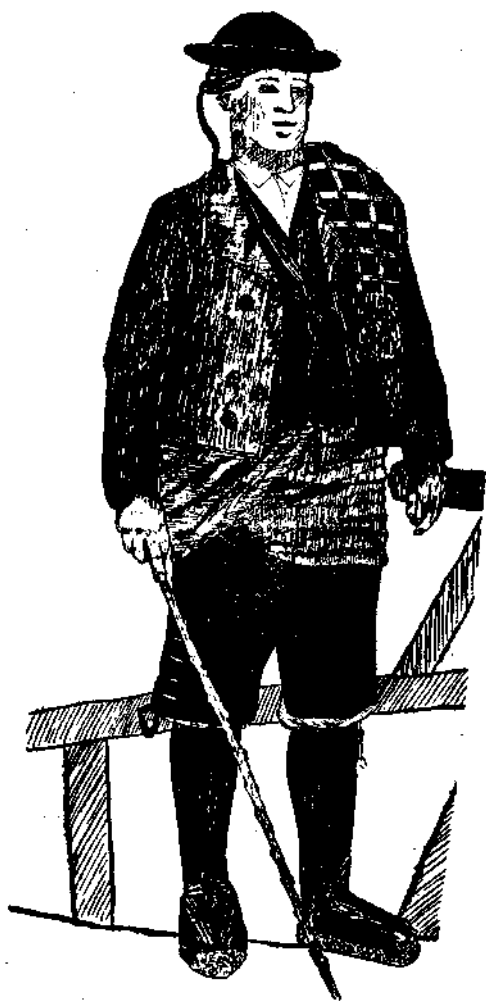


FIG. 1.— Ganadero eñonkaliar.

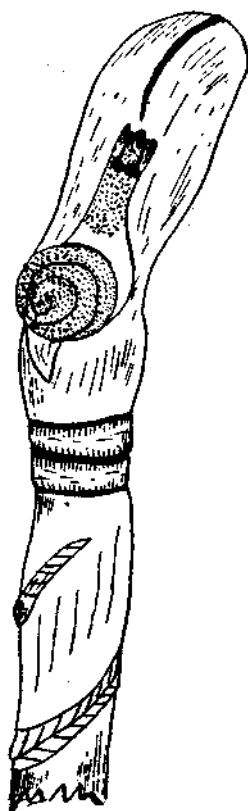


FIG. 2.— Makila.

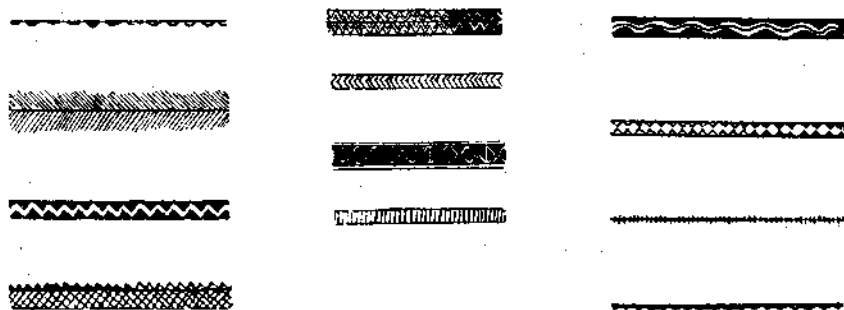


FIG. 3.— Orlas.

*Bastones: (Artzai-makila, ga'otia)*

No es muy frecuente encontrar bastones laborados; aparte de las conocidísimas *makilas* vascas, existen raros ejemplares como los que van dibujados en las láminas siguientes. Suelen tener talladas, cabezas humanas y de animales; a lo largo del bastón aparecen enroscadas culebras, cuyas cabezas son los nudos de la madera; en la parte superior e inferior existen algunas veces anillas prisioneras.

Algunos bastones, principalmente los usados por las pastorcitas, suelen ir dibujados mediante un recorte de la corteza en verde, verificado con cuchillo o navaja: la parte de madera descubierta pronto cambia de color bajo la influencia de la humedad y del aire y forma caprichosas espirales y anillos. Otras veces se exponen estos bastones a la acción del humo desprendido del hogar.

*Cucharas: (Goñariak)*

La decoración de la cuchara de boj presenta rasgos comunes en casi todos los pueblos vascos, por lo cual hemos de recurrir a ella para mostrar en dibujos toda la decoración pastoril de la forma más completa.

Como el trabajo se verifica exclusivamente con la punta de la navaja, parece lo más natural, que el dibujo más antiguo, sea la simple raya horizontal adornada con triangulitos formados por tres hendiduras sencillas de la punta de la navaja y, haciendo saltar el triangulito de madera queda el hueco correspondiente que unido a otros forman el llamado diente de sierra. Combinando este dibujo e interpolando fajas blancas se forman numerosas formas de decorar los extremos de los objetos y los alrededores de los asuntos principales.

Hay pastores que hacen el tenedor y la cuchara en una sola pieza de madera y unidos por la parte inferior con una anilla prisionera: todo en una sola pieza. En 1928, cobraba un pastor a un veraneante, en el Valle del Roncal, quince pesetas por uno de estos objetos.

*Tapas de errada:*

Lo más interesante de ellas es el mango colocado en su centro y que suele consistir en figuras humanas o simplemente en un mango liso, pero decorado. La superficie de la tapa también suele adornarse.



FIG. 4.— Grupo de Pastores.

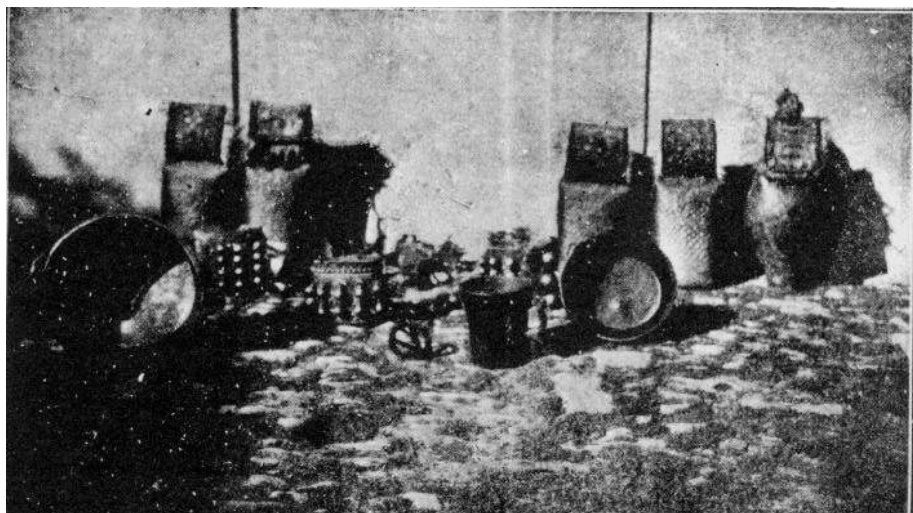


FIG. 5.—Esquilas y collares usados por el ganado lanar y cabrío, hierro para marcarlos; caldera y *kaiku* empleados por los pastores de Izaba (Eronkari).

*Marcas de pan:*

He aquí uno de los objetos más difíciles de encontrar: las marcas de pan hechas de madera de boj. Sin embargo, existen algunas, que imitan a los mangos de las tapas de errada. El dibujo que acompaña representa un hombre desnudo y tallado de forma rudimentaria. La marca que va en relieve en la parte inferior es la ganadera de la misma casa.

*Cerilleros:*

Algunos pastores los hacen con una abertura secreta para que no entre el agua y moje las cerillas. Los dibujos decorativos son idénticos a los de los *koporós* y cucharas de madera.

*Relieves:*

Lo mismo que las marcas ganaderas, consistían en un trozo de palo cortado verticalmente por un extremo; en este extremo se hacía el dibujo que por su relieve había de ser impregnado de tinta para grabar como los modernos sellos de caucho de las oficinas. Algunos pastores tenían una habilidad especial para estos trabajos.

*Encelñas:*

Es el único de los útiles de la elaboración del queso que suele decorarse copiosamente. Son moldes cilíndricos formados por un fleje de madera encorvada. Los fondos cilíndricos suelen ir labrados con motivos ornamentales en hueco. En el Museo Etnográfico de San Sebastián existen varios curiosos ejemplares.

*Vasos de cuerno: (kopo<sup>1</sup>ro)*

Entre los trabajos de cuerno y hueso merece especial mención el *kopo<sup>1</sup>ro*, *gophor*, *poto* o *colodra* (1).

(1) En gran parte de Navarra se le llama *Koporó<sup>1</sup>*; Campián llamalo en su novela «Don García Almorabid», *Gophor*, por escudilla de madera.

D. José Miguel de Barandiarán, dice que los pastores de las sierras de Toloño, Encia y Urbasa emplean ciertos vasos. a los que algunos llaman *Poto*. Véase Anuario de la Sociedad de Eusko-Folklore.—1921.—Páginas 121-123.

D. Resurrección María de Azkue, en su Diccionario Vasco-Español y Francés, dice: «*Kopor*: 1.º. (AN-b-lez-G) cuenco, terme.—2.º, *Khopor* (S. Mth. X. 42) copa, coupe.—3.º, (R, uzt) escudilla, bol, écuelle.

*Gopor* (BN.-haz-L-mng), *gophor* (BN. gar), cuenco pequeño, bol.—*Gopor bat esne*, una escudilla de leche, une écuelle de lait.

D. José de Aguirre, en su trabajo «Catálogo del Museo Vasco Etno-

Consisten en un trozo de asta de buey, cerrada por la parte más estrecha con un trozo de madera, previo baño del vaso en agua caliente para que entre muy ajustado el rodete de madera.

Se emplean, para beber el agua cristalina de las fuentes pirenaicas o para llevar aceite, después de tapar la parte superior con un trozo de piel y atarlo con una cuerda.

No ofrecen estos vasos los inconvenientes de los de barro que se rompen con facilidad y los de aluminio que sufren continuamente abolladuras,

Suelen ir adornados con motivos muy interesantes, predominando los de carácter religioso: Vírgenes, Santos, Crucifijos, Custodias, estrellas, flores, etc.

Algunas veces llevan grabado el nombre de sus dueños y otras una simple dedicatoria como esta que yo he visto: *Coporro Emaztentaco*. Hállanse hoy en bastante desuso y es difícil adquirirlos.

#### *Trabajos de telar: (1)*

Los trabajos pastoriles de telar, consisten en bandas de dos o tres cm. de anchura, tejidas de varios colores y adornadas con borlas y flecos. El hilo es comprado en el comercio. Esas bandas están formadas por una urdimbre y una trama compuestas de hilos de colores combinados según el dibujo que haya de formarse.

Entre estos trabajos merecen especial mención las *foĭakordas* cuya misión es sostener un bolsillo interior que llevan las mujeres.

Las *ligas* o *kaltzariak*, más cortas que las anteriores y que constituyen un regalo para las novias: en los extremos, borlas y flecos de los mismos colores que el dibujo.

Las *cintas* o *dantzakordas*, para llevar colgada la guitarra son muy parecidas a las anteriores, diferenciándose en la mayor anchura y en la considerable cantidad de borlas y flecos en los extremos y longitudinalmente.

El telar, también fabricado por el pastor, está formado por una

---

gráfico de San Sebastián. (Tirada aparte de la Revista Internacional de los Estudios Vascos). «Vasos de cuerno que denominan Colodra en el lugar». Se refiere a Santa Cruz de Campezu, donde como se ve tiene nombre diferente.

(I) Véase, tratado más ampliamente, en mi trabajo «El Valle de Eronkari.—Arte Popular Infantil.—Tejidos, bordados y cucharas pastoriles. (Tirada aparte de la Revista Internacional de los Estudios Vascos).—Tomo XXI.—Año 24.—Números 1 y 2.—Páginas 206-220.

simple tablilla, una cuchilla de madera para apretar el tejido, y las pasaderas o agujas para pasar la trama de un lugar a otro.

*Medias de lana:*

Son confeccionadas con el auxilio de agujas y ganchillos de madera fabricados por los mismos pastores. Algunas veces emplean lanas de vivos colores.

*Cadenas de pelo:*

Con el de caballo, confeccionan artísticas cadenas de reloj, con eslabones dobles, unos redondos y, de trecho en trecho, otros ovalados y estrangulados por su parte media formando dos ovalitos pequeños e irregulares. Este trabajo es de mucha paciencia e ingenio, pues algunas veces combinan pelos blancos y negros.

Una cadena ordinaria de reloj tiene aproximadamente: longitud, 23 cm.; anillas, redondas en toda la cadena, 74; ovaladas, 8.

*Objetos diversos:*

Como casos de inspiración individual, encuéntrase, a veces, algunos especiales en los que se manifiestan los gustos y aficiones artísticas de cada individuo. Tales son los siguientes que he observado: Decoración de vasos de aluminio, con los mismos asuntos de ornamentación que en los otros objetos pastoriles; dibujos a lápiz, en negro y de colores, uno de ellos representando al Rey Alfonso XI II; copia de dibujos de una revista de modas; talla de chapitas de madera, representando la «Cena»; una complicadísima Cruz compuesta de centenares de piezas de difícil armazón por medio de rompecabezas aumentado aún más por el reducido tamaño de la Cruz, que se encuentra en la ermita de N. S. del Yugo en la Rivera de Navarra, y está construída por un pastor *urzenkiar*.

Además de estos objetos, existen otros de fabricación pastoril, con cortezas de árbol, cañas, maderas verdes, etc., tales son los rústicos instrumentos de música, silbos, flautas, etc., o lanzadores de bolitas de estopa, (*Alkanduz*); zumbadores, (*Furumbla*); tiradores de piedras; rompecabezas; tallas diversas; pelotas bordadas de diversos colores, etc.

*Servilletas y zurrones: (mandar'ak)*

Antes se hacían de cuero y se dibujaban o bordaban de vivos colores. En el Valle del Roncal existen magníficos ejemplares. Vamos





FIG. 6.—Talla rudimentaria representando el Tributo de las Tres Vacas.

a describirlas: un gran trozo de cuero rectangular, con sus puntas dobladas hacia el centro, de modo tal, que formen una bolsa. Supongamos al pastor con esta bolsa colgando de las rodillas, una vez sentado, y sobre las piernas el otro extremo del rectángulo que queda sin doblar. El pastor coge el enorme pan casero y corta las migas que caen sobre sus faldas; levanta el extremo liso de la servilleta y las migas caen a la bolsa, quedando además tapada y luciendo por el revés bordados de vivos colores (1).

Llega la hora de comer; saca las migas; las echa al sartén y queda la bolsa vacía en disposición de guardar las cucharas de boj una vez terminada la comida. Estas, envueltas en la bolsa-servilleta, se meten en un zurrón de piel de cabra y, en Erronkari, de ciervo; que ha de resistir las mojaduras. En su extremo superior lleva el zurrón un cordón con borlas de colores y un cascabel (*kuskuñ*).

#### Motivos decorativos

Si examinamos los objetos reseñados, especialmente las cucharas de madera, veremos que los temas decorativos son los siguientes por orden de abundancia:

Estrellas, animales, flores y árboles, escenas pastoriles, monedas, rosetones, cruces, ases y sotas de bastos, guitarras, Vírgenes, Santos y Santas, casas y bordas, castillos, etc. (2).

Adornan los extremos de los objetos líneas y orlas, casi siempre la parecida a diente de sierra, fajas, triangulitos sueltos y formando recuadros.

Los temas decorativos son un fiel espejo de los gustos populares a través de los tiempos; por eso los religiosos, van disminuyendo en aquellos pueblos donde la indiferencia e irreligión hace sus estragos (3).

(1) Véase «Anuario de la Sociedad de Eusko-Folklore. Tom. V, VI y VII, págs. II, 9 y 41 respectivamente, relativos a «Industrias Caseras».

(2) Los pastores roncaleses suelen usar muy frecuentemente como tema decorativo la Virgen del Pilar y la de Sancho Abarca, esta última por un episodio ocurrido a un pastorcito de Garde en el castillo de Sancho Abarca, situado en Bárdenas Reales en jurisdicción de Fustiñana: «el día 7 de abril de 1569 se apareció a un pastorcito de Garde una devota imagen de Nuestra Señora con el niño en los brazos». «La Villa de Garde en el Valle de Roncal», por el Dr. J. Gárriz.

(3) Anuario de la Sociedad de Eusko-Folklore.-La Religiosidad del Pueblo.— 1924.—Págs. 172-173... «Bastones y cayados de pastores finamente labrados y los mil garabatos que los niños trazan en los lienzos de pared y losas de piedra nos demuestran que importante papel desempeña en los gustos populares el signo de la Cruz inspirado e impuesto por el ambiente religioso».

Todos estos asuntos de decoración, no obstante estar inspirados en los gustos populares, difieren notablemente de los de las arcas y demás mobiliario en los «que la decoración consiste esencialmente en tallas geométricas huecas, de aristas vivas, cuyo dibujos han sido transmitidos de padres a hijos como el legado mas valioso, sin que las toscas imaginaciones filiales se atrevieran a alterar los modelos que los padres habían conservado tan fielmente (1).

Y, sin embargo, a pesar de la diferencia anotada, algunos motivos de las arcas han pasado a las cucharas de boj; no parece sino que tienen tan profundas raíces que no quieren desprenderse del repertorio del artista popular. Entre estos últimos se encuentran los círculos con arcos que atravesando el centro forman hélices o rosetones.

Todos los temas de ornamentación pastoril podemos agruparlos de la forma siguiente:

*Dibujo Geométrico:* Parece ser el que primitivamente dominó como tema artístico, pero no con la exactitud matemática de las modernas tallas, sino con una feliz irregularidad, fiel reflejo de las inquietudes pastoriles.

Corresponden a este grupo: círculos con arcos formando hélices, rosetones, estrellas, abanicos, dientes de sierra, combinaciones de triangulitos formando ya fajas o recuadros, círculos con cuadrículado, etc.

*Temas de flora y Fauna:* Copia de la Naturaleza, árboles, flores, hojas, ramajes, huertos, frutas...

Y los de fauna:

1.º Copia al natural de animales domésticos, con preferencia, ovejas, cabras, perros, caballos, gallos, burros y hasta caracoles.

2.º Escenas de animales, cabras que riñen y ven las estrellas, cabritos con sus cabras, burros comiendo yerba, perros bebiendo el suero de la quesería, gallos, etc., y,

3.º Cabezas de animales; perros, culebras y burros.

*Escenas Pastoriles:* Copia al natural de cuadros de la vida pastoril: pastor llevando el rebaño, pastor con su burro por un camino, fabricación del queso, pastor llevando cabras, ordeñando las ovejas, etc.

*Asuntos Religiosos:* Son los más abundantes: cruces, custodias,

---

(1) Las «Casas Vascas» por don Joaquín de Yrizar.—Capítulo dedicado al Mobiliario.—Pág. 109. (San Sebastián).

Virgenes del Pilar y de Sancho Abarca, del Puy de Estella, Santos e Imágenes de veneración local, Nuestra Señora con el Niño, etc. (1).

*Copia de Objetos:* Tales son la reproducción de monedas, ases y sotas de bastos, relojes, dibujos varios tomados de grabados de libros, casas, bordas, dijes, etc. Son los temas más abundantes en la decoración de los pequeños objetos.

*Temas de Inventiva:* En este grupo están contenidos todos aquellos productos exclusivos de la imaginación del artista: escenas de personajes, figuras grotescas, corazones, hombres y mujeres, reyes con sus Ministros, castillos, palacios, bailes y danzas imaginarias, etc.

### Bernardo ESTORNES LASA

---

(1) Aguirre.—Catálogo de Etnografía.—Pág. 8, n.º 21, «*Vascos pastoriles*: . . . . . «están decorados a punta de cuchillo representando figuras de Santos, principalmente de la imagen venerada en la ermita del pueblo y con adornos de carácter arcaico. Inscripción, *N. S. de Codés*; la Virgen con el Niño: un Crucifijo y un Angel o Santo: *Inscripción*; *N. S. del Rosario*, la Virgen con el Niño; *Inscripción*; *J. S. Viva Jesus i el Amo*; una Cruz y un árbol». (Procedentes de Santa Cruz de Campezu).

N.º 22.—Vaso de Cuerno: Inscripción: *Este vaso lo izo Antonio Soto: N. S. de Ibernales. Santa Barbara*», pág. 10.

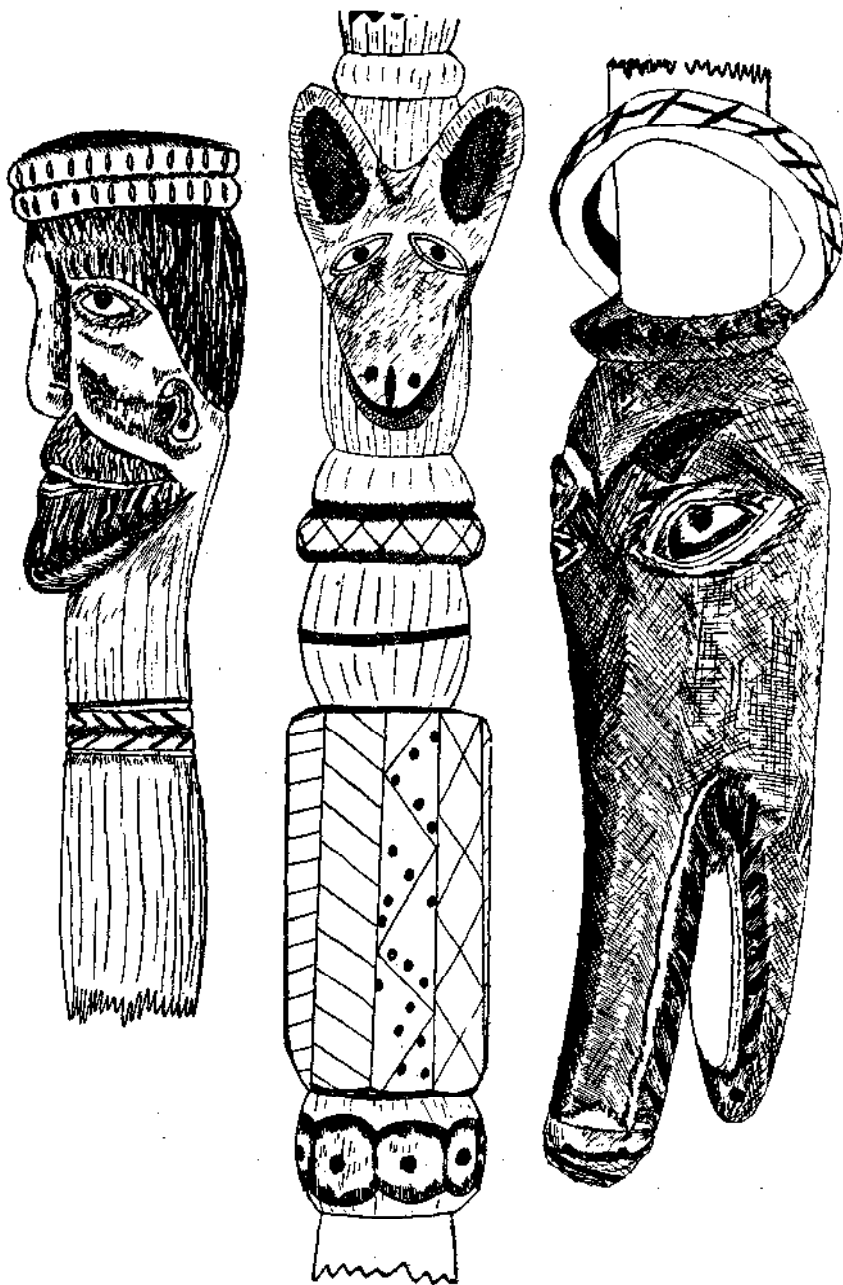


FIG. 7.—Makilak.—Empuñadura, parte media y extremo inferior de un bastón.

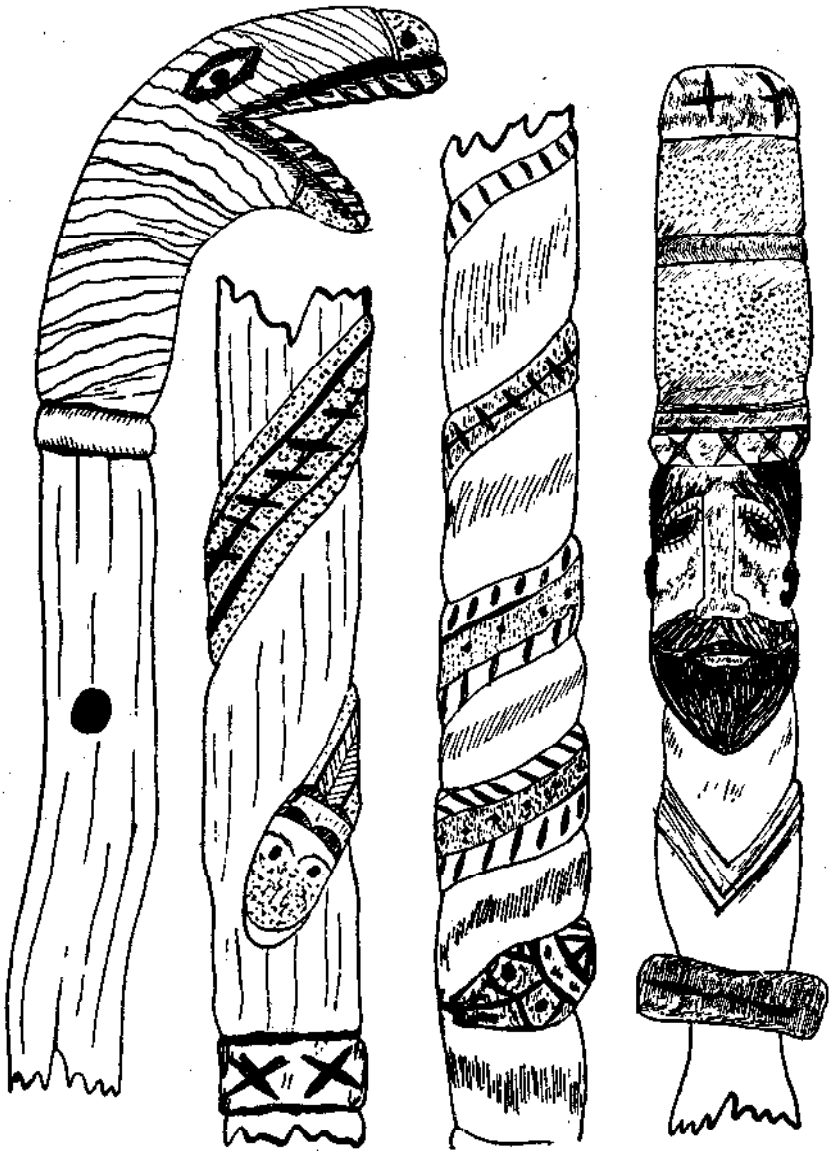


FIG. 8.— Makīlak.

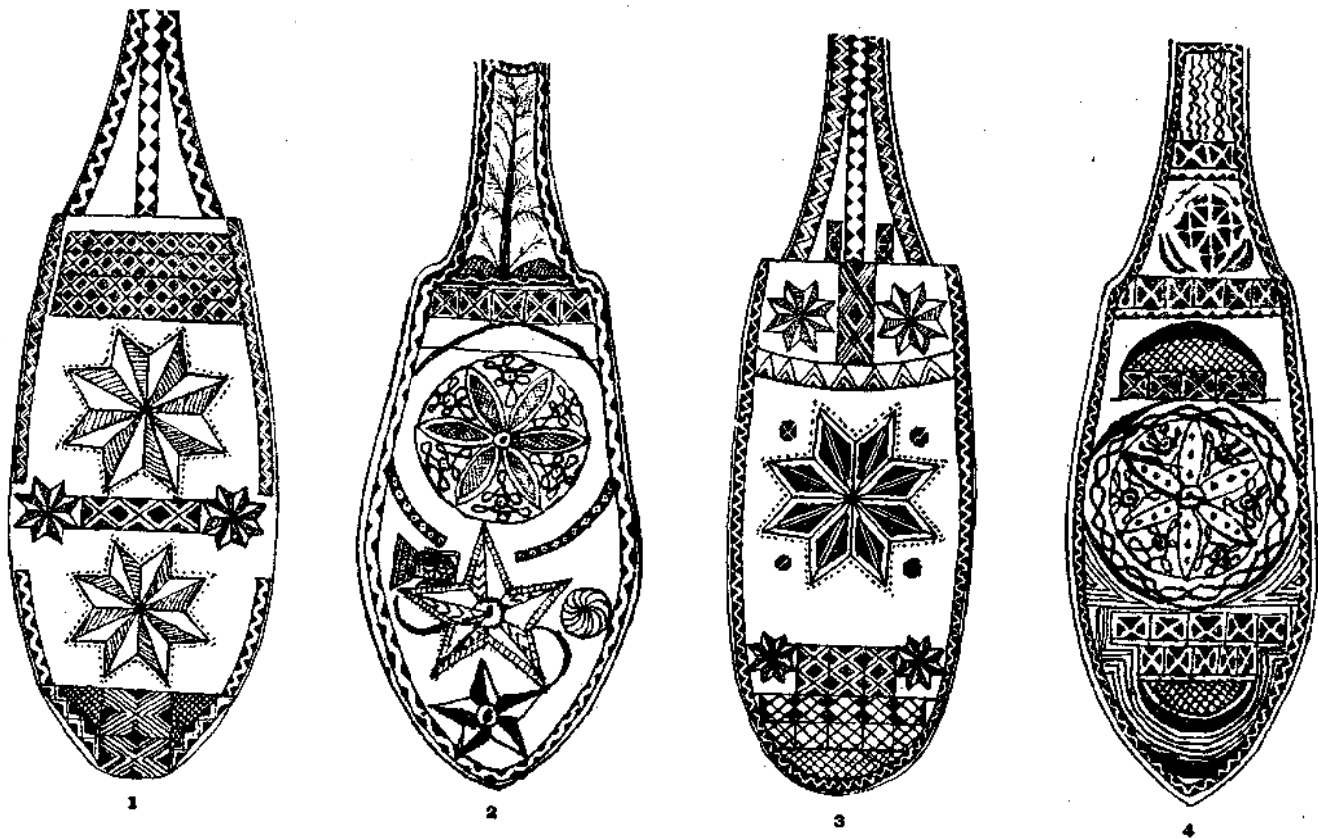


FIG. 9.—Golariaik.—Grupo I.

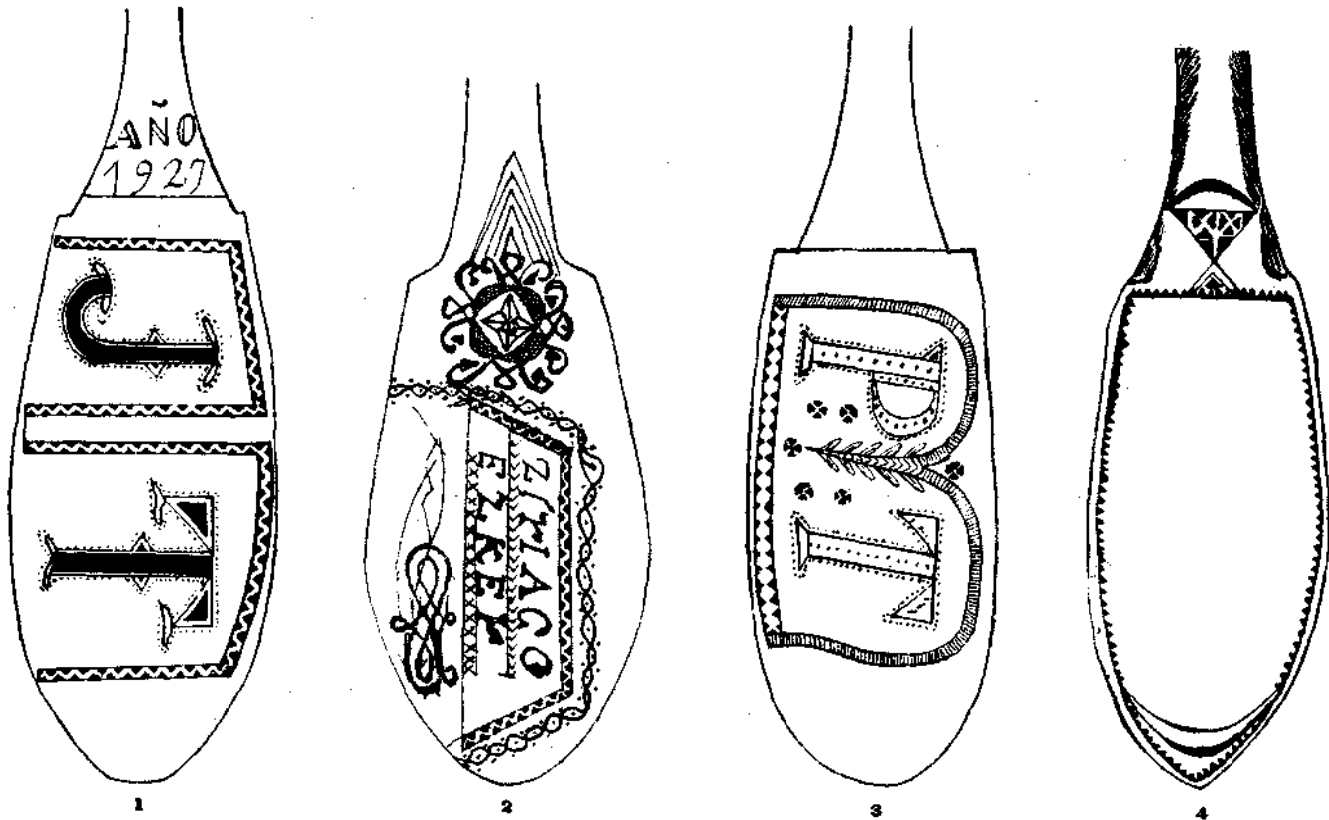
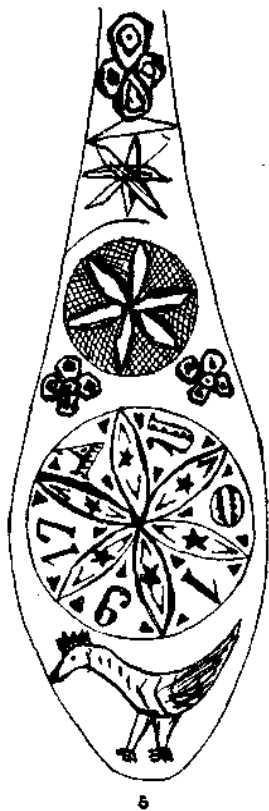


FIG. 10.—Reversos de las cucharas anteriores.

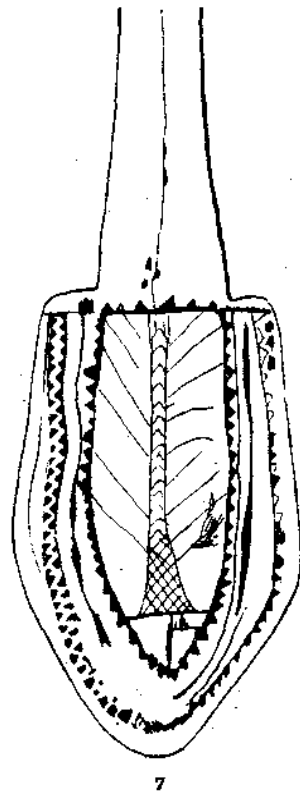




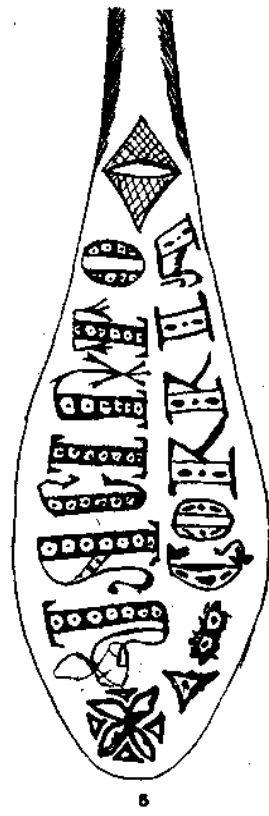
5



6



7



8

FIG. 11.—Grupo II.

FIG. 12.—Reverso.

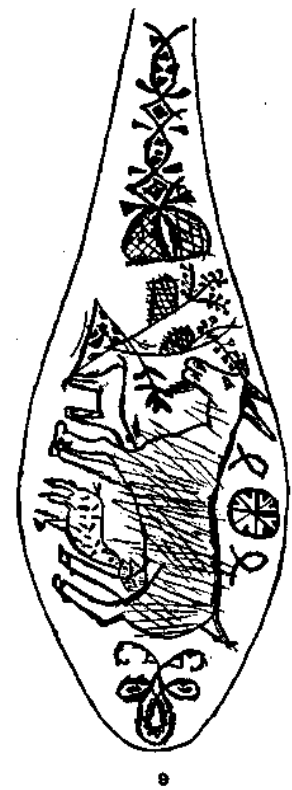
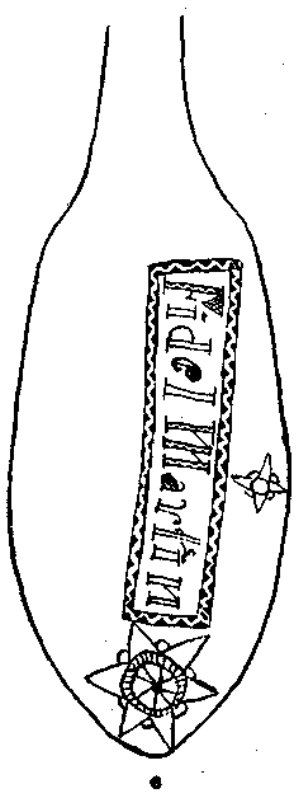


FIG. 13.—Reversos.

FIG. 14.—Grupo III.

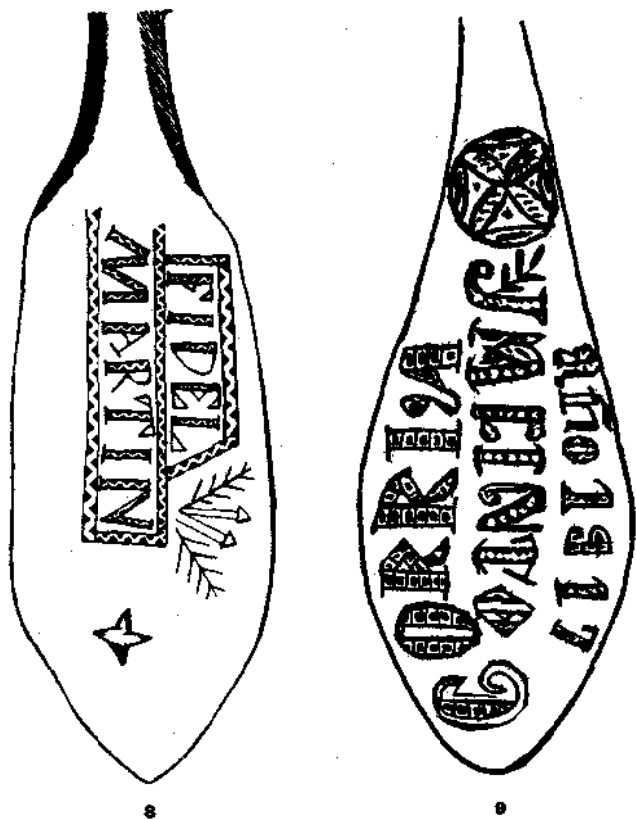


FIG. 15.—Reversos.

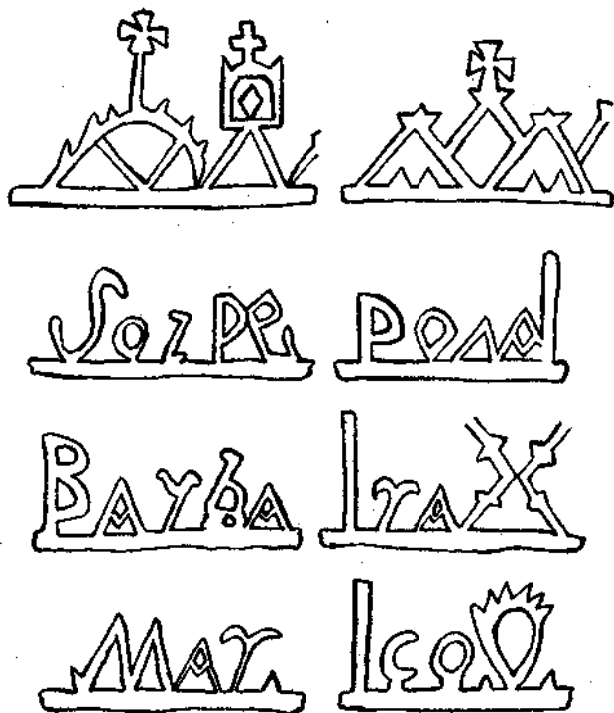


FIG. 16.—Cruces e inscripción de una rueca (soy de doña Bárbara Marco).

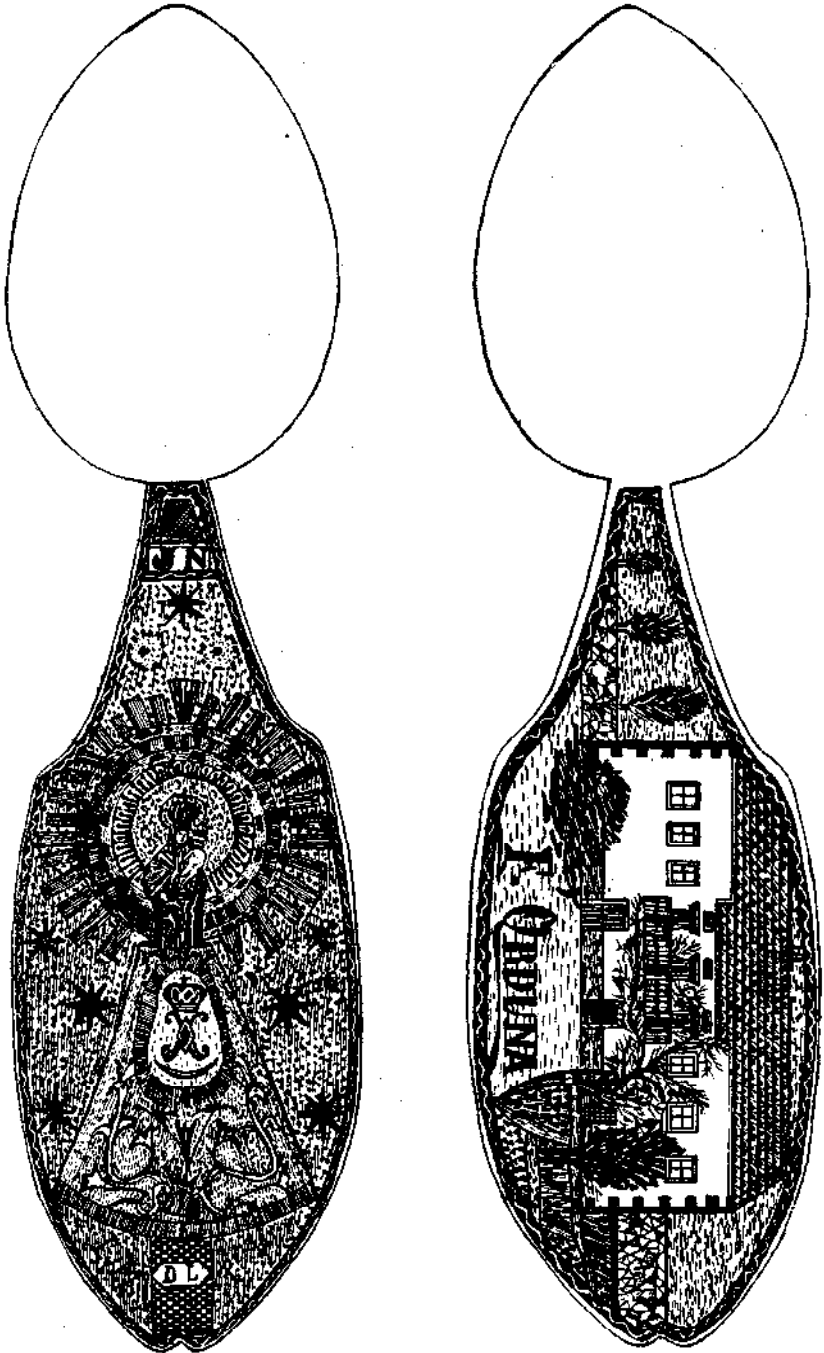
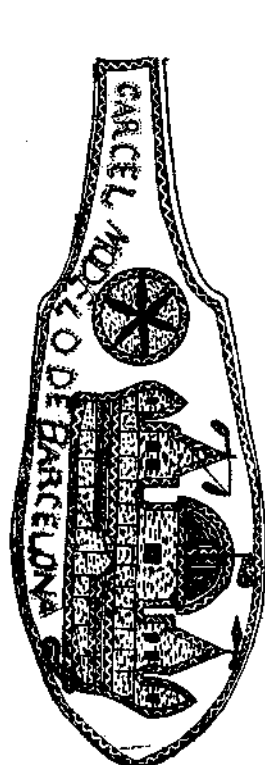


FIG. 17.—Regalo de un pastor al escultor Sr. Orduna: La Virgen del Pilar y la casa nativa del escultor.



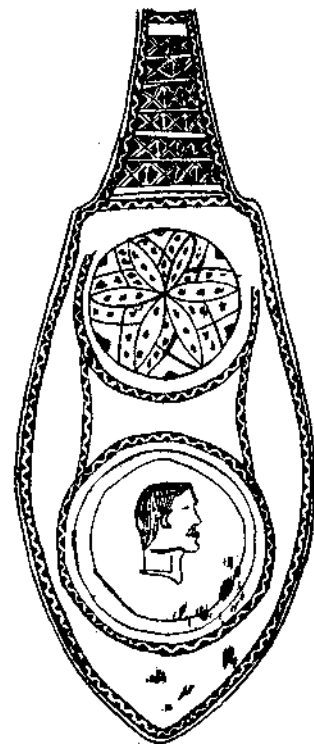
18



19



20



21

FIG. 18.—Grupo IV.

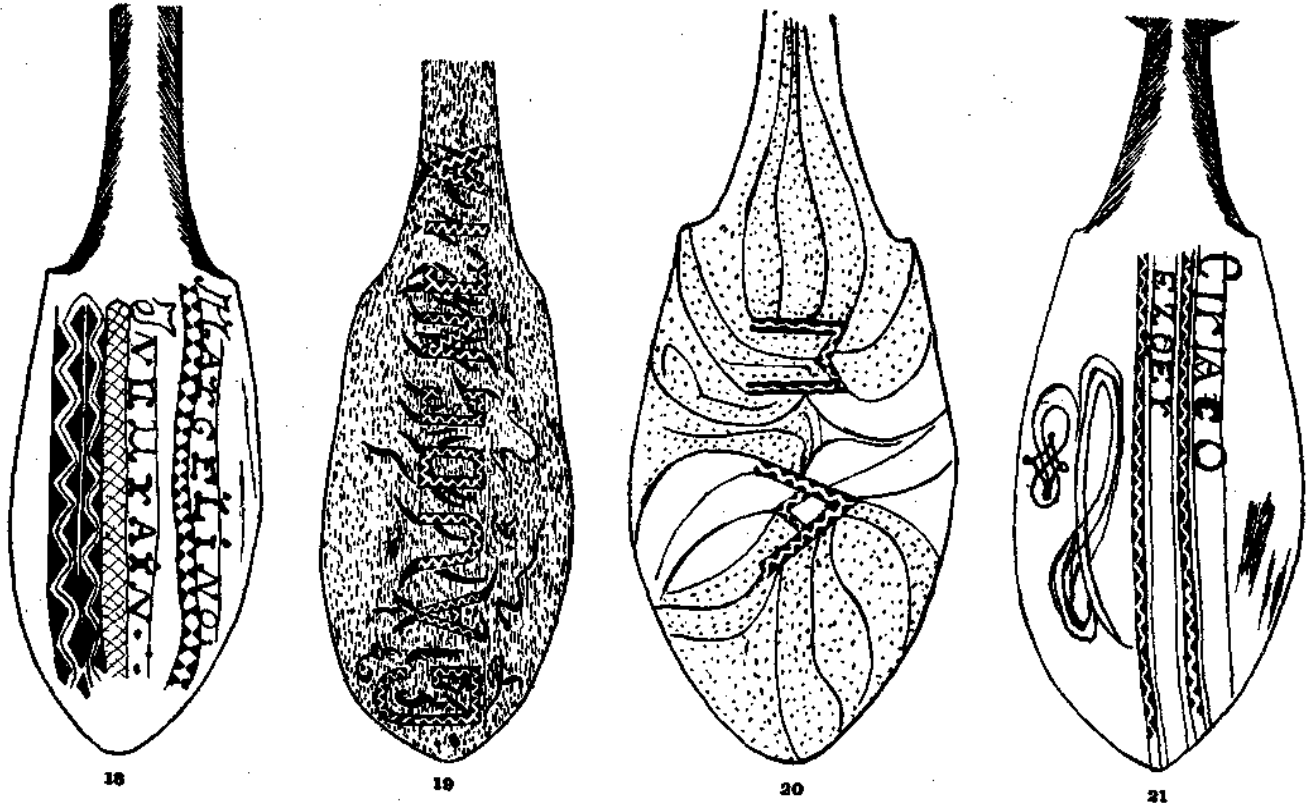


FIG. 19.—Reversos.

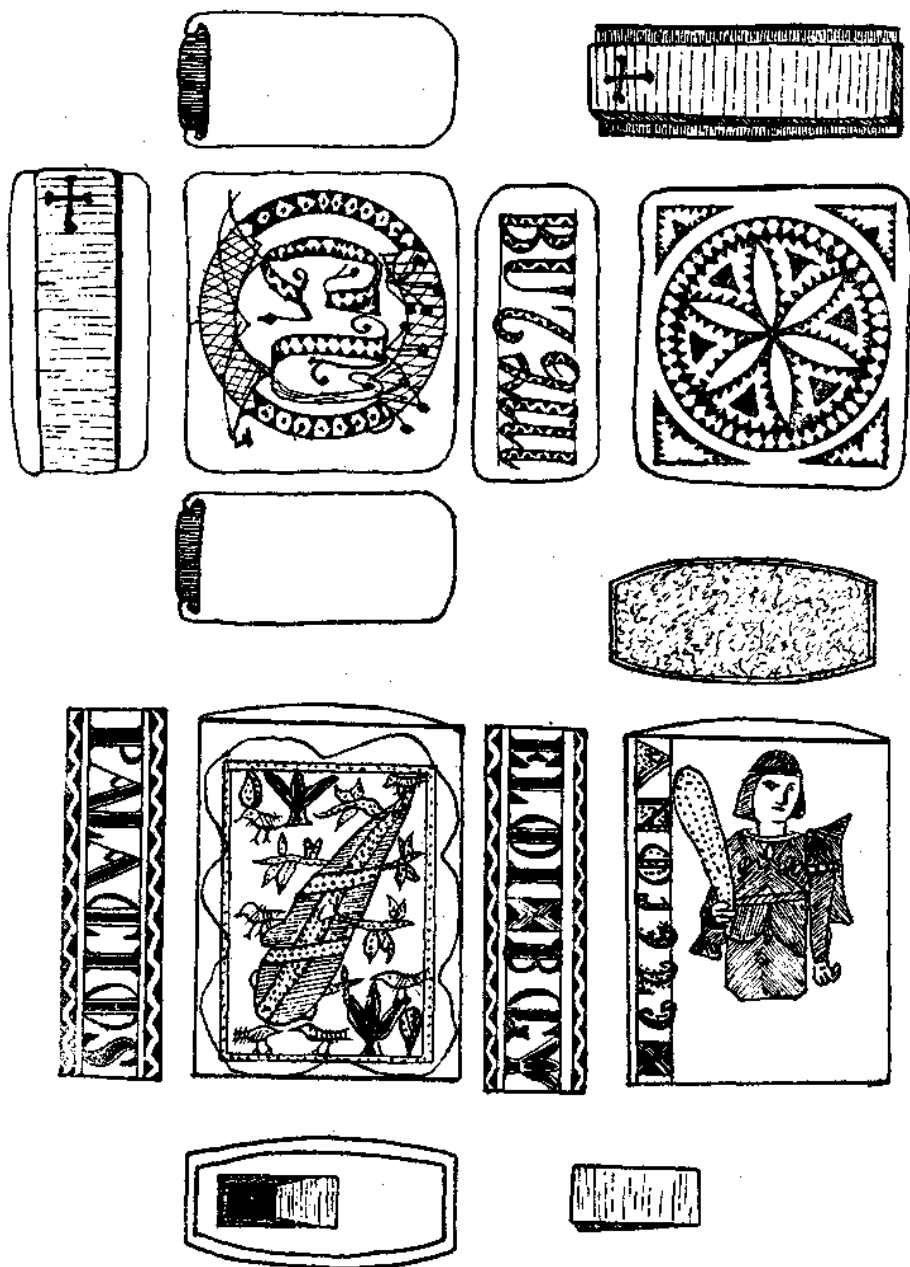


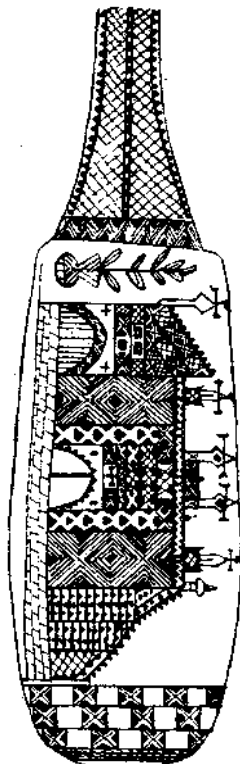
FIG. 20.—Cerilleros.



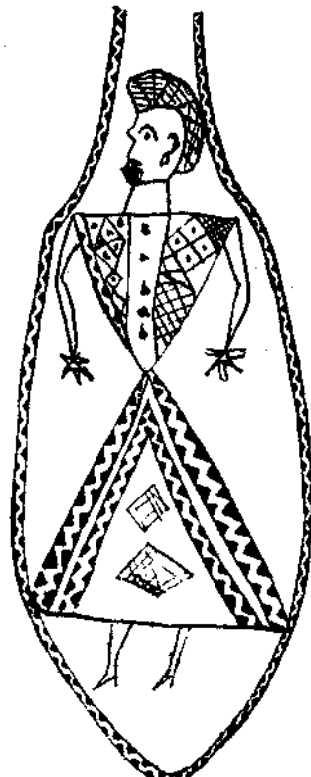
22



23



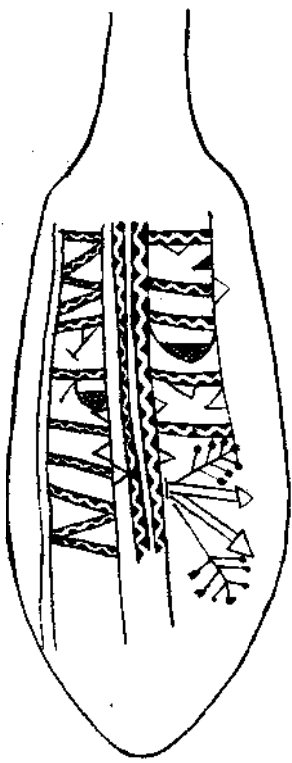
24



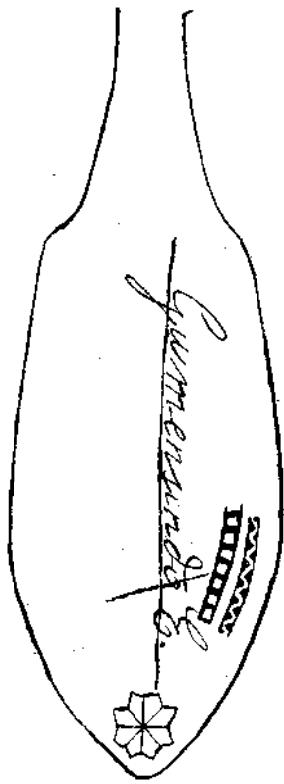
25

FIG. 21.—Grupo V.

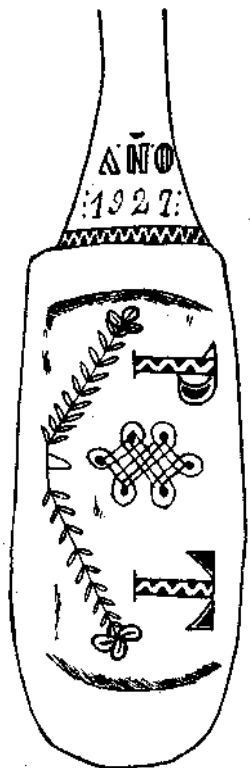




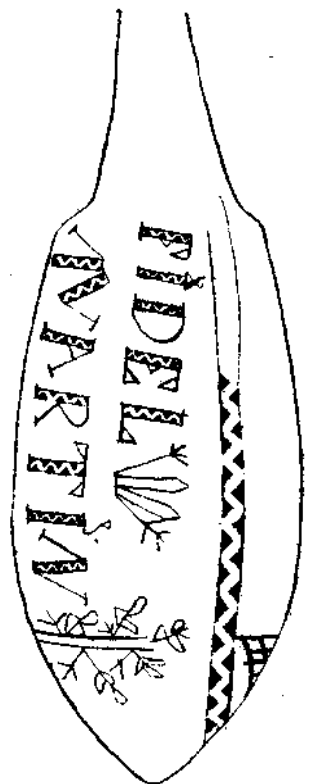
22



23



24



25

FIG. 22.—Reversos.

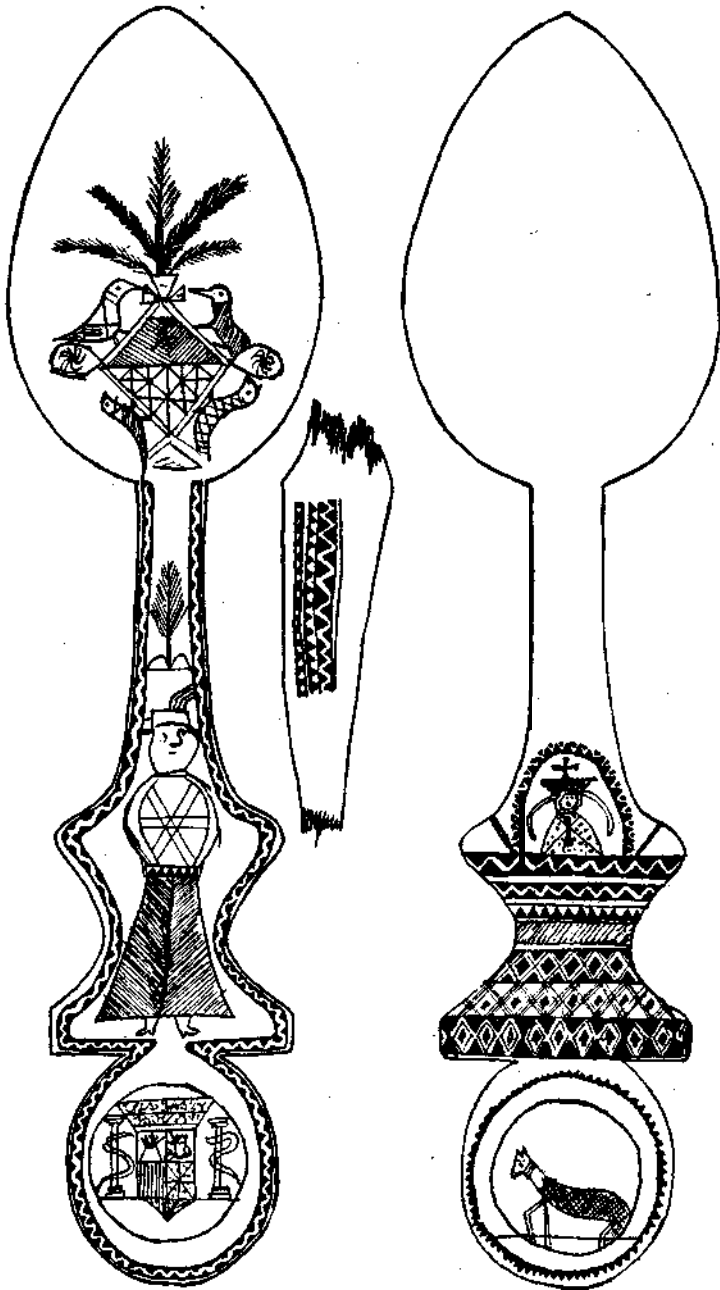


FIG. 23.—Grupo V.

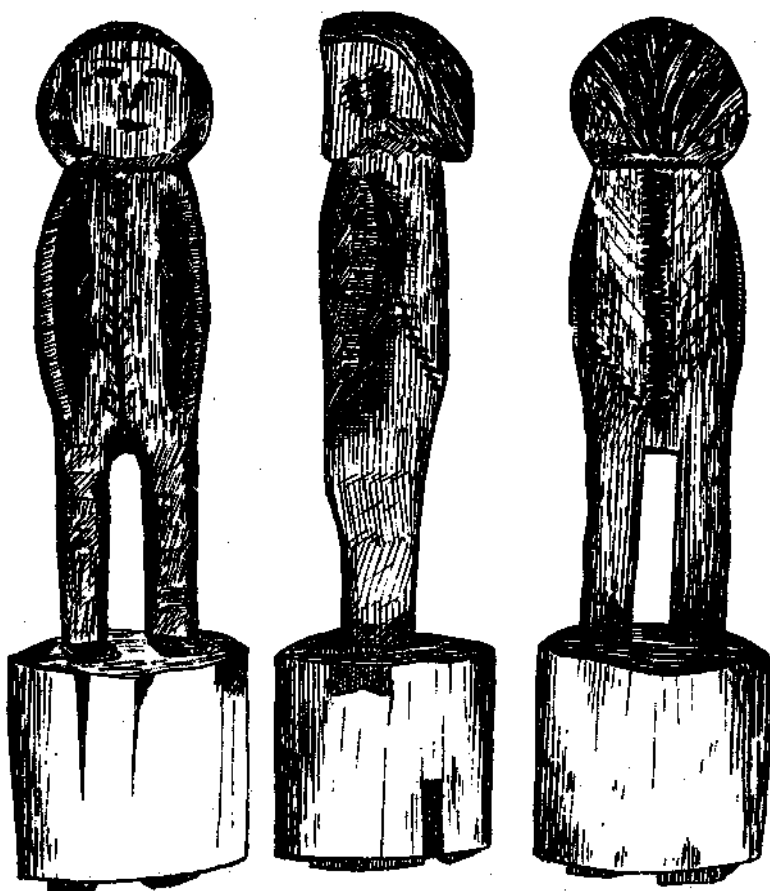


FIG. 24.—Marca de pan.

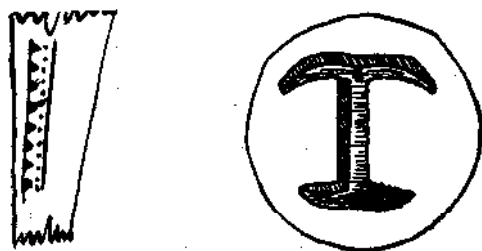


FIG. 25.—Decoración del canto de una cuchara.

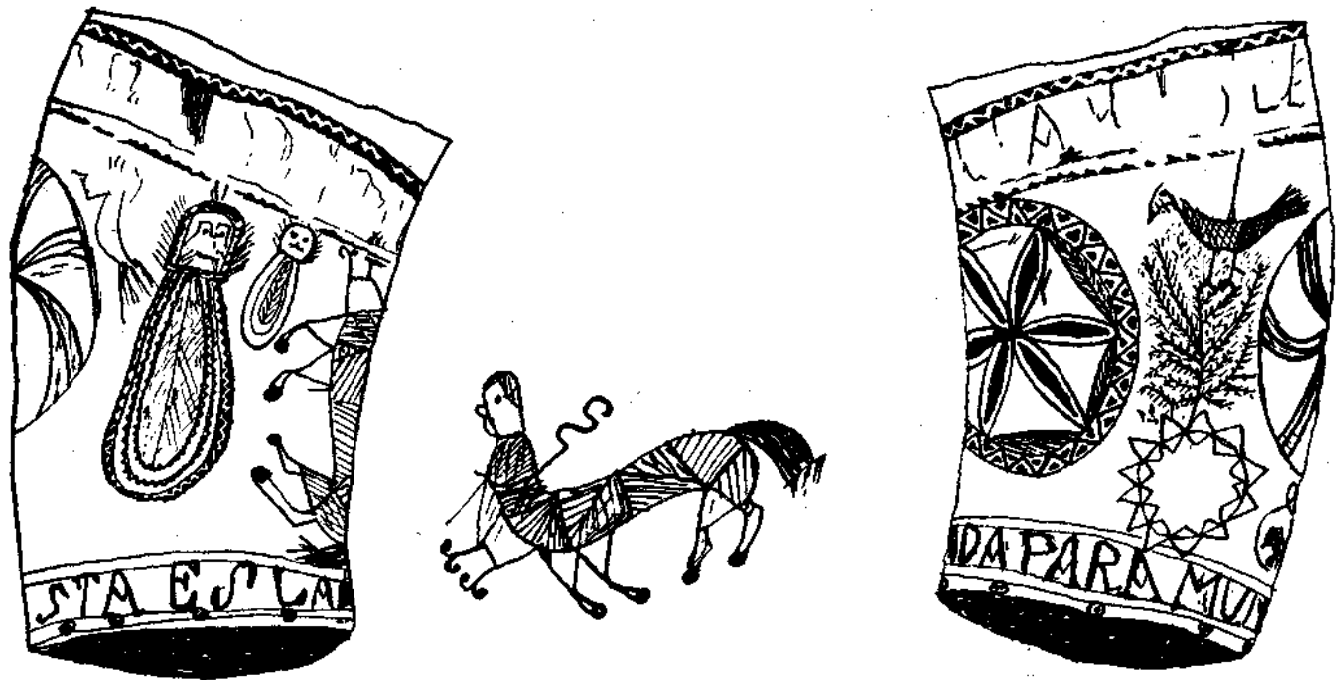


FIG. 26.—Kopofó.