

ESCUELA SOCIAL SACERDOTAL
de la Diócesis de
VITORIA

Seminario Diocesano

SINTESIS DE LA ECONOMIA ESPAÑOLA

(ESTRUCTURA Y FUNCIONAMIENTO)

J. Giménez Mellado

SINTESIS DE LA ECONOMIA ESPAÑOLA

(ESTRUCTURA Y FUNCIONAMIENTO)

J. Giménez Mellado

TEMA I

CLASIFICACION DE LAS CIENCIAS ECONOMICAS.

No disponemos de una epistemología, de un estudio crítico, de las ciencias económicas adecuado a nuestro objeto. El siguiente esquema tomado de la obra del Sr. Castañeda "Teoría Económica" nos divide nuestra ciencia en las siguientes disciplinas.

E. Particulares

Economía Social Econ. Familiar E. Prod. E. Financiera

Econ. Pura.	Tª Económica	_____	_____	_____	_____
	Hª Econ. (pasado)	_____	_____	_____	_____
	Estruct. Econ. (presente)	_____	_____	_____	_____
Econ. Aplicada.	(Futuro P. Econ.)	_____	_____	_____	_____

El conocimiento humano puede referirse:

- al saber y en tal sentido tenemos las ciencias puras: Teoría E., Historia E. y Estructura E.
- al hacer y tenemos las ciencias aplicadas, de las cuales la única que distinguimos con nombre propio es la Política Económica.

Según el objeto de conocimiento cada una de estas disciplinas puede abarcar la esfera Familiar, la Producción, etc. y según la modalidad de este conocimiento, tendremos:

- Ciencia abstracta; la Teoría Económica;
- Ciencias concretas; la Historia, la Estructura.

Así pues, en primera aproximación podíamos definir la estructura como aquella parte de la Economía Pura que estudia el presente, mas para encajarla en el anterior esquema necesitamos precisar aún el contenido de algunos términos.

TEORIA ECONOMICA Y ESTRUCTURA.- Robbin. en su obra "Naturaleza y Significación de la ciencia Económica" hace historia de las definiciones más corrientemente aceptadas de la ciencia económica y llega a la formulación de la propia en los siguientes términos: La Economía es la ciencia que estudia la conducta humana como una relación entre fines y medios limitados que tienen diversa aplicación". La Economía es la ciencia de la elección y la conducta humana toma por necesidad esta forma, siempre que el tiempo y los medios para lograr ciertos fines, son limitados y capaces de aplicarse alternativamente. Todo acto que requiere tiempo y medios escasos para lograr un fin, supone la renuncia a otros fines y por tanto ese acto tiene un aspecto económico.

Los anglosajones han venido hasta ahora considerando a la Economía como la ciencia del bienestar material, por no haber profundizado bastante en el análisis y significación de este concepto.

La Economía o la Teoría Económica estudia las relaciones entre fines y medios. La Política Económica estudia los fines y la Estructura los medios.

Teoría

Medios → Fines

Estructura Política Económica

Una de las críticas más fundadas que se han levantado contra esta definición de la Teoría Económica, es la de que no existe esta rígida separación

ración entre el campo de los medios y el de los fines, la aceptamos en parte; pero así mismo podemos afirmar que si la relación de medios afines es de primer grado u orden, la de fines a medios es siempre de grado u orden inferior, supuesta una conducta racional y científica. Sin que queramos decir con esto que el medio condiciona rígidamente el fin. La interdependencia económica y la falta de un análisis cuantitativo de los fenómenos, plantea siempre en nuestra ciencia problemas de este tipo. En lo cualitativo es diferente; todos sabemos que una elevación del tipo de interés, en libre competencia, puede modificar la cotización de los valores en Bolsa, la actividad económica, los precios, el volumen de ocupación, etc. Todos estos efectos son consecuencia de tal medida y todos estamos de acuerdo en que se producirán. Pues bien, ocurre que de un hecho de este tipo y que es causa de un gran número de efectos económicos diferentes, algunos de los cuales pueden considerarse como buenos y otros como malos, podía esperarse que aquellos que adoptan puntos de vista semejantes acerca de la bondad o maldad, estuvieran conformes en la conveniencia o inconveniencia de tal medida y pudieran comprobarse las dimensiones de las diferentes clases de efectos.

Pero tal y como son las cosas no puede hacerse esto y es seguro que divergirán las opiniones que forman distintos economistas.

Por muchos años todavía, dice Pignon, en el aspecto puramente económico de asuntos prácticos, el trabajo de adivinación más o menos informada será lo mejor que podamos ofrecer.

Las ciencias naturales por ejemplo, disponen de medios no sólo para el análisis de lo cualitativo, sino para lo cuantitativo, cosa que la Economía como las demás ciencias sociales es difícil esperar puedan poseer.

Así, pues, hemos visto cómo de acuerdo con la definición dada de Teoría Económica y salvando el obstáculo que suponía esta separación rígida de medios y fines, hemos llegado en la elaboración de este concepto a un mayor grado de precisión, pudiendo definir la Estructura, como la ciencia del presente que tiene por objeto el estudio de los medios o elementos estructurales. Por presente entendemos, no esa línea divisoria entre pasado y futuro en perpetuo movimiento, sino un período de tiempo mayor, en el que podamos desenvolver nuestra acción práctica; y en este estudio no nos limitaremos a la mera visión superficial de los hechos, tal y como aparecen ante nosotros, profundizaremos en su interior, descubriremos, por decirlo así, la potencia relativa de cada elemento.

HISTORIA ECONOMICA Y ESTRUCTURA ECONOMICA.- Entendemos que es propio de la Historia Económica el estudio, a través del tiempo, de las relaciones más importantes de escasez, como objeto concreto de conocimiento.

La teoría se ocupa de las formas, la historia de la sustancia.

El historiador de la Economía está interesado en los cambios de los medios y de los fines en sí mismos, le interesan en tanto en cuanto afectan las relaciones entre medios y fines y este es su verdadero objeto de estudio. Los cambios, en la valoración relativa, en las instituciones, en la política, etc., son datos desde el punto de vista de la Economía y veremos cómo está muy limitada nuestra investigación en las causas de estos cambios, contrario a lo que el marxismo supone.

Puede existir asimismo una Historia Económica del presente, aun cuando la consecución de este objeto supone a menudo investigaciones muy especializadas.

Hemos definido la Estructura como ciencia del presente, pero téngase en cuenta que con esto no queremos decir que cada momento histórico no haya tenido su estructura; lo que queremos hacer resaltar es que a efectos de aplicación, sólo tiene valor la disposición actual de medios. Toda acción encaminada a la solución de problemas concretos no ha de basarse en la estructura de tiempos pasados, sino en lo vigente, en lo de hoy. Podemos ver que no todo el presente es objeto de estudio de nuestra disciplina, la historia en el sentido definido anteriormente, se ocupa de ello, del presente, repetimos, no interesa la disposición de los medios.

NATURALEZA Y ALCANCE DE LAS INVESTIGACIONES CIENTIFICAS.- Por Teoría Económica sabemos que si un bien es escaso, su uso deberá ajustarse a -

ciertas leyes, si conocemos su precio, sabemos que una modificación de la oferta provocará modificaciones en la demanda en un determinado sentido, según su elasticidad, que harán variar a este. Pero la Economía no puede decirnos si tal bien es escaso, eso depende, de un lado, de valorizaciones individuales, y de otro de la situación particular del caso que examinemos.

Nuestro propósito será ver hasta qué punto con el auxilio de la investigación empírica, podemos transcender los límites que marca la Teoría Pura.

La Dinámica Económica tiene como objeto el estudio de las variaciones de las corrientes de actividad que constituyen el sistema económico. Y a sí vemos cómo en esta parte de la Economía se estudia, por ejemplo, la adaptación de la empresa a largo plazo, donde desaparecen los llamados costes fijos y se introducen conceptos tales como el coste de uso, y coste suplementario, etc.

Este estudio significa en orden a la metodología una mayor aproximación a la vida real, y se relaciona con los efectos de determinadas variaciones en los datos, pero... ¿podemos explicar las causas de las variaciones de los datos?

Un ejemplo, tomado de la obra de Robbins citada, nos ayudará en el curso de nuestro razonamiento.

"Sea la demanda de un bien cualquiera: arenques. Supongamos que por una orden de la autoridad se les fija un precio y que este precio es superior al que hasta ahora ha regido en el mercado. Supongamos que pudiéramos decir: de acuerdo con las investigaciones (Estructurales) del Sr. X (año 1931-1932) la elasticidad de la demanda del arenque es 1,3; por consiguiente es de esperar que la orden que les fija el precio deje un excedente de la demanda sobre la oferta de 3 millones de kgs. y dice Robbins: ¡qué persuasivo sería ésto para el público en general!

Pero veamos cómo no existen fundamentos para esperar que esto suceda así. En primer lugar, hoy -agosto de 1948- las cosas han cambiado, porque la demanda de arenques no es una simple derivación de la necesidad que este bien satisface. Depende de la moda, de la cantidad y calidad de la población, del estado de desenvolvimiento de este tipo de actividad, etc. En fin, depende de mil factores, económicos unos, no económicos otros. ¿Puede esperarse que los datos tomados del Sr. X, en un tiempo y lugar particulares tengan permanencia a no ser como historia Económica? Esto parece evidente, al tiempo que vemos que un análisis completo de las causas abarcaría una gama infinita de matices que desborda por completo el campo de acción del economista.

Las cosas han sucedido así en el pasado y aun cuando completáramos nuestro estudio abarcando un período de años mayor y observáramos las tendencias de la población, consumo, producción, etc., y aun cuando las cosas hayan sucedido así en el pasado y pueda presumirse han de seguir produciéndose de la misma forma en breve plazo, no hay fundamento para suponer que el modo en que sucedieron es el resultado de causas homogéneas, ni que los cambios futuros deban atribuirse a las causas que operaron anteriormente. Así pues, no pretenderemos con nuestro estudio descubrir leyes empíricas que no tienen razón de ser, sino conocer de momento a momento la variación de estos datos sobre los que una situación dada pueda apoyarse la predicción, predicción que desborda los límites de la estructura para entrar en la Política Económica.

POLITICA ECONOMICA Y ESTRUCTURA.- Por Política Económica es difícil entender otra cosa que la serie de medidas o normas que se realizan o dictan por el Estado para regular el mecanismo económico nacional en función de unos fines. La Política Económica es la ciencia de la previsión.

Pero hemos visto lo improbable que es preveer las variaciones de los medios económicos. Calcúlese qué será preveer no sólo las variaciones de los medios sino las de los fines mismos. No obstante, existen medidas de tal magnitud en las que el conocimiento de las consecuencias nos presta una base muy firme para la previsión. Tal es, por ejemplo, el caso de las medidas de Política Monetaria.

La Política Económica y la Estructura vemos se encuentran en íntima conexión, pudiendo afirmar en términos generales, que el principal obje-

to de la Política Económica es el de provocar cambios en la Estructura, al tiempo que se basa en ella para la consecución de este objeto. Esta dependencia mutua, que no es otra que la de medios a fines, hace que a veces no sea fácil perfilar el contenido propio de cada una de estas disciplinas.

Con lo expuesto hasta ahora creemos poder definir nuestra ciencia, como aquella parte de la Teoría Pura que estudia del presente la disposición de los medios económicos que puedan ser un dato para la consecución de fines prácticos.

¿Cuáles son estos medios económicos o elementos estructurales?

En primer lugar la tierra, en lo que incluimos no sólo la parte utilizada con fines agrícolas, forestales, etc., sino el subsuelo, la orografía (desniveles utilizables para la producción de energía eléctrica) y en general toda clase de caracteres susceptibles de valoración económica.

Después la población en su doble aspecto: productora y consumidora.

El capital, producto del ahorro de generaciones pasadas, elemento activo de la producción.

La técnica y la organización industrial y por último aquellas normas jurídicas que puedan condicionar el proceso económico. Creemos que no se han venido considerando en nuestro país a estas medidas o normas de la Política Económica como elementos estructural e incluido su estudio dentro de esta asignatura, porque el enfoque de la misma ha sido exclusivamente económico Político y lo que es un dato para el que hace cualquier estudio práctico privado, deja de serlo para el que actúa con el poder del Estado si se supone que éste puede modificar a su arbitrio el régimen jurídico.

Pero es nuestra creencia que si el estudio de esta asignatura es interesante con el objeto de ofrecer al ente público una base para la política nacional, no lo es menos, que de la misma puedan sacarse conclusiones que nos sirvan de guía en la acción privada .

LECCION 2ª

AÑO 1928

ZONAS Y PAISES	Población		Estructura de la población activa			Consumo de maquinaria en Rm		Extensión de redes ferroviarias	
	En millones	Por km ²	Agraria.	Industria	Servicios.	Por habitante	Por Km ²	Por 10.000 habitantes	Por 100 km ²
I Capitalistas	552	44				42	1763	13,6	5,9
Europa:	367	88				20	1712	8,9	7,5
Industrial	204	119				31	3731	10,5	11,8
Agrícola	162	66	63	19	18	5	336	6,9	4,5
E.E. U.U.	124	16	19	31	50	127	1326	33	5,1
Japón	61	161	50	20	30	6	999	3,1	4,9
II Semi-Capitalist	1081	57				1	31	1,8	0,7
U.R.S.S.	150	7	74	16	10	4	26	5,4	0,3
Asia	903	64	70	10	20	0,5	30	1,1	0,7
III Neo-Capitalist	119	3,1				16	47	21,8	0,7
Centro y Sur-Amér.	94	4	37	27	36	5	25	12,6	0,6
Australia	6,3	0,8	24	30	46	47	36	75,7	0,6
Nueva Zelanda	1,5	5,5	27	24	49	34	176	40,5	2,2
Canadá	9,7	1	35	23	42	93	91	71	0,7
IV A-Capitalistas	51	3,6	85					2,5	0,1
Inglaterra				6	44	50			
Alemania				24	38	37			
Francia				25	39	35			
Italia				42	32	26			
Benelux				17	48	35			
E S P A Ñ A	23	46	55	19	26	5	240	7,3	3,2

ESTUDIO COMPARATIVO GENERAL DE
NUESTRA ESTRUCTURA ECONOMICA.-

TEMA II

FORMAS DE ORGANIZACION DE LAS ECONOMIAS NACIONALES.- Para tener una idea aproximada acerca de los caracteres de nuestra economía dentro del ámbito mundial, veremos a continuación algunas de las formas típicas de organización de las economías nacionales.

ECONOMIA CONSUNTIVA LIBRE.- Este tipo de organización económica nacional pertenece a los tiempos pretéritos de nuestra civilización, aunque hoy puede darse en países y regiones de extraordinario retraso económico. La producción de las distintas unidades del sistema está orientada al propio abastecimiento, no al mercado. Surgen estas unidades por normas elementales, no existe división del trabajo, los métodos de explotación son rudimentarios y están fijados por la Tradición, costumbres. El consumo se completa con el trueque.

ECONOMIA LUCRATIVA LIBRE.- Pertenece a un estadio posterior del desarrollo de los pueblos y se afianza en el siglo XIX; es el llamado liberalismo económico. Se instaura en Inglaterra hacia 1860 y dura prácticamente hasta la primera guerra mundial, si bien en 1882 se imponen ciertas normas restrictivas al comercio exterior. Sobre el esquema de la economía lucrativa libre se mueven los estudios más caracterizados de nuestros clásicos y aun hoy suele partirse de él en casi toda construcción teórica pura.

ECONOMIA CONSUNTIVA INTERVENIDA.- El Estado y demás entes públicos controlan la total actividad económica. Es el esquema de organización comunista; ahora bien, así como la economía lucrativa libre no ha tenido vigencia histórica y prácticamente no puede darse en la realidad por la cantidad de factores que perturban constantemente la competencia perfecta, así la organización comunista pura no pasa de ser una meta ideal, a la que por experiencia histórica solo burdamente nos hemos aproximado.

ECONOMIA LUCRATIVA INTERVENIDA.- Forma intermedia de organización por la que en distintos grados se deja sentir la acción del Estado.

Si esta acción es indirecta y se refiere principalmente al comercio exterior, aranceles, primas a la exportación, etc., tenemos el llamado Proteccionismo, que de hecho ha existido siempre en todas las economías nacionales.

Cuando la finalidad de la mediatización se cifra en actuar directamente sobre el consumo, producción, distribución, etc., entonces tenemos la llamada Economía dirigida, subsistiendo junto a ella cierta libertad económica individual.

Hemos visto, pues, resumiendo lo dicho, cómo la Economía lucrativa libre que supone la completa abstención del Estado, tanto en lo exterior como en lo interior, así como la Consuntiva Intervenida, son modelos ideales que no se dan en la realidad o si se han dado lo ha sido por muy breve tiempo.

Con esta clasificación como base, pasamos a considerar los distintos grados de intensidad con que actúan los llamados factores de la producción: tierra, trabajo y capital, para a continuación establecer sobre el análisis de los hechos cierta correspondencia o concordancia entre grados de intensidad y formas de organización.

Entendemos por grado de intensidad el conjunto de energías económicas de que dispone una zona geográfica o una unidad Económica Nacional, por unidad de superficie y por habitante.

Hemos de pensar por tanto que los datos que manejamos no nos dan una medida precisa e inmediata del grado de intensidad, son en algunos casos índices potenciales, que nos sirven para aproximarnos a la realidad, sin pretender dar un carácter rigurosamente matemático a esta aproximación.

Fundamentalmente, dice Wagemann en su obra "Estructura y Ritmo de la Economía Mundial" el grado de intensidad se expresa por las disponibilidades del suelo en materia de energías humanas y de capital.

Pues bien, siguiendo a este mismo autor, clasificamos las zonas económicas de acuerdo con el predominio que tiene en cada una de ellas el fac

tor capital en las siguientes:

zonas	No Capitalistas
"	Neo-Capitalistas.
"	Semi-Capitalistas.
"	Capitalistas.

Téngase en cuenta que cuando hablamos de Capitalismo lo hacemos en un sentido netamente económico, prescindiendo de todo el contenido político que a este término se ha dado. Es decir, que para nosotros es capitalista un país, una región, siempre que utilice maquinaria, utillaje, en una proporción determinada cualesquiera que sean las instituciones.

FORMAS DE ORGANIZACION SEGUN LOS GRADOS DE INTENSIDAD.- Los países No capitalistas carecen de relaciones comerciales exteriores, siendo las más de las veces monopolizado este escaso tráfico. Tal es el caso de algunos territorios coloniales. La organización es del tipo CONSUNTIVA LIBRE.

La CONSUNTIVA INTERVENIDA, semi-libre en algunas regiones corresponde a zonas semi-capitalistas en este caso comprendemos países tales como Rusia, la India, China. Si bien hemos de tener en cuenta que nos referimos en el esquema insertado en la página 5 a datos del año 1928, por no disponer en la actualidad de otros más modernos.

Los países neo-capitalistas conservan en esta fecha la forma lucrativa libre, por eso se ha repetido con insistencia que este tipo de organización es el más adecuado en los momentos de expansión de las economías nacionales. En efecto, en países tales como Brasil, Australia, Canadá, etc. con gran cantidad de recursos ociosos, es posible la inversión de capitales en amplia escala que la libre iniciativa proporciona, el ahorro mundial por decirlo así canaliza hacia estos países con el consiguiente aumento de bienestar económico para todos.

Pero la cosa es distinta si nos referimos a la vieja Europa CAPITALISTA. Aquí las posibilidades de inversión son menores y menos rentables y la iniciativa individual ha de moverse en campo más estrecho, que dificulta la iniciativa de empresa, creando a favor de los antiguos empresarios cierto grado de monopolio que dificulta a su vez la libre competencia. Esto en lo interior. En lo exterior, los precios más bajos de las zonas neo-capitalistas amenazan quebrar el sistema económico y casi como necesidad histórica se impone la llamada organización lucrativa intervenida. Téngase en cuenta que el trasfondo de estas organizaciones o sistemas es la política de los Estados Nacionales.

Con lo expuesto veamos sobre el esquema (pág. 5) cuál es la posición de España en el ámbito mundial y cuáles son las características más importantes de las distintas zonas económicas.

Este esquema ha sido tomado de la obra de Wagemann citada y de la de Colin Clark "La Economía de 1960".

CAPITALISMO.- Característica:

- 1º.- Densidad de población: elevada.
- 2º.- Estructura de la población:
 - zona industrial (a)
 - zona agraria (b)
 - a) industrial: predominio de la población activa dedicada a servicios e industria sobre la agraria. Mayor ocupación relativa.
 - b) agraria: Predominio de la población activa dedicada a la agricultura sobre servicios e industria. Menor ocupación relativa que la zona industrial.
- 3º.- Consumo de maquinaria por Km² y por habitante elevado.
- 4º.- Tráfico intenso.

SEMI-CAPITALISMO.-

- 1º.- Densidad de población: elevada.
- 2º.- Estructura de la Población: gran predominio de la población activa dedicada a la agricultura sobre industria y servicios. Menor grado de ocupación relativa que capitalistas.
- 3º.- Consumo de maquinaria: pequeño tanto por Km², como por habitante.
- 4º.- Tráfico: escaso.

NEO-CAPITALISTA

- 1º.- Densidad de población: pequeña.
- 2º.- Estructura de la población: relativo equilibrio entre la población dedicada a las tres actividades. Excepto Australia.
- 3º.- Consumo de maquina: Por habitante elevado, por km².
- 4º.- Tráfico: intenso.

A-CAPITALISTA

- 1º.- Densidad de población: pequeña.
- 2º.- Estructura de la población: Casi toda población activa, dedicada a la agricultura.
- 3º.- Consumo maquinaria: casi nulo.
- 4º.- Tráfico: escaso.

Así, pues, para terminar podemos caracterizar nuestra Economía a la vista del esquema de referencia, dentro de la zona Capitalista de la Europa agraria y como sistema de organización económica dentro de la Economía lucrativa intervenida.

NOTA.- El cuadro estadístico, que debiera figurar al final de este párrafo, aparece en la página 12

TEMA III

IMPORTANCIA DE LA AGRICULTURA EN NUESTRO PAIS

Constituye la agricultura, sus productos, el sumando más importante de nuestra Renta Nacional y que, como puede verse en las siguientes cifras supone aproximadamente el 40% de esta Renta Nacional, con las variaciones que pueden derivarse del ciclo agrícola (Vide NOTA, supra)

Años	1900	1910	1920	1930
AGRICULTURA Y FORESTAL	4.715.000,00	4.173.000,00	4.472.000,00	3.991.000,00
RESTAL				
Las demás.....	2.080.000,00	2.346.000,00	3.194.000,00	3.674.000,00
TOTAL ACTIVA.....	6.795.000,00	6.519.000,00	7.666.000,00	7.665.000,00

En estas cifras no se incluye la producción ganadera ni forestal. Por otra parte, de la explotación directa de la misma viven el 65% de los españoles y ocupa nuestro suelo un 50 ó 55% de la población activa total de nuestro país.

Y si a esto unimos su importancia en lo que respecta al comercio exterior, como a continuación veremos, encontrarán justificada mi opinión de tratar en primer lugar de esta parte de nuestra estructura.

Artículos que suponen mayor cantidad de pesetas, expresadas en tanto por ciento del valor total de nuestras exportaciones:

- Naranja - - - - - 21%
- Aceite de oliva - - - - 8,8%
- Vinos en general - - - - 8%
- Conservas - - - - - 6,1%
- Minerales - - - - - 6%
- Almendra - - - - - 5,1%

Como puede verse, de estos seis productos, cuatro son agrícolas o derivados directamente de la agricultura y suponen el 43% de nuestras exportaciones. A ellos han de unirse otros de menor cuantía que hacen elevar este tanto por ciento a una cantidad mayor. Las siguientes cifras dan idea de su evolución en los últimos 25 años, comparándolos con o-

tros productos.

AÑOS	Valor tanto% del total exportado		
	Maquinaria y aparatos	Productos alimenticios, comestibles y bebidas.	Minerales
1922	0,5	54	10,8
1925	0,4	49,5	9,2
1928	0,4	59,7	7,1
1931	0,5	68,6	7,2
1933	0,6	66,5	6,7
1940	1,6	56,8	7,5
1942	0,9	45,4	6,9
1944	-	43	-

De la exposición de estos datos que conviene fijar de manera definitiva siempre que se piense en medidas de política económica, puede deducirse y reafirmarse como vimos en el tema anterior el carácter agrícola de nuestra economía.

Nubla un poco, momentáneamente, nuestra visión del problema la consideración de que nuestras tierras son cultivadas por los procedimientos más rudimentarios, de lo cual da idea el hecho de que aún en 1932,

de 3.383.000 arados
 2.121.000 son romanos,
 463.000 de vertedera fija,
 572.000 de vertedera giratoria, y sólo
186.000 dobles

Empleándose en estas fechas sólo unos 4.000 tractores. 1/50 de nuestras necesidades en el supuesto de una sustitución total de los ganados de labor.

Siendo de otra parte nuestra producción de maquinaria agrícola escasa, como podemos ver:

	Sembradoras	Cultivadoras	Trilladoras
	Unidades	Unidades	Unidades
Media 31-35	214	1.654	433
Año 46....	275	1.511	537

DISTRIBUCION DE LA PROPIEDAD AGRICOLA Y TIPOS DE EXPLOTACION DE LAS FINCAS RUSTICAS.

El pasado y el presente nos enseñan con insistencia la necesidad de la propiedad privada de la tierra que se utiliza agrícolamente.

Dos razones fundamentales pueden aducirse a favor de la propiedad privada:

- 1º.- El estímulo del que trabaja la tierra.
- 2º.- El fortalecimiento natural de los lazos familiares, de importancia específica en este tipo de explotación.

La experiencia bolchevique, tan costosa desde el punto de vista de la economía nacional, ha confirmado en la opinión de que es casi imposible una fructífera economía agraria sin la existencia de este derecho.

Hoy parece totalmente descartada esta forma de comunismo agrario aún en la propia U.R.S.S.

Un aspecto interesante para el economista es conocer la distribución de la propiedad y los sistemas de explotación existentes, datos indispensables para poder actuar en este terreno.

Fincas	Tanto% extensión total	Número de fincas
Menos de 1 Ha	13,26	17.868.000
De 1 a 5 Has.	16,33	4.227.000
De 5 a 10	6,14	463.000
De 10 a 50	13,01	324.000
De 50 a 100	7,53	57.900
De 100 a 250	10,42	36.700
De 250 a 500	11,37	17.800
De 500 a 1000	9,21	6.900
De 1000 a 2500	7,91	2.673
De 2500 a 5000	2,73	412
De más de 5000	2,04	166

Del total de estas fincas, se explota

Explotación	Directamente	Arrendame ^o	Aparcería	Total
Secano	7,75	2,38	0,49	10,62
Regadío	61,70	13,88	2,18	77,77
	69,45	16,26	2,67	88,39
Inculto	9	2,34	0,27	11,61
	78,45	18,60	2,94	100
ALEMANIA	90	10	-, -	100

Extensión total de España - - - - - 50.000.000 Hectáreas
 Extensión total de cultivos - - - - - 20.000.000 "

De este esquema no podemos sacar directamente aquel dato que pueda sernos de más utilidad, a saber, el número de empresarios agrícolas o explotaciones de nuestro país. No obstante, basándonos en los trabajos catastrales hechos hasta 1928, sobre 19.000.000 Ha. encontramos algunas uniformidades que pueden conducirnos aproximadamente a nuestro fin.

Los propietarios de fincas menores de 1 Ha son el 10% del número de estas fincas o parcelas catastrales. (Por parcela catastral se entiende la porción de terreno cerrada por una línea poligonal que pertenece a un sólo propietario o a varios individuos proindiviso; la finca está formada por una sola parcela o varias).

De 1 a 5 Ha. el 30% del número de fincas de esta extensión.

De 5 a 2.500 Ha. el 100% o sea, una finca por cada propietario.

De 2.500 a más de 5.000, 700%, 7 propietarios por cada finca.

Como quiera que estos trabajos se llevan a cabo en toda la Península si hacemos extensivo este criterio nos conduce a los siguientes resultados:

Propietarios de fincas menores de 1 Ha.	1.780.000
" " de 1 a 5 Ha.	1.260.000
" " de 5 a 2.500 Ha.	900.000
" " de 2.500 a más de 5.000 Ha.	3.000

Si bien estos últimos individualmente poseerán una extensión de tierra menor.

Así, pues, vemos que una extensión del 30% de nuestro suelo pertenece a 3.000.000 de propietarios o agricultores y comprenden las fincas hasta 5 Ha.

El 49% está constituido por fincas de 5 a 500 Ha. con 900.000 propietarios y el resto 31% a unos 10.000 propietarios.

Si suponemos, y este hecho parece responder a la realidad, que cada

propietario de finca mayor de 5 Ha. figura como propietario en las menores de esta extensión puede reducirse el número de estos en casi un millón, quedando aproximadamente en números redondos unos 3.000.000, de los cuales 2.000.000 por lo menos poseen fincas menores de 5 Ha. Si tenemos en cuenta que los regadíos son 1.500.000 Ha., llegamos a la conclusión de que gran parte de los pequeños agricultores no pueden vivir solamente de los productos de la tierra.

Por otra parte, la gran propiedad, fincas de más de 100 Ha. supone el 2% del total de explotaciones y el 55% del área de nuestro territorio. Veamos la comparación con algunos países europeos:

PAISES	Porcentaje de propiedades con menos de 20 Ha.	Porcentaje de propiedades con más de 100 Ha.	Entre 20 y 100 Ha.
Dinamarca..	80	0,5	19,5
Holanda....	91	1,-	8,9
Suiza.....	92	0,4	7,6
Alemania...	93	0,6	6,4
España.....	96	2,-	12,-

Téngase en cuenta, repetimos, que estos cálculos no pueden considerarse más que como una burda aproximación y si los hacemos es para que se tenga una idea sobre punto tan importante en el que no hay posibilidad por ahora de información más fidedigna.

Destaca, a primera vista de la observación de este cuadro, el porcentaje de propiedades con más de 100 Ha. que existe en España, aun frente a Alemania, el país más latifundista de la Europa occidental. Por esto se sabe que siempre que se habla de reforma agraria en España los políticos españoles no piensan en otra cosa. Mas, no obstante, tiene España y Europa en general un problema casi tan grave, que es el del minifundio. Los alemanes, durante el III Reich, iniciaron sus reformas modificando el derecho hereditario rústico, con objeto de limitar esta continua división de la propiedad que conduce al minifundismo. Fijando una especie de derecho de mayorazgo para aquellas explotaciones que se pudieran considerar por su extensión (entre 10 y 130 Ha.), según la calidad de las tierras) como convenientes para la Economía Nacional.

LA UNIDAD DE EXPLOTACION AGRICOLA.- La distribución de la propiedad agrícola, los sistemas de explotación de la tierra, tanto en su aspecto técnico, como económico, son generalmente producto de la historia; integrándose en ella infinidad de elementos de todo tipo; no pensamos como el marxismo, reducirlo todo a una sola causa.

La Economía, a la vista de ciertos datos y ciertos fines puede calcular la forma en que deben combinarse estos elementos, para que el rendimiento sea máximo. Así pues, como económicamente no podemos hablar en abstracto de unidad de explotación óptima. El sistema para medir la magnitud de una empresa agrícola depende del propósito para el cual se la mide. Si se nos dice, por ej.: queremos obtener del campo español el máximo producto con el mínimo coste, nosotros abogaremos por la creación de grandes empresas agrícolas; pero si lo que queremos es a la vez colocar a 5 millones de colonos, la cosa es distinta.

Este problema es el que se plantea al Estado, cuando va a intervenir en alguna forma (lo económico-político).

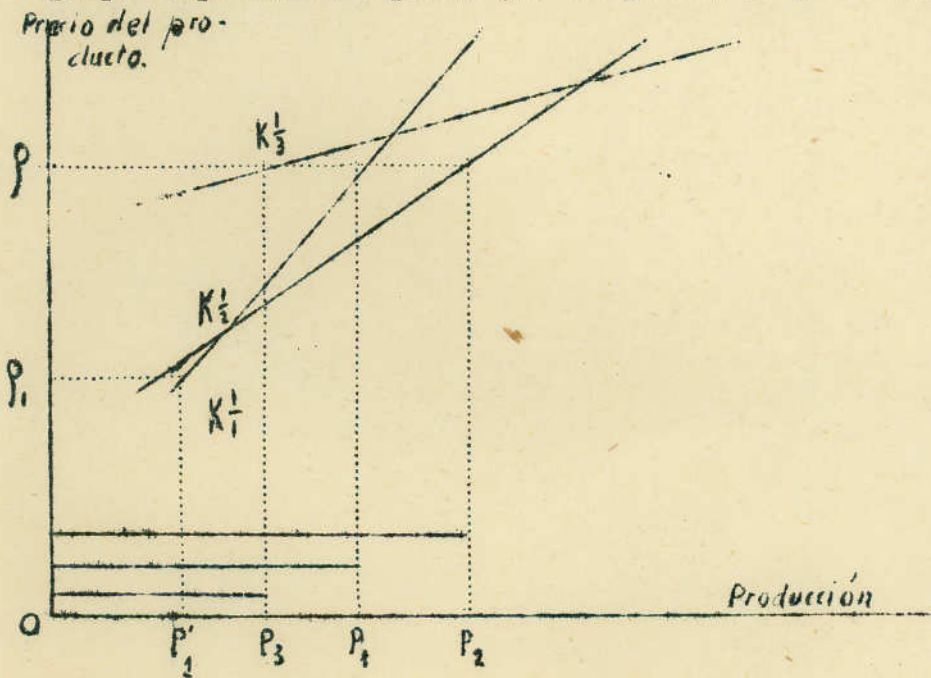
Pero si lo que ocurre es que, por el juego más o menos libre de las fuerzas económicas, nos encontramos con un hecho: la distribución de la propiedad, y lo que queremos es estudiar hasta qué punto nuestra empresa se encuentra en condiciones de rendimiento, entonces puede intervenir la Economía para dar sus normas; y empresa típica de explotación será la que reúna determinadas condiciones. Esta es fundamentalmente una que para un precio del producto dado, obtenga la máxima cantidad del mismo, a través de una adecuada combinación de los factores de la producción que determinan a su vez la forma de la curva de oferta de la Empresa, o sea, la de costes marginales.

NOTA.- El cuadro que a continuación se inserta, corresponde al párrafo primero del tema III (página 8)

Años	Agricultura	Renta Nacional	% que representa de la Renta Nac.
1931	9.616	24.204	40
1932	10.415	25.566	41
1933	8.942	22.011	40,5
1934	10.265	25.465	41
1935	9.350	24.756	38
Media	9.718	24.400	~ 40
1939	12.663	26.726	47
1940	16.085	36.130	44
1941	22.721	43.725	52
1942	23.761	50.401	47
1943	22.191	55.796	39
Media	19.484		~ 46
1944	25.674	63.133	40
1945	21.907	63.259	34

Veamos un ejemplo:

Tengamos una porción de tierra dada que permanecerá fija N , a la cual podemos aplicar 3 dosis distintas de capital, que nos dará 3 curvas distintas de oferta; el problema está en determinar qué dosis de equipo emplearemos para que el producto y el beneficio sea máximo:



Si aplicamos la 1ª "poco capital" tendremos la curva $K\ 1/1$, si la 2ª, $K\ 1/2$ y si la 3ª $K\ 1/3$ (más capital que la 1ª y 2ª).

Para un precio de mercado de libre competencia, tal como el $O\ P$, la forma óptima de explotación es la que resulta de aplicar la 2ª dosis, porque para un mismo precio (ya que sabemos que el punto de equilibrio del empresario es aquel en que se iguala el coste marginal con el precio) la cantidad de producto es mayor, tal como la $O\ P_2$.

Si hiciésemos variar el precio a $O\ P_1$ veríamos cómo la combinación capital que nos convendría no sería ya la segunda, sino la 1ª.

De esto podríamos sacar la siguiente conclusión práctica: que sólo a precios altos de los productos de la tierra es posible la mecanización, entiéndase esto no en términos absolutos, sino en relación con los precios industriales.

Hasta ahora hemos considerado fija la tierra y hemos considerado 3 dosis distintas del capital que, combinadas con ella nos daban tres curvas K_1^1 , k_1^1 , k_1^1 . Si invertimos los términos y dejamos constante el capital, podemos sacar conclusiones análogas.

De otra parte, la mecanización libera mano de obra que es absorbida por la industria.

Este fenómeno puede explicar la estructura de la población en los países industriales, según vimos el pasado día y la tendencia en España se observa en este sentido.

Bajo este mismo título la unidad de explotación agrícola en algunos tratados suelen estudiarse las ventajas e inconvenientes que caracterizan a la GRAN EXPLOTACION, MEDIANA EXPLOTACION y PEQUEÑA EXPLOTACION.

Resumiendo,

LA GRAN EXPLOTACION.-

Ventajas: a) de orden interno: 1.- Permite una mayor división del trabajo;
2.- Los costes de obras, tales como alojamientos de ganado, etc., resultan relativamente más baratos.
3.- Puede emplearse más maquinaria.

b) de orden externo: El agricultor está en mejores condiciones tanto para la venta de sus productos como para la compra de primeras materias, etc.

Inconvenientes: en general es más difícil, cuanto mayor es la extensión, el trabajo de dirección de la finca.

LA PEQUEÑA EXPLOTACION.-

Ventajas e Inconvenientes: La eficacia del rendimiento agrícola depende de manera muy importante del interés y habilidad del trabajador para cuidar todos los detalles. Por esto no es raro encontrar pequeñas fincas que obtienen el producto a costes tan bajos como las grandes, a pesar de su incapacidad para obtener las economías de orden interno y externo de aquellas.

El trabajo agrícola, contra lo que se cree, no puede reducirse a mera rutina y requiere una atención constante. Asimismo este tipo de explotación proporciona posibilidades de empleo a un número mayor de individuos.

TEMA IV

SUPERFICIE NACIONAL AGRICOLA.- CARACTERISTICAS.-

En la agricultura el medio físico ocupa un lugar importantísimo. Dice Fuente en su obra "El campo español": "Las descripciones exageradas y retóricas de muchos autores que contribuyeron a formar la leyenda de que nuestro país era un paraíso venturoso de fértil campiña, delicioso clima y abundancia de variadas producciones, cae por su base y no resiste el más somero examen crítico que de la cuestión se formule".

Se apoya para este juicio en los cálculos de Mallada, a últimos de siglo:

Rocas enteramente desnudas: - - -	10%	de nuestro suelo.
Terreno poco productivo y de mala composición - - - - -	35%	" "
Mediamente productivo - - - - -	45%	" "
Francamente bueno - - - - -	10%	" "

Pero contrasta esta opinión con el esquema que expone como justificante de la misma:

Lugar de España en la producción de algunos artículos:

	<u>Por la producción total</u>		<u>Por el rendimiento</u>	
	<u>En Europa</u>	<u>En el mundo</u>	<u>En Europa</u>	<u>En el mundo</u>
Olivar.....	1	1	1	1
Naranja.....	1	3	1	2
Vid.....	2	2	7	14
Arroz.....	2	15	1	1
Patata.....	5	7	7	19
Remolacha....	10	20	16	17
Trigo.....	3	9	25	36

Aunque por nuestra cuenta podamos sacar aquellas conclusiones, frecuentemente se abomina de España, diciendo que tiene la mitad de su territorio sin cultivar; cuando oigamos decir esto, estamos oyendo un tío pico vulgar de la ignorancia.

En España son terrenos agrícolamente improductivos aquellos en que se asientan las ciudades, los ocupados por vías férreas, y agrícolamente productivos aquellos que, cultivados o no, producen algo, bosques, pastos, plantaciones de cualquier especie.

Vamos a examinar comparativamente algún caso: Francia tiene cultivado el 45% de su territorio, y de pastos y montes el 40% del mismo. Suiza tiene sin cultivar el 63% de su suelo y totalmente improductivo el 25%. España tiene el 40% cultivado, luego no es verdad que exista una proporción anormal entre esto y el territorio total; es más, es posible que algunos de los territorios que hoy se cultivan nunca debieron robarse a los bosques que los cubrían. También es cierto que hay grandes zonas de posible regadío que hoy no están debidamente explotadas, y que algunos cultivos podrían hacerse de manera intensiva. Pero de eso a afirmar que nuestra agricultura es pobre, media un abismo. Tampoco se nos puede ocurrir pensar que las riquezas de nuestros montes son comparables a los de Francia, por ejemplo. En este país llueve lo suficiente para mantener verde la casi totalidad de su territorio. En España, no. La comparación debe hacerse, pues, en función de lo que podemos llamar las constantes agrícolas.

Por otra parte, la orografía de nuestro suelo condiciona en cierto modo el progreso económico por el obstáculo que representa el poner en comunicación distintas regiones. Como consecuencia de esto los perfiles de nuestros ferrocarriles y carreteras son muy difíciles y costosos.

Por ejemplo, la línea férrea Paris-Hendaya, tiene un desnivel máximo de 300 metros, en tanto que desde este último punto a Madrid sube dos veces por encima de los mil metros, y así se explica que el ferrocarril español sea más lento y caro, si se compara con los de Centro-Europa.

Por este mismo motivo, los ríos son torrenciales y apenas navegables en pequeñas partes de su curso.

Todo ello constituyen obstáculos naturales a nuestro desenvolvimiento y no debemos caer en el error de achacar nuestro retraso, que, relativamente no es tanto, a la mala política de los gobiernos.

Podemos hacer en este estudio una primera división de nuestro suelo: productivo e improductivo. Este constituye una pequeñísima parte. Dentro del productivo viene otra división fundamental: cultivado y no cultivado, entendiéndose por suelo no cultivado aquel que no lo hiende el arado o la azada, y cultivado el que lo hiende el arado o la azada. Pero fijémonos que suelo no cultivado son los bosques, los pinares, etc. y que éste no es suelo improductivo. La distribución, según este esquema es:

40% cultivado	{	Arbolada 40%
48% no cultivado		No arbolada 10%
10% improductivo		

Los cálculos de Mallada no tienen en cuenta que lo que él llama rocas desnudas, pueden servir de pastos a ciertas clases de ganado, así que como de estas rocas nace el esparto que con una producción de un poco más de un millón de qm. y con un valor casi de 300 millones de pesetas constituye un renglón apreciable en nuestra renta nacional. Si bien esto puede explicarse, toda vez que en el caso del esparto y de otros aprovechamientos, han sido necesarias varias guerras mundiales para despertarnos de nuestro dulce sueño.

Principales cultivos

Como podemos apreciar en las siguientes cifras (las casillas situadas a la derecha nos representan la superficie en miles de Ha. destinada a cada cultivo a través de los últimos años; en las de la izquierda podemos apreciar el tanto por ciento en pesetas que representa la producción de cada cultivo, en relación con el valor total de las producciones agrícolas, en valor medio años 1931-35 y en 1944) los cultivos más importantes en nuestro país son:

- 1º.- Cereales, con un 36% del valor del total agrícola y 7.000.000 de Ha. de cultivos.
- 2º.- Frutales y Huerta 20% y 700.000 Ha.
- 3º.- El grupo de Raíces, Tubérculos y Bulbos: 11,8% y 550.000 Ha.
- 4º.- Viñedo: 10,8% y 1.500.000 Ha, y
- 5º.- Olivar: 5,4% y 2.200.000 Ha.

Vide CUADRO ESTADISTICO en la página siguiente.

Si comparamos los valores relativos de cada cultivo en 31-35 y 1944 podemos ver que existe cierta correlación entre el signo que pueda tener este cambio y la superficie y producción del cultivo de que se trate. Así, por ejemplo, en cereales el valor 1931-35 = 43%, en 1944 el 36%, diferencia en menos, disminución del área de 8.400.000 Ha a 7.000.000 Ha.

Veamos otro caso: Huerta y Frutales en 1931-35 el 16% del valor total; en 1944 el 20% diferencia en más, aumento del área de cultivo. En otros casos pudiera no estar tan clara esta relación, por ejem-

plo: viñado; le vemos pasar de 6,7% a 10,8% en 1944 y la superficie de cultivo no aumenta. Explicación. Prohibido cultivar vid en regadío y en secanos ciertas limitaciones.

En estos cambios de valoración ha influido sin duda el régimen de tasas y se ha producido en cierto modo una desviación de cultivos hacia los que se mantienen con precios libres, siempre que la tasa esté por debajo del precio de mercados de este último tipo. En lecciones posteriores veremos esto con más detenimiento.

Tanto% R.N. agrícola		C U L T I V O S	Superficie en mies, por Hectáreas						
31-35	1944		Media 31-35	1939	1940	1941	1943	1944	
-	43	36	Cereales.....	8.394	6.526	6.877	7.220	7.043	6.930
+	4,5	4,8	Leguminosas.....	1.144	1.106	1.246	1.314	1.446	1.411
-	6	5,4	Olivar.....	2.056	2.087	2.114	2.163	2.154	2.159
+	6,7	10,8	Viñado.....	1.564	1.512	1.560	1.509	1.500	1.502
+	16	20	(Huerta.....	166	177	176	190	185	185
			(Frutales.....	503	514	503	516	513	513
=	11,8	11,8	Raíces, Tubérculos y bulbos.....	602	599	613	640	530	544
+	3	3,1	Plantas industriales	735	669	666	713	774	773
-	1,7	0,4	Barbechos.....	5.066	4.335	4.657	4.300	4.599	4.610
+	3,4	5	Praderas y forrajes	378	359	364	364	366	377
	95,5	95,7	TOTAL CULTIVOS....	20.600	17.900	18.800	19.500	19.200	19.000
-	4,5	4,3	Prados y Pastos...	22.300	23.460	23.273	23.363	23.571	23.571
	100	100							

PROTECCION NACIONAL A LA AGRICULTURA.

No es nuestra misión estudiar cuáles son las medidas más convenientes a dictar hoy, para dar auge a nuestra agricultura. Esto lo verán, sin duda Vds. en el próximo curso de Economía Política. Pero sí quiero sepan siquiera sea grosso modo cuál ha sido la preocupación del actual Gobierno en este campo y cuáles las medidas más importantes que ya se han acometido.

Destaca por su importancia, en primer lugar, el Decreto-Ley de 23 de agosto de 1937 sobre ordenación triguera. En su preámbulo dice: "El nuevo Estado sensible al clamor campesino y fiel a su decidido propósito de elevar a todo trance el nivel de vida del campo, vivero permanente de España", afronta la tarea de iniciar la reforma económica de nuestra agricultura, completada en su día con la reforma social, atajando ya el problema agrícola de mayor rango vital".

Después de una serie de consideraciones políticas que no son del caso, continúa: "consideramos como única solución del problema que interese resolver, la ineludible necesidad de realizar una política de revalorización, asegurando al trigo un precio mínimo remunerador, ordenando la producción y distribución del mismo y sus principales derivados, así como su adquisición y movilización".

Se crea por ese Decreto el Servicio Nacional del Trigo, que iniciará y actuará en la práctica con los medios necesarios para alcanzar los fines de esta política triguera.

Con la creación en el año 1941 del "Servicio Nacional de la Patata de Siembra", servicio que realmente ha prestado servicios eficaces a la agricultura, se intenta en idéntico sentido aportar una colaboración

necesaria en nuestra agricultura.

Asimismo, en multitud de disposiciones que ocuparían un espacio excesivo, se manifiesta constantemente esta preocupación del Estado por los problemas de nuestro campo. Crédito y enseñanza agrícola, protección, primas y exenciones fiscales a determinadas clases de cultivos, etc., etc., harían, como hemos dicho, demasiado extensa nuestra explicación. No obstante, queremos destacar la labor realizada por una gran Institución: el "Servicio Nacional de Colonización" que, aparte de su misión intrínseca, de parcelación de latifundios y grandes fincas, lleva en la actualidad a cabo la realización y aplicación de las "leyes de colonización de interés local" y la llamada "Ley de grandes zonas".

La primera de estas viene a llenar un hueco existente en nuestra organización económica. Afecta principalmente a determinadas clases de mejoras, obras de captación de aguas, transformaciones de secanos en regadíos, plantaciones arbóreas, etc. a las cuales el Estado auxilia en su ejecución tanto económica como técnicamente, facilitando al particular créditos que suponen en algunos casos hasta el 75% del presupuesto de la obra o mejora.

Hasta el año 1944 los resultados obtenidos de la aplicación de la ley suponían:

Regadíos - - - - -	20.400 Ha.
Plantaciones - - - - -	2.000 "
Saneamientos y defensas	2.526 "

que, unido a otros tipos de mejoras u obras que no especificamos, hace elevar el total de la inversión realizada a unos 70.000.000 de pesetas.

Por virtud de la Ley de Grandes Zonas, pueden acometerse individual o colectivamente, con la ayuda y aportación del Estado, la transformación de terrenos (previa declaración de alto interés nacional), siempre que se trate de superficie de relativa importancia, que transforme las condiciones económicas y sociales de la zona y que se trate de obras y trabajos que superen la capacidad privada.

Los trabajos del Instituto en relación con esta Ley, suponen entre lo proyectado y lo realizado hasta 1946 la transformación en regadíos de casi 100.000 Ha. de nuestro territorio. Téngase en cuenta que la superficie total de estos es de 1.500.000 Ha. para una justa apreciación de la importancia de esta operación.

CEREALES

Como hemos visto el día anterior el grupo de Cereales ocupa el primer lugar en nuestra agricultura, tanto en lo que se refiere a la superficie ocupada por estos cultivos, como a su valoración, no solo dentro de las provincias agrícolas, sino también dentro de la totalidad de producciones nacionales.

	AÑOS	
	31 - 35	44
Superficie.	8.307.000 Ha.	6.930.000 Ha,
T% de la R.N. agrícola.	43%	30%
T% R.N.	17%	14,3%

Dentro del grupo de cereales, ocupa el lugar más importante el trigo y a él con preferencia dedicaremos nuestra atención, por la imposibilidad material dado el poco tiempo de que disponemos, de hacer un estudio análogo con los demás cereales. Las siguientes cifras nos darán idea de la situación actual y desarrollo, en estos últimos años, de cada uno de ellos en nuestro país. Prescindimos de cereales secundarios,

El cambio de la valoración relativa de este grupo dentro de las producciones agrícolas que, como vemos, pasa del 43% en el quinquenio 31-35 al 30% en 1944, teniendo en cuenta la elevación del precio oficial habida este año, como puede verse en el presente cuadro y que hace que solamente el valor de la producción de trigo varíe en casi 3.000 millones de pesetas; nos indica claramente que esta modificación no puede influir favorablemente en un aumento de la producción.

Las mismas conclusiones podemos sacar de la comparación del índice general de precios pagados al agricultor y el específico de este grupo:

Años	Ind. General	Ind. cereales y leguminosas
1942	313	234
1943	285	247
1944	328	290
1945	383	353

Como vemos constantemente, durante estos años se mantiene por debajo del índice general y por tanto la rentabilidad de estos cultivos se mantiene en un plano de desigualdad en relación con situaciones anteriores.

PRODUCCION.

En agricultura es necesario, siempre que estudiemos cualquier producción, considerar un período de varios años y tomar la media del mismo; esto es lo que hemos hecho y haremos en días sucesivos; las variaciones de año a año pueden ser excesivas e inducirnos a error.

Antes de la guerra, nuestra producción de trigo era del orden de los 40 millones de Qm., oscilando entre 25 y 35 (en 1946, 36 millones) en estos últimos 10 años. La causa de esta disminución no debe buscarse del lado de la demanda, toda vez que ésta continúa insatisfecha, ya que este bien continúa siendo básico y no ha sido sustituido por ningún otro en nuestra Economía. Así, pues, veamos el lado de la oferta: además de la causa apuntada, "bajo precio", es indudable podamos encontrar otras varias de

SUPERFICIE: en miles de Hectáreas.
 PRODUCCION: en millones de Qm.
 VALOR: en millones de pesetas cada año.
 %: en relación con el valor total del grupo.

Cereales	MEDIA 31-35			MEDIA 39-43			AÑO 1944			AÑO 1945		
	Superf.	Producc.	Valor %	Superf.	Producc.	Valor %	Superf.	Producc.	Valor %	Superf.	Producc.	Valor %
Trigo.....	4.551	43	2.334 57,6	3.589	25,7	2.833 51,7	3.531	23	6.000 66,66	3.600	16,8	
Gebada.....	1.911	24	833 20,4	1.547	15	1.063 19,5	1.600	15	1.021 11,15	1.520	7,21	
Centeno.....	595	5,5	257 6,2	583	3,9	353 6,6	630	4,3	507 5,6	730	2,3	
Avena.....	770	6,7	211 5,2	676	5,3	342 6,6	633	4,5	333 3,7	660	4,5	
Maiz.....	433	7	325 8	420	6,4	543 10,4	330	5,4	536 5,9	350	4,7	
Arroz.....	47	3	99 2,5	47	2,1	259 4,8	48	2,4	339 4,5	48	2	
TOTAL.....	8.397		4.089 100	6.931		5.498 100	6.913		9.000 100			

S I M
D A T O S

distinta índole. El agricultor, a la vista de un precio oficial fijo, podría haber salvado su beneficio actuando sobre el rendimiento o, lo que es lo mismo, rebajando los costes. Esto lo hubiera conseguido sometiendo sus tierras a una explotación más intensiva, pero para conseguir este objeto necesitaba proveerse de determinados medios de producción que las circunstancias anormales provocadas por la guerra mundial y nuestra situación política exterior han obstaculizado considerablemente, si tenemos en cuenta, claro está que ello había devenir en su mayor parte del extranjero.

En resumen, habría sido necesario un cambio en la técnica productiva, mayor empleo de maquinaria, abonos, etc., proporcionados por el Estado, precios relativamente bajos con objeto de compensar la desigualdad de trato dada al precio de venta (Recuérdese TEMA 3º final con la salvedad de que no operamos en libre competencia). Al no ser viable este camino, se ha producido una desviación hacia otros cultivos más rentables que justifica la reducción del área dedicada al trigo casi en un millón de Ha.

Por estas mismas causas han disminuído los rendimientos. Además las desviaciones se han producido en las mejores tierras ya que sólo estas son susceptibles de producir otros bienes, gran parte en regadíos.

El rendimiento por Ha. es en estos últimos años de unos 7 Qm. frente a 9 con anterioridad a la guerra. En comparación con países de parecidas condiciones climatológicas no quedamos en situación de inferioridad: Argentina 8 Qm. Ha. - EE.UU. 9 Qm. Ha.

CONSUMO

Si las cifras de consumo de trigo por habitante la tomamos a partir de 1900, encontramos una línea de tendencia insensiblemente decreciente, tenida en cuenta la importación. Así vemos cómo a principios de siglo es de 160 a 170 Kgs. por habitante; desde 1920 a 1935, 150 a 160 kgs. y desde 1939 a 1945 unos 100 kgs. Antes de la guerra se consumían en total unos 34 millones de Qm. y aproximadamente 5 millones para siembra. Como vemos estaba bastante equilibrada nuestra producción y consumo; no obstante los años de cosecha mediana se importaban entre 3 y 5 millones de Qm. Cifras aproximadas de importación hasta 1945 (en 1940 se importaron 6 millones y medio de Qm. excepción). No disponemos de estadísticas de estos 3 últimos años en los que sin duda habrá sido mayor.

El trigo español ha estado casi siempre fuertemente protegido contra la competencia exterior, al igual que el de todos los países europeos. El arancel era unas 14 ptas. oro Qm.; en Francia 16, en Italia, 20. Este sistema era el único para mantener la producción interior frente a la competencia americana.

Consumo por habitante y año

Años	Por indiv.Kgs.	Siembra	+ Importación	Consumo por habitante.- TOTAL
31-35	180	23	-	157
1939	112	17	14	109
1940	84	17	26	93
1941	108	18	17	107
1942	105	17	12	100

Importación total

1939	3,64	Qm.
1940	6,5	"
1941	4,42	"
1942	2,86	"

Rendimiento

	SECAÑO		REGADÍO	
Años:	31-35	1944	31-35	1944
Rendimiento por Ha. en Qm.....	9,06	7,53	19,12	16,64
Ha. sembradas.....		3,36		172

FRUTALES Y HUERTA

La producción de frutales y Huerta ocupa en cuanto a valoración el segundo lugar de nuestros cultivos agrícolas. Antes de nuestra guerra civil, media 31-35 el 15% del total de la producción agrícola y en 1944 aproximadamente el 21%. La superficie sembrada es de casi 200.000 Ha. y el valor de la producción cerca de 3.000 millones de pesetas para la huerta; los frutales suponen (1944) 500.000 Ha. contra un valor de 2.000 millones de pesetas. En estos cultivos se utilizan las mejores tierras de nuestra patria a rendimientos máximos, dentro de las actuales posibilidades. En relación con los cereales, primer renglón de nuestra agricultura, vemos cómo sobre el 10% de la superficie destinada a aquellos cultivos, se obtiene el 55% de valor de los mismos, o sea una Ha. de Huerta y Frutales produce cinco o seis veces más que la de trigo, cebada, etc. Antes de 1939 esta proporción era más baja, influyendo en ello, sin duda, el vigente régimen de tasas.

La intervención en el mercado de cereales ha proporcionado, pues, un cambio en la distribución de la riqueza a favor de este tipo de cultivos y si suponemos, como no parece aventurado, que el minifundio está más extendido sobre los suelos ricos; podemos llegar a la conclusión de que tal medida ha beneficiado en general la situación del campesino trabajador español. Cosa que por otra parte puede verse casi directamente.

Podemos considerar, pues, tal medida, como de carácter social, si bien no fué prevista cuando se creó el S.N. del Trigo. Después de este breve análisis podemos estudiar en el siguiente esquema cuál ha sido el desarrollo y evolución de cada una de estas producciones, pudiendo analizarse cada una de ellas entre sí, con un criterio análogo al utilizado, con la diferencia específica de que los cambios habidos no son producto en general (por excepción, la almendra y algarrobo) de la intervención estatal, sino del cambio de gustos de la comunidad o debidos a dificultades de comercio exterior: Naranja, Almendra.

Ante la gama enorme de producciones de huerta, hemos destacado solamente las de más volumen en producción y valor. Comparamos los datos medios del 31-35 con el año 1944 y no creemos incurrir en error al no considerar mayor número de años por ser la oscilación de estas producciones bastante pequeña dada la calidad de las tierras en que se cultivan.

En las últimas columnas podemos ver la valoración relativa. Resalta en frutales el grupo de agrios y el de fruto seco, cuyo peso en el año 1944 ha disminuido en relación con la media del quinquenio 31-35. Téngase en cuenta que en estos dos grupos influyen poderosamente la producción naranjera para agrios y la de almendra y avellana en fruto seco, productos típicos de exportación cuyo mercado internacional soporta la grave crisis de la postguerra. En los productos de huerta no se aprecia sensible variación, sólo en Tomates existe una pequeña regresión que en parte puede aplicarse a dificultades de transporte, etc.

En general, como vemos, el desarrollo de estas dos grandes ramas de cultivos es favorable, si bien tropiezan para un mayor rendimiento, con el tipo, causa común a toda nuestra agricultura.

	En millones de Pts.							
	Superficie		Valor		Producción		%	
	1944	31-35	1944	31-35	1944	31-35	1944	31-35
Melones.....	31	25	344	78	4.500+2,4		12,5	10,3
Coles, repollo, lombarda...	27,4	21,5	546	120,6	7.928		20	16,4
Tomates.....	22,6	25	405	123	5.800		14,7	16
Pimientos...	14	13,9	347	91	2.670		12,7	12,4
Demás.....	90	81,6	107				40	45
	185	166	2748	727			100	100

cia para este producto por parte principalmente de Holanda y Egipto.

VID Y VINO.

De la vid se obtienen dos productos de gran importancia comercial: la uva y el vino. El primero de ellos se consume bien en fruto seco, bien pasificada; para la exportación es conocida de todos por su resistencia física la uva de Almería y de Valencia, y como pasas las de Málaga y Denia.

El vino por su parte tiene asimismo interés tanto para el consumo interior como para el exterior.

Casi la totalidad del vino producido en el mundo es europeo. Los países de mayor importancia en este orden son: Francia, Italia, España y otros, tales como Portugal, Alemania, etc., pero los primeros exportadores somos nosotros.

Producción.- Podemos decir que nos mantenemos en idéntico nivel de la -anteguerra y las oscilaciones en la producción son las derivadas del ciclo agrícola.

El área destinada a este cultivo es de unas 1.500.000 Ha. de las cuales aproximadamente unas 100.000 no están en producción. De unos 35 millones de Qm. de uva obtenemos sobre 20 ó 22 millones de Hl. de mosto y aproximadamente igual cantidad de vino. Para consumo directo se dedican unos 2 millones de Qm. en los que están incluidas las pequeñas cantidades de uva que se emplea para pasificación (100. a 150.000 qm.).

Las clases de vinos obtenidas en 1943 en tantos por ciento de la producción total.

Vinos tintos comunes.	26,25%	
Vinos blancos comunes	27,51%	
Vinos claretos comunes.	16,63%	Total 90,39
Blancos, tintos, claretos de mesa.	2,- %	
Licores dulce es y secos (Jerez, Montilla, etc.).	5,3 %	
Vermouths, Mostos, Mistelas . . .	2,- %	

De los 20 a 22 millones de Hl. producidos un 15% se llegaba a exportar en años favorables, si bien esta cantidad oscila de un año a otro alrededor del 10% o sea 2 millones de Hl. Durante y después de la guerra, la exportación ha sido menor debido en su mayor parte al cierre de nuestro comercio con Francia, principal comprador de nuestros caldos. El mayor volumen está constituido por vinos comunes, en 1943. Fue la siguiente:

Vino común.	400.000 Hl.	23 millones ptas. oro.
Vino común embotellado.	5.000 "	1 " " "
Amontillados y olorosos	51.000 "	12 " " "
Dulces y mistela.	57.000 "	8 " " "
Licores, Aguardientes	42.000 "	18 " " "

En los últimos años, como veremos al estudiar el comercio exterior, se aprecia cierto incremento en la exportación de vinos de calidad y disminución en los comunes.

Los años de buena cosecha suele sobrar vino para nuestro consumo, - que se almacena, pero si sobreviene otra se crea un grave problema que resuelve en España el alambique, porque la destilación del vino para obtener el alcohol es la última solución del problema vinícola.

Consumo.- El consumo en nuestro país oscila alrededor de los 15 a 17 millones de Hl., aproximadamente 60 a 65 litros por habitante y año. En Francia viene a ser casi el doble y en Italia también es mayor que en nuestro país.

El vino y la uva, como otros muchos de nuestros productos agrícolas en última conexión con los mercados exteriores, están sujetos a crisis, que en ocasiones modifican el consumo interior. Recordarán cómo hace pocos años en Hoteles, etc., se obligaba a servir uva de Almería como postre e igual ha ocurrido con el vino en ocasiones. Tenemos un enemigo p

tencial en este campo de la competencia, que es el Africa del Norte, Argelia, que, en los años de buena cosecha, Francia compra a su provincia africana y no a nosotros. Si bien esto a largo plazo puede favorecernos porque como ya hemos dicho en la actualidad se observa cierta tendencia a incrementar nuestra exportación de vino embotellado y de calidad.

Como Vds. van viendo la agricultura nos proporciona la mayor parte de divisas con que adquirir los productos que necesitamos del extranjero.

Si fuésemos capaces de incorporar mayor mano de obra a los mismos, industrializando y refinando algo más estas producciones, conservando los actuales mercados y ampliándolos con una política comercial adecuada, - conseguiríamos sin duda elevar nuestra renta nacional, por uno de los caminos más viables que hoy se presenta a nuestra economía.

Distribución por regiones

	<u>T% valor</u>	<u>T% superficie</u>
Cataluña y Baleares.	19,45	14,15
Castilla la Nueva.	17,57	26,65
Levante.	12,22	19,55
Castilla la Vieja.	8,91	6,93
Andalucía occidental.	9,45	3,40
Rioja y Navarra.	5,22	4,23
Demás regiones.	27,18	25,09
	100,-	100,-

Barcelona es la primera provincia productora, la sigue con poca diferencia Toledo, Ciudad Real, Tarragona y Logroño, sucesivamente.

TEMA VII

PRODUCTOS DEL OLIVAR

El aceite que se consume en el mundo como elemento humano, se extrae (prescindimos de las grasas animales) de multitud de semillas y plantas: algodón, cacahuet, soja, sésamo, etc. entre las que hemos de contar la aceituna u oliva. Pero esta supone solamente un 2% de los aceites vegetales que se consumen en el mundo y su cultivo se circunscribe hoy casi exclusivamente a la zona mediterránea.

España es el primer productor mundial, el primer consumidor y el primer exportador.

La producción de este aceite en el mundo es de unos 8 millones Qm. y la de España, un año con otro, aproximadamente, 3,4. El olivo es un árbol vecero, de cosecha irregular, de uno a otro año. Vean por ejemplo - la siguiente estadística.

<u>Años</u>	<u>Producción de aceite en miles de Qm.</u>	<u>Aceituna de verdeo</u>
1927	2.300	
1928	6.656	
1929	1.914	
1930	6.601	
1931	1.149	
Media 26-35	3.625	270
1939	2.086	250
1940	2.841	384
1941	3.827	565
1942	2.372	268
1943	4.136	585
1944	2.753	447

Años	Producción en miles de Qm.	Aceituna de verdeo
1945	1.885	
1946	3.882	

De un Qm. de aceituna se obtiene 1/5 en peso de aceite. Una cosecha buena puede darnos 20 millones de Qm. de aceituna, de las cuales medio millón los años que más son de verdeo. El creciente aumento de estos últimos años de 270.000 Qm. a 585.000 en 1943 es debido a las mayores facilidades que para la exportación se ha dado frente al aceite a la aceituna verde.

Los subproductos del olivo tienen gran importancia (turbios, orujo, leña, etc.). En valor suponen unos 300 millones de pesetas.

Consumo.- En circunstancias normales el consumo por habitante y año es de 10 a 15 kgs. Italia, segundo país productor, unos 5 Kgs.

Puede decirse que nuestras necesidades interiores se satisfacen con 3 millones de Qm., quedando, si se normaliza la producción, cierto excedente exportable de gran importancia.

Exportación.- Antes de la guerra, 31-35, suponía ésta

	640.000 Qm.
en 1938	80.000 "
en 1939	56.000
en 1940	43.000

Incluyendo el aceite refinado y sin refinar, nuestros principales clientes:

<u>Refinado (lata)</u>		<u>Sin refinar (bidones)</u>	
Argentina.....	28%	Estados Unidos.....	25%
Cuba.....	25%	Italia.....	23%
Estados Unidos.....	15%	Argentina.....	8%
Uruguay.....	10%	Portugal y Francia.	14%
Demás países.....	22%	Inglaterra.....	6%
		Demás países.....	24%

Por ser rígida la oferta de este producto, el régimen de tasas no ha influido considerablemente en la producción pese a que, como veremos al final de este tema se ha mantenido el precio constantemente por debajo del índice general de precios de los productos agrícolas.

Producción por regiones (1944-1945)

	Valor
Andalucía oriental	471
Andalucía occidental.....	371
Cataluña y Baleares.....	212
Aragón.....	90
Castilla la Nueva.....	71
Extremadura.....	60
Demás zonas.....	97
	<u>1372</u>

Por provincias, la producción total, casi el doble de la siguiente, Jaén; después Córdoba y Sevilla, Tarragona, Málaga, etc.

CULTIVOS INDUSTRIALES.

Entre éstos, en orden a la superficie que ocupa cada uno, son los más importantes.

	Superficie Ha		Producción Qm		Valor	
	44	31-35	44	31-35	44	31-35
Esparto.....	604	600	1,012	1,100		33
Remolacha Azuc.	62	88	11,	21,		315
Algodón.....	60	11	167	43		67
Otros.....	63	36	:	:		280
Totales	<u>789</u>	<u>735</u>			<u>235</u>	<u>773</u>

Como vemos, el 80% de la superficie de este grupo de cultivos corresponde al Esparto. Realmente no puede decirse que esta planta sea cultivada; nace espontáneamente en los más áridos suelos de Levante y en otras regiones. El valor de 33 millones de ptas. en el año 1944 atribuido a esta producción nos parece, por conocimiento directo de este producto, bastante bajo. Sale a unas 27 ptas. Qm. Sabemos con exactitud que el precio libre de mercado en 1947 llegó hasta 350 pts. y que en la actualidad, sometido a tasa oficial desde febrero de este año, oscila entre las 120 y 150 ptas. Las repercusiones en cuanto a la fijación del precio podemos aventurar serán nulas toda vez que, como sabemos, su oferta es casi totalmente rígida.

Merece la REMOLACHA AZUCARERA un mayor estudio que el que le dedicamos hoy. Como podemos ver por las cifras anteriores su producción pasa de 21 millones de Qm. a 11 millones, aproximadamente; si bien en datos más recientes hemos apreciado que en 1946 fué ésta de cerca de los 15 millones.

La remolacha, como Vds. saben, se cultiva principalmente en terrenos de regadío; al asignársele un precio oficial de tasa (24 ptas. Qm) deja de ser rentable y se ha producido una natural desviación a otros cultivos.

Posteriormente, según las noticias que tenemos se ha propuesto y de hecho parece ser que se ha aceptado, que los industriales que consumen azúcar (Fábricas de caramelos, chocolates, etc.) siembren cierta extensión de remolacha como pago a la cantidad de azúcar recibida. Tal medida ha proporcionado el fruto esperado y así hemos visto cómo en el 46 sube la producción en 4 millones de Qm.

El ALGODON, con un precio oficial remunerador, ha aumentado áreas de cultivo y producción en cuantía considerable, como puede apreciarse.

En TABACO pasa la superficie de 4.000 Ha. (31-35) a cerca de 9.000 en 1944 y la producción de 70.000 Qm. a 131.000. El valor de esta producción es de 80 millones de ptas.

LEGUMINOSAS

	Superficie (Ha)		Producción (Qm.)		Valor	
	31-35	44	31-35	44	31-35	44
Habas.....	213	151	2,	1,6	90,	168,
Garbanzos...	238	408	1,2	1,5	114,	250,
Judías.....	220	230	1,5	1,2	146,	313,

Las leguminosas, al igual que los cereales, han estado tasados en todo momento, y el S.N.T. ha sido en ocasiones el único comprador.

R E S U M E N

Como vemos en el esquema siguiente (4) de la variación del índice de precios en relación con el general, podemos sacar algunas de las conclusiones a que hemos llegado por otro camino.

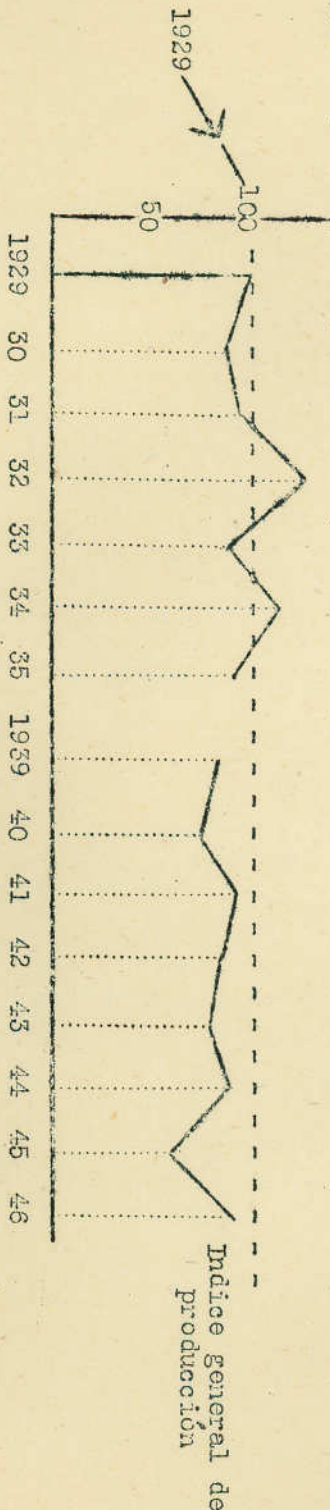
El grupo de cereales y leguminosas, tan fundamental en nuestra Economía campesina aparece en todos estos años inferior al índice general. Hay desequilibrio y por tanto soporta una fuerte presión que le obliga a desviarse de lo que podríamos llamar situación normal.

No obstante, debe discriminarse la situación de ambos no totalmente idéntica.

Vid.- Desarrollo favorable. El precio de 1942 fué notoriamente elevado, debido a la baja producción.

Aceite de Oliva.- Rápida intervención que mantiene el índice por debajo del general. No obstante, bajo un punto de vista económico, esta diferencia no es peligroso mantenerla, ya que sabemos que la oferta de este producto es inelástica y las repercusiones a corto plazo en producción área de cultivo es nula.

Años	Índice Índice	Cereales		Leguminos- sas		Paises Bulbos		P. Indus- trial		P. Horti- colas		Arboles Frutales		Viñedo		Olivar	
		Índice	Índice	Índice	Índice	Índice	Índice	Índice	Índice	Índice	Índice	Índice	Índice	Índice	Índice	Índice	Índice
1929	100	100	100	100	100	100	100	100	100	100	100	100	100	100	100	100	100
1930	90	99,9	85,9	86	97,9	91,4	103,3	145,2	146,6	96,2	103	87,5	108,8	74,3	90,2	27	41,5
1931	92	90,2	89,3	83	85,8	100,8	126,1	178,6	151,1	100	110,2	97,5	113,7	77,5	84,7	82,5	115
1932	109,5	121,7	115	114	107,6	108,6	104	127,3	125,3	101,9	120	91,3	105,1	86,5	90,1	81,9	90
1933	93	93,9	87,3	96	85,6	105,9	108,6	124	124,7	101,9	121,3	95	96,3	78,4	80,4	72,9	87
1934	108,9	121,1	116,8	112	96,8	101,6	106,3	145,9	134	107,7	129,7	98,8	96	89,2	85,1	73,5	90
1935	97	100,4	98,3	104	89,6	101,6	105,5	98,6	108	107,7	126,4	91,3	94,3	71,2	65,2	103,3	111,7
1939	74,7	72,5	106,3	93	132,3	79,7	194,1	45,1	105,3	38,5	217,3	78,8	127,5	81,3	144,6	49	118
1940	70,1	61,5	110,6	108	172,4	85,2	259,1	84,4	195,2	68,5	320,2	80	192,1	59,6	155,9	66,7	212
1941	78,3	74,4	141	94	170,1	78,1	316,7	85	312,2	100	448	80	291,6	68,5	410	89,9	289
1942	75,1	70,5	161,4	88	211,6	80,5	304,9	58,2	309,5	101,9	475	81,5	290,8	82	449	55,7	184
1943	70,7	60,6	161,8	80	158,8	57	239,2	67,8	297,3	94,2	256	86,3	298,2	87,4	259	97,2	316
1944	73,9	69,3	217,5	74	212,7	70,3	291,3	74	340,5	95,2	433,6	88,8	293,5	94,7	330	64,7	231
1945	52,1	41,2	151,1	46	160,2	59,4	230,4	59,9	230,7	82,7	444	86,3	283,7	57,7	324	48	205
1946	78,6	86,7		50		53,9		95,4		86,5		78,8		70,3		91,2	



R E S U M E N

INDICES, VALORACION Y PRODUCCION AGRICOLA (Consejo de Economía)

Indices de variación nacional de precios de productos agrícolas de 1942 a 1945, percibidos por el agricultor.

AÑOS	Indice general	Cereales leguminosas	Vid	Aceite oliva	Productos Vega	Frutos	Piensos forrajes	Productos exportac.
1942	313	234	894	234	356	415	215	469
1943	285	247	247	234	370	288	225	356
1944	328	290	377	234	399	270	232	320
1945	383	353	538	244	451	256	444	280

Año Base 33-35

ESQUEMA nº 4

PRODUCTOS DE LA VEGA.- Durante los cuatro años del período estudiado, permanece el índice de precio de este grupo por encima del general, cosa que contribuye a influir en el índice de producción (Esquema 3) que en este período es relativamente el más elevado.

FRUTALES.- Se mantiene por encima del general sólo durante los años 42 y 43. Téngase en cuenta que por incluir este grupo producciones que podemos llamar de lujo, la demanda de éste es más elástica y por tanto más sensible a la variación de la cantidad, que como vemos (3) es más regular y abundante en relación con los otros grupos durante el mismo período.

PIENSOS Y FORRAJES.- Permanecen por debajo hasta 1945, año en que bruscamente es superado. La causa de este hecho está en la concesión de primas por fertilidad a los cultivadores a partir de este año agrícola.

PRODUCTOS DE EXPORTACION.- Este tipo de exportación sufre graves perturbaciones, debido a las oscilaciones de nuestro comercio exterior y que durante este período coincide con el fin de la guerra mundial. Es de interés hacer notar que la mayor parte de nuestras exportaciones agrícolas son artículos de lujo y por tanto de demanda elástica. Un estudio más completo nos obligaría a determinar no sólo las relaciones de complementariedad y sustitución entre los diversos grupos y aun dentro de cada grupo entre los distintos productos, sino la conexión general existente entre las producciones agrícolas y el sistema económico considerado en su conjunto. Política Social, Política Monetaria, Financiera, Fiscal, etc.

TEMA VIII

APROVECHAMIENTOS FORESTALES.

Vimos en las primeras lecciones que aproximadamente el 50% de nuestro territorio, según recientes estadísticas 24.700.000 Ha. no estaba cultivado. Esta superficie corresponde, pues, a prados, dehesas, montes altos y bajos, etc., en las siguientes proporciones:

- 7,2 Ha. arbolada
- 7, Ha. monte bajo
- 10,5 Ha. matorral y pastos.

La explotación de la superficie forestal se distribuye entre las siguientes producciones (40-41)

ARBOLES	Superficie en miles de Ha	Producción Miles de m ³ y Qm.
Pinares.....	2,550	786
Hayedos.....	413	131
Robledales...	873	84
Alamedas.....	125	155
Especies varias	3,226	136
TOTAL.....	7,232	1,303
<u>Otras</u>		
Leñas.....	10,404	2,885 m ³
Corcho.....	1,043	610 Qm
Esparto.....	618	913

Esta producción es insuficiente para el consumo nacional, como puede desprenderse de la siguiente estadística de importación y consumo:

Clases y destino de maderas	Producción nacional m ³	Importación	Consumo
Madera construcción...	50.000	1,500.000	1,600.000
Envases.....	810.000	2.000	813.000
Pasta.....	---	350.000	350.000
Apeos de minas.....	336.000	---	336.000
Traviesas.....	130.000	121.000	252.000
Postes.....	90.000	110.000	200.000
Pasta mecánica papel..	---	67.000	67.000
Troncos para papel....	---	69.000	69.000
T O T A L	1,400.000	2,200.000	3,600.000

Satisface la producción nacional sólo el 40% de nuestras necesidades.

El problema forestal español fué examinado en el dictamen sobre la creación del Patrimonio Forestal del Estado en 1934, en el cual se decía: "El proceso de desforestación, seguido de un proceso de cerealización, tiene sin duda una justificación histórica, pues es obvio que el continuo crecimiento de la población tenía que producir una extensión de los cultivos de los cereales durante los siglos en que ni existían los actuales graneros del mundo, ni tampoco los actuales medios de comunicación. Al presente, la conservación del área española de los cereales se nos presenta, en general, como una exigencia de la política económica, pero es claro que el ulterior desarrollo de la producción ha de hacerse más bien a base de una intensificación de cultivos, que de una ampliación puramente extensiva de la superficie. Hemos, pues, de lamentarnos sinceramente de la abusiva práctica de las roturaciones y de esa simplista y arbitraria ideología que ha convertido poco menos que en una fórmula salvadora de España el rompimiento de montes, cotos, dehesas para dedicarlos a una producción agrícola que, en no largo plazo ha contribuido y contribuirá, de continuarse, a desertizar aún más el solar español".

Como justificante de estas atinadísimas palabras, diremos que en menos de un siglo ha disminuido la superficie de Pinares, Hayedos y robledales casi en 1 millón de Ha.

De la riqueza forestal total de España, los servicios de Montes cuidan sobre un 22% de los montes españoles:

- 56% de pinares
- 61% de hayedo
- 51% de robledal.

De estos 5.451.000 Ha. de montes públicos, más de 5 millones son de los pueblos, 225.000 del Estado y el resto de establecimientos.

Además del aprovechamiento de maderas y leñas, como subproducto de la miera obtiéndose unas 2.700 Tm. de aguarrás y 9.500 de colofonia, y verdaderamente importante es la explotación de cotos y caza y pesca en general, evaluándose ésta en más de mil millones de pesetas.

LA GANADERIA es en nuestra patria la segunda fuente de riqueza, si bien en la valoración de estas producciones hemos de restar aquella parte que representan los piensos y alimentos en general, así como no hemos de caer en el error de valorar el trabajo de los animales de labranza a efectos económicos, incorporado ya al producto agrícola.

Por esto la valoración de Fuentes Irurozqui que la hace ascender a 15.000 millones de pesetas para 1945 nos parece excesiva. Antes de la guerra se cifraba en 1.500 millones, sin contar los rendimientos de leche y lana y, contados éstos, en unos 2.500 millones de ptas. y que multiplicado por su índice medio de precios (dado por supuesto existe la misma producción) daría unos 10.000 millones de ptas.

El ganado en España tiene un gran porvenir y de hecho ha pesado siempre en la economía española. Actualmente tenemos cerca de 43 millones de cabezas, repartidas:

Miles de cabezas

A Ñ O S	Bovino	Ovino	Caprino	Porcino	Caballar	Asnal	Mular
33-35	3.365	19.190	4.548	5.863	598	1.170	1.002
1940	3.659	24.237	6.691	5.612	592	851	1.139
1943	4.173	24.310	6.410	6.139	600	800	1.100
1946	3.739	21.779	6.691	6.942	555	804	1.117

Como puede verse en el anterior cuadro, la más considerable de nuestras riquezas pecuarias la proporciona el ganado lanar u ovino y su desarrollo en los últimos años es completamente favorable.

El precio índice de esta rama permaneció durante los años 1941 y 42 por debajo del general de la agricultura, para experimentar un brusco ascenso decretada la no intervención en este mercado.

El consumo de carne en España es de: 329 millones de kg. en 1940, y en 1941, 237 millones, distribuidos entre las siguientes:

Vacuno	84 millones	En EE.UU. 26 Kg.
Lanar	42 "	
Cabrío	9 "	
Cerda	102 "	

Total..... 237 " de kilogramos. El número de reses sacrificadas este año, de cada especie, es el siguiente:

Vacuno.	752.000
Lanar	4.262.000
Cabrío.	971.000
Cerda	1.373.000

Otra producción de excepcional importancia es la producción lechera. En comparación con 1933, tenemos:

Producción total en litros	Vacuno	Ovino	Caprino	TOTAL
1933	1.452.000.000	71.000.000	338.000.000	1.862.000.000
1941	1.370.000.000	99.000.000	280.000.000	1.758.000.000
Rendimiento medio por cabeza				
1933	1.247	24	187	
1941	1.538	29	203	

Y, finalmente, de la riqueza ganadera se deriva la producción de las de diversas clases.

España mantuvo la primacía mundial en esta producción hasta 1800. Todo el estudio histórico de la lana en nuestro país se centra alrededor de la institución "Mesta", representativa de los intereses ganaderos. Era simplemente la reunión de todos los dueños de ganado, tanto del mayor -Caballar, mular, etc.- como del menor -ovino, caprino, etc., unidos por una comunidad de fines.

Producción de lana, miles de kgs.

Clase	Blanca			Negra		
	1929	1933	1941	1929	1933	1941
Fina.....	5.000	4.770	5.414	1.039	1.041	550
Entrefina	14.800	14.300	14.867	3.025	3.115	3.198
Basta....	7.500	6.580	6.670	1.740	1.826	1.174
TOTAL...	27.300	24.600	25.000	5.800	5.980	4.920

En esta producción somos casi autosuficientes. Las cifras normales de los 5 millones de kg. de lanas, y con una política adecuada podía fácilmente conseguirse el total abastecimiento.

Y por último, para terminar con esta parte, veamos la llamada "Zoo-genia Menor", cría y explotación de aves, conejos, colmenas y gusano de seda:

Producción causada

Gallos y gallinas.....	30.000.000	de cabezas.
Pavos.....	600.000	"
Otras aves.....	450.000	"
Palomas.....	6.000.000	"
Conejos.....	30.000.000	"
TOTAL.....	67.050.000	"

Kgs. de carne obtenida

Total	Aves		Conejos		TOTAL	
	1940	1941	1940	1941	1940	1941
	12, kg.	7,	8,9	6,	21,	13,

La producción de huevos tiene especial importancia. Antes de la guerra la importación era del orden de los 600 millones de huevos y la producción de 1.700 millones; en la actualidad esta última ha aumentado a unos 2.200 millones.

APICULTURA:	Colmenas	1920	1940
		690.000	750.000

En estos últimos años ha habido un gran desarrollo. La cantidad de miel producida oscila entre 3 y 4 millones de Kgs. de los cuales antes se exportaba el 40%.

Cera, unos 900.000 kgs.

SERICICULTURA 470.000 kgs. de Capullos, 1942.- 407.000 en 1935
403.000 " de Murcia.

Hijuela o Tripa para pelo de pescar.

TEMA IX

LA INDUSTRIA

Indice general de la producción minera e industrial:

Años	Indice
1929	100
1930	101,2
1931	98,7
1932	94,7
1933	91
1934	98,6
1935	103,3
1939	72,3
1940	96,3
1941	92,2
1942	103,5
1943	106,5
1944	112,5
1945	116
1946	121,9

(Cons.Nac. de E-con. R.N. Vol. II)

Como puede deducirse de los anteriores índices, la producción en este campo de la actividad económica inicia un movimiento ascensional al finalizar nuestra guerra civil, únicamente interrumpido en el año 1941.

Sin embargo, este índice comprende varios índices parciales, que examinaremos en días sucesivos para conseguir una idea más clara de su evolución y desarrollo.

España se incorpora tardíamente al proceso de industrialización mundial, No analizaremos con minuciosidad las causas de este retardo, pero sin embargo apuntaremos un dato que tal vez sirva para descargar en parte la responsabilidad de nuestros antepasados.

Si se fijan Vds., verán cómo a la cabeza de la evolución industrial se encuentran países tales como Inglaterra, Alemania, Francia, Bélgica, etc., en Europa, y en América EE.UU. Sería interesante establecer una comparación, una correlación entre cada uno de los grados de desarrollo industrial de estos países y la explotación y producción de la materia prima más preciada en estos últimos tiempos: el carbón. La producción en España en 1900 es de menos de

3 millones de Tm. Compárese esta cifra con la de Inglaterra en esta misma fecha, 250 millones de Tm., Alemania 130 millones, o la de EE. en 1920: 600 millones de Tm., y si bien en España en 1946 hemos llegado a la cifra máxima de 12 millones, veamos que la misma supone el 2% de la de EE.UU. y el 5% de la de Inglaterra.

Y si a esto, por desgracia, hemos de unir que la calidad de nuestros carbones no puede compararse a la de estos países, llegamos a la conclusión de que la eficacia de los mismos es todavía inferior a este 2 y 5% apuntado.

Pero hay más, el coste de extracción de estos carbones es más elevado.

Producción por obrero y jornada

EE.UU.	4.140 Kg.
Alemania	1.630 "
Inglaterra	1.190 "
España	520 "

O sea, para obtener la misma cantidad que EE.UU., necesitaríamos 8 veces la mano de obra que la utilizada en este país; 3 que la de Alemania y algo más que 2 que la de Inglaterra.

Otro mineral de importancia decisiva para la industria pesada, base a su vez de las demás, el hierro, lo hemos obtenido en grandes cantidades; pero de las 8,6 Tm. en 1900, la mayor parte, 7,9 iban a la exportación para cubrir el déficit de nuestra balanza de pagos.

Nuestra producción industrial encontró siempre la traba de no tener el combustible necesario para haber alcanzado el grado de desarrollo industrial que, por nuestra posición geográfica e histórica nos correspondía. No hay duda que una adecuada política podía haber limado estos obstáculos naturales, si bien estos en cualquier circunstancia hubieran limitado nuestras posibilidades de expansión.

Se da un caso curioso en nuestra economía, en comparación con otros países, y es que la industria pesada que de ordinario está localizada de acuerdo no ya con la teoría económica, sino con el sentido común, en las inmediaciones de los yacimientos carboníferos; y esto por una razón clara: 2 Tm. de carbón se combinan normalmente con una de hierro, resulta más barato transportar el hierro a donde está el carbón, que

no lo contrario. En España no ocurre así; como Vds. saben, las instalaciones más importantes de Altos Hornos están en Vizcaya, y nuestra zona carbonífera más importante es Asturias. No hay duda que analizando más detenidamente los hechos, se pueden encontrar ciertas razones, es sabido que el carbón que consumía esta industria no era español, sino inglés y los barcos ingleses como flete de retorno llevaban a su país el hierro de esta cuenca minera, los preciados rubios, mineral de alta ley, en la actualidad casi agotados. Existían al tiempo graves obstáculos para comunicar estas zonas, se hizo algún intento en este sentido. Sabido es que el flete fluvial y marítimo es el más barato y se intentó canalizar un río asturiano, superando el desnivel con grandes obras hidráulicas, pero el intento no llegó a buen fin y las fuerzas económicas canalizaron hacia otros derroteros.

Veán Vds. una intervención del Estado que, de haberse llevado a buen término hubiese tenido efectos económicos favorables para toda la economía nacional, toda vez que habría permitido un desarrollo armónico entre estas producciones y hubiese evitado:

- 1º un derroche derivado de la localización,
- 2º un aumento en la producción de carbones,
- 3º una disminución de la exportación de hierro, hoy necesario para nuestra industria.

Producción de carbón y hierro durante este siglo

años	Carbón (Tm)	Hierro (Tm)
1900	2,6	8,7
1905		9,
1910	4,	8,7
1913		9,8
1925	6,	4,4
1930	7,5	5,5
1935	7,	2,6
1945	10,8	1,9

Pero no obstante no crean Vds. que el problema quedó en completo abandono, y si bien es cierto que no fué resuelto con energía y oportunidad, no por eso dejó de ser una preocupación latente. En pleno régimen liberal se imponen fuertes aranceles al carbón, con objeto de estimular y proteger la producción nacional y hoy día, también debido en parte a dificultades internacionales, nuestra producción supera cada año la del anterior y puede decirse que hemos roto de manera definitiva con nuestra dependencia del exterior. La importación es virtualmente nula y nuestro consumo, con alguna escasez, es atendido con la producción nacional.

Estas directrices acertadas de la política económica, que implican una limitación a la competencia y que de momento imponen sacrificios a la comunidad, ¡qué país no ha pasado por ellas! Recordemos la revolución industrial en Inglaterra; jamás nación alguna hubo de soportar mayores sacrificios, que obligaron en la clase trabajadora a ocupar no solo a las mujeres, sino a niños de 12 y 10 años en trabajos rudos que ponían en peligro su desarrollo y su salud; pero el premio a este esfuerzo fué el predominio en el comercio mundial por espacio de varios siglos y, como consecuencia, el actual nivel de vida de la nación inglesa.

Y no crean Vds. que esto fué conseguido con las ideas liberales de libertad de mercados, etc., fueron, antes, bien al contrario, las ideas intervencionistas en lo exterior el motor que impulsó a la economía inglesa en esta dirección. Después vino lo demás. Por eso decía un célebre economista alemán: Dadle 100 años de proteccionismo a la industria alemana y no tendremos la competencia inglesa.

Inglaterra en este período de completo control del comercio exterior, prepara su técnica y su industria para hacerse invencible en la lucha por la competencia de mercados. Repetimos: estos sacrificios por los que han pasado los países en algún momento de su historia, son el trance amargo que condiciona normalmente la gran obra.

Pues bien; este problema está planteado hoy en algunos países, entre

los que nos encontramos nosotros. La solución del mismo reviste distintas características según el país o nación; así, por ejemplo, la Rusia Soviética, con un inmenso potencial humano y natural, persigue como fin no desproporcionado a sus posibilidades, llegar a ser potencia de primera fila en lo industrial. Si nosotros persiguiéramos este objetivo, sin duda iríamos más allá de nuestras facultades; mas no obstante es en cierto modo loable fijar alta nuestra aspiración.

Robert, en su obra titulada "Un problema nacional" plantea los tres principales problemas de nuestra Economía:

- 1º: bajo nivel de vida,
- 2º: déficit económico de la balanza comercial, y
- 3º: El crecimiento de la población, no correspondido con el aumento de la producción.

Para solucionarlo es necesaria la industrialización. Por supuesto, se cuenta en esta obra con la colaboración del Estado; más aún: con una planificación estatal.

Lo que no parece quedar claro en este análisis es la cantidad de esfuerzo y privaciones que esta planificación supondría ya que, según es te autor, en una última etapa, debe competir nuestra manufactura con el comercio exterior. Pero debemos tener en cuenta que la financiación del Estado es en último término la financiación del pueblo, y el ejemplo ruso es buena prueba de ello; planteándonos el problema totalmente extraeconómico siguiente: ¿Hasta qué punto es lícito el sacrificio de una o varias generaciones?

Podemos no estar de acuerdo con la tesis de Robert; pero no hay duda que un cierto grado de industrialización siempre es deseable y que los problemas planteados subsistan aún hoy en nuestra economía. Como veremos más adelante, la política actual tiende a su solución.

En los temas siguientes daremos algunas breves ideas de la situación actual de nuestra industria.

Hubiese sido nuestra intención dar a Vds. unos esquemas análogos a los de la agricultura; pero de esta rama de la actividad económica aún no disponemos de estadísticas adecuadas que nos permita un idéntico desarrollo.

Con datos muy atrasados, vamos a relacionar el volumen de ocupación con los índices de producción, en la medida en que podamos homogeneizar estos, para tener una idea del volumen y magnitud de cada una de las ramas industriales que veamos.

Los índices de la producción industrial obtenidos, en el Volumen II de la R.N. de España publicado por el Consejo de Economía nos dan las siguientes cifras:

Años	Carbón	Energ. eléct.	Mineral	Metales	Maq. agric.	Mat. transp.	Mat. constr.	Product. químicos	Product. aliment.	Textiles	INDICE GENERAL
1929	100	100	100	100	100	100	100	100	100	100	100
1930	99	105	90	75	140	30	101	106	104	126	101
1931	93	110	68	59	83	49	39	93	113	122	93
1932	95	116	41	47	97	16	73	93	115	135	94
1933	83	114	38	43	63	10	77	107	110	124	91
1934	83	119	35	50	80	11	75	115	133	131	98
1935	96	129	38	52	86	10	79	130	131	128	103
1939	90	105	25	55	37	10	63	62	107	-	72
1940	125	131	26	63	33	21	89	72	117	94	96
1941	126	118	24	72	44	30	92	62	125	66	92
1942	136	156	23	69	49	62	94	58	127	84	103
1943	141	168	29	70	49	40	97	43	119	111	106
1944	154	166	27	59	63	30	103	73	135	106	112
1945	159	150	23	63	65	31	103	76	147	146	116
1946	159	193	23	57	97	53	119	54	161	89	121

Los datos disponibles en lo que a población activa se refiere son, según los censos de:

1900	949.000
1910	980.000
1920	1.400.000
1930	1.499.000
1940	1.530.000

el ritmo de aumento de la misma en los últimos 30 años supone el 18% anual. Si hacemos extensivo este criterio tendríamos como valor actual 1948 sobre 1,8 a 1,9 personas activas dedicadas a la llamada producción secundaria. Por otra parte, en el censo de 1939 y 1940 encontramos distribuída ésta:

	1930	1940	1946
Minas y Canteras	115.000	100.000	151.000
Alimentación....	140.000	151.000	
Textiles.....	221.000	221.000	
Cueros y pieles.	111.000	112.000	
Madera.....	193.000	183.000	
Metalurgia.....	35.000	34.000	
Trabajo metales.	187.000	245.000	
Construcción....	284.000	373.000	
Químicos.....	47.000	54.000	
Artes gráficas..	25.000	34.000	
Confecciones tej.	133.000	12.000	
Metales finos...	5.000	6.000	
	<u>1.500.000</u>	<u>1.525.000</u>	

Tomaremos como referencia la ocupación por no disponer de otro tipo de unidades que nos permita una comparación más aproximada y esto dentro de ciertas limitaciones.

LOCALIZACION DE LA INDUSTRIA.- Considerada geográficamente la industria en general se agrupa alrededor de los siguientes puntos. (Cortada Reus).

Bilbao.- Posee la mayor industria pesada de nuestra patria. La siderometalurgia y mecánica, unidas a una potente industria de cemento, astilleros e industrias químicas.

Guipuzcoa.- Acererías y aleaciones metálicas, industria química y algunas fábricas de tejidos.

Santander.- Siderometalurgia y electrotecnia, construcción naval y cemento, industria química.

Torrelavega: Loza, fibras textiles artificiales, S.N.I.A.C.E.- Conservera.

Asturias.- Siderometalurgia y construcción mecánica.- Industria química, beneficio de metales (cobre, etc.), conservera y lechera.

Cataluña.- Casi toda la industria textil, la mitad de la industria química. Carece de siderurgia. Gran industria mecánica y eléctrica. Curtidos, cementos y alimentación.

TEMA X

FUENTES DE ENERGIA

CARBON.- Del incremento de esta producción en los últimos años da idea la siguiente estadística:

	Miles de Tm.			
	Hulla	Lignito	Antracita	TOTAL
Media 31-35	5.900	330	560	6.900
1939	6.042	193	564	6.700
1940	7.751	568	1.098	9.417
1941	7.606	819	1.169	9.594
1942	8.082	1.140	1.277	10.447
1943	8.382	1.157	1.260	10.800
1944	8.926	1.201	1.520	11.694
1945	9.203	1.350	1.530	12.080
1946	9.302	1.340	1.460	12.100

Las principales zonas productoras (1944) son:

	Hulla	Lignito	Antracita	
León.....	1.400	-	1.062	(Mi- les de Tone la- das)
Oviedo.....	6.000	-	136	
Palencia.....	234	-	173	
Córdoba.....	290	-	130	
Ciudad Rodrigo.	850	-	-	
Teruel.....	-	442	-	
Barcelona.....	-	274	-	
Lérida.....	-	188	-	
Zaragoza.....	-	153	-	
TOTAL.....	8,9	1,2	1,5	

Número de calorías que proporciona cada tipo de carbón:	Lignitos.	6.000 calorías
	Hullas.	7/8.000 "
	Antracita	7 1/2/8.500 "

RENDIMIENTO.-

520 kgs. hombre-día. Bajo rendimiento debido:

- 1º.- Blandura de las capas, que no permiten el empleo de máquinas.
- 2º.- Inclinación de las mismas.
- 3º.- Poco espesor: unos 50 a 60 cms., frente a explotaciones extranjeras de 1 á 2 mts.

RESERVAS

8.000 millones de Tm. que, supuesto un consumo de 20 millones de Tm. tendríamos para unos 400 años. No obstante, como hemos visto, existe el problema del bajo rendimiento y elevado coste. Por tal motivo, en determinadas circunstancias, puede ser un acierto la nacionalización, si se tiene en cuenta que esta producción es básica para la industria en general. Esto ha ocurrido en Inglaterra recientemente.

LA DISTRIBUCION DEL CONSUMO: (A253)

En 1941 se crea la "Comisión reguladora para la distribución del Carbón", que regula y distribuye tanto la producción nacional como las importaciones de este artículo. Surge con la finalidad de evitar la tendencia manifiesta de elevación de precios, como consecuencia del aumento del consumo y de las dificultades de importación; y canalizar el aumento de la producción nacional en bien tan básico y necesario para nuestra economía. Los resultados conseguidos, como han podido ver, son satisfactorios.

La distribución del consumo es:

Ferrocarriles.	35 a 40%	de la producción.
Sidero-metalurgia.	20 a 25%	"
Industria del cemento.	5 a 7%	"
Navegación (pesca y transporte)	10 a 12%	"
Centrales térmicas	2 a 3%	"
Industrias (cerámica, textil, &)	2 a 3%	"
Gas, alumbrado	a a 3%	"

Un problema que parece va resolviéndose en España es el del aprovechamiento de menudos que suponen cerca de 1 millón de Tm. Se combina en forma de ovoides (100.000 Tm de brea y 900.000 Tm. de carbón), cantidad nada despreciable para nuestra industria.

En estos últimos años la importación podemos decir ha sido casi nula, y el consumo ha sido satisfecho con limitadas restricciones.

ENERGIA ELECTRICA.

Producción

AÑOS	Potencia en CV (miles)	Energía Térm. Kwh millones	Energía Hidrául. Kwh millones	TOTAL Kwh millones
1929	1,800			1,979,
1931-35	1,900			2,800,
1940	2,260	263,	3.353,	3.617,
1941		230,	3.659,	3.889,
1942		373,	4.064,	4.437,
1943		433,	4.341,	4.775,
1944	2,300	617,	3.884,	4.501,
1945		943,	3.022,	3.965,
1946				5.000,

La energía térmica supone el 10% de la producida, en términos generales (exceptuados los años de la sequía, 1944 y 1945). El 25% de la potencia instalada es térmica.

Hemos de tener en cuenta que la cantidad de energía distribuida es menor (R.N. T.II) ya que las pérdidas por transmisión y transformación unidas al consumo de los productores se elevan a un 25% del total.

Zonas de producción.-

ZONA DEL EBRO.- Es la más importante; produce por sí unos 1.500 millones lo que representa un 45% del total. Dentro de esta cuenca la región catalana destaca con las Centrales de:

Camarasa.	88.000 C.V.
Serós	55.000 C.V.

La potencia de las instalaciones sólo en las provincias de Lérida y Barcelona es de unos 480.000 CV con 135 Centrales.

Huesca abastece a Cataluña y Vascongadas con la gran central de Tella de 120.000 CV, la segunda de España.

En total, esta zona tiene: 500 centrales con una potencia superior a los 700.000 CV.

La entidad más fuerte que controla casi el 80% de los suministros a Cataluña es la Compañía "Riegos y Fuerzas del Ebro". Otra Entidad muy

importante es la Cía. "Energía Eléctrica de Cataluña". La "Unión Eléctrica de Cataluña" dirige técnica y financieramente a estas dos Empresas y a la "Barcelonesa de Electricidad", estando la "Unión Eléctrica de Cataluña" dentro de la órbita de la Sociedad Canadiense "Barcelona Traction, Light and Power" que a su vez depende del grupo Sidro-Sofina.

CUENCA DEL DUERO.- Es una de las zonas que ofrece más posibilidades. En ella está instalada la Central del Esla, la más potente de España, con 153.000 CV; la presa del embalse tiene 89 m. de altura. La producción la distribuye entre Madrid y Vascongadas.

La Entidad más importante es la "Compañía "Saltos del Duero".

JUCAR Y SEGURA.- La tercera Central española, la de Millares: 85.000 CV.

El grupo Jucar-Cabriel está explotado por la "Hidroeléctrica Española" que abastece a Madrid y Valencia.

Segura, central Almadenes 16.000 CV.

CUENCA GUADALQUIVIR.- La Central Jandula con una potencia de 21.000 CV. Dada la irregularidad del volumen de este río, es necesario para regular el abastecimiento conectar con el grupo térmico Puertollano-Peñarroya.

Finalmente, las centrales de las cuencas del Guadiana, Tajo y Cantábrico, de pequeña potencia, con excepción de Bolarque (Tajo) con 26.500 CV y la de Navia, de 40.000 que abastecen en unión de las térmicas a estas zonas.

Centrales térmicas.-

BARCELONA.- San Adrián de Besós, de la Cía. "Energía eléctrica de Cataluña", con 40.000 CV.

Otra en la misma localidad de 48.000 CV y la situada en la Capital, la Barcelonesa de Electricidad, 38.000 CV.

MADRID.- Dos grandes Centrales de 20 y 17.000 CV de la "Unión eléctrica Madrileña" y la "Hidroeléctrica Española", 18.000 CV.

SEVILLA.- La "Prado" con 22.000 CV.

VALENCIA.- Varias: 35.000 CV.

GRUPOS DEL NORTE.- La "Electra del Viesgo", la "Cooperativa de Langreo", dos Centrales con 25.700 y 20.400 CV. suministra fluido a las industrias locales y a empresas andaluzas, con carbón de esta cuenca.

El consumo está distribuido:

Industria	50%
Alumbrado	15%
Tracción eléctrica	7%
Usos agrícolas	2%
Pérdidas	24%
Consumo propio	2%

Y en cuanto a regiones:

1º. Cataluña	1.000, Kwh.
2º. Vasco-Navarra	500, "
3º. Levante	500, "
4º. Andalucía	200, "
5º. Madrid	200, "
6º. Asturias-Santander	200, "
7º. Aragón	200, "
8º. El resto de la península	"

Los proyectos y realizaciones del Plan Nacional de obras públicas - hasta 1954 comprende la construcción de unos 64 pantanos para utilización de Centrales, con una potencia total de 400.000 CV. Unos 20 están ya construidos o próximos a terminar.

TEMA XI

INDUSTRIA PESADA.-

Hemos visto cómo la base de la industria pesada son el carbón y el hierro y hemos dado idea de la producción de ambas ramas.

De la producción del lingote de hierro y de acero obtenidos en los últimos 20 años nos dan idea las siguientes cifras (en miles de Tm.).

AÑOS	Hierro	Acero	Laminados
1929	748	1.003	753
1930	615	924	699
1931	472	645	452
1932	296	532	382
1933	329	506	370
1934	362	646	411
1935	341	594	440
1939	473	584	423
1940	579	694	592
1941	535	574	497
1942	530	601	434
1943	681	653	
1944	551	613	
1945	477	758	
1946	493	575	

En Vizcaya se encuentra concentrada la mayor parte de la industria pesada.

Las principales fábricas siderúrgicas de esta zona son:

"Altos Hornos de Vizcaya", S.A.

Capital: 250 millones de pts.

"Echevarría", S.A. (Eléctrico)

Capital: 30 millones de pts.

"Euzkadi", C.A.

Capital: 21,5 millones de pts.

"Talleres Deusto", S.A.

En Asturias la "Duro-Felguera"

Capital: 125 millones de pts.

El procedimiento de obtención es el de un 70% de la total producción Martin Siemens, el resto Bessemer. El acero eléctrico supone unas 10.000 Tm.

Nuestra producción de hierro y acero oscila entre 0,5 ó 0,6% de la producción mundial. La producción en las principales regiones es:

Regiones	H i e r r o					A c e r o				
	1900	1930	1935	1940	1942	1900	1930	1935	1940	1942
Vizcaya...	237	344	243	423	323	128	524	354	453	366
Asturias..	54	103	61	122	118	19	138	86	73	102
Santander.	-	49	32	29	14	-	41	29	29	21
Valencia..	-	111	-	45	77	-	152	65	47	70
Guipuzcoa.	-	-	-	-	-	1	41	43	27	39
Barcelona.	-	-	-	-	-	-	25	14	25	-
	291	615	341	579	530	148	924	594	694	601

Resumen comparativo de la producción mundial (Año 1937)

	Lingote hierro	Acero
EE.UU.	37,7	51,4
Gran Bretaña	8,5	15,2
Alemania	15,9	19,8
Francia.	7,9	7,9
URSS	14,6	17,8
Demás países	18,9	24,4
España	0,5	0,5
	<u>103,-</u>	<u>135,5</u>

El comercio exterior de estos productos es mínimo; en los años 27 y 28 llegamos a importar, por excepción 12 y 15.000 Tm. Y en el de 1925 y 1941 hemos exportado hasta 24.000 Tm.

En el protocolo Franco-Perón firmado en fecha reciente se establece el envío a la Argentina de lingote de hierro y acero.

Esta industria, como derivados, fabrica chapas, tubos, alambre, vi- gas, perfiles, herramientas, calderas, etc.

MOTORES Y ELEMENTOS PARA LOS TRANSPORTES.

Desde que finalizó la guerra se han construido en España más de 150 unidades navales con un desplazamiento de 150.000 Tm.

En la actualidad podemos decir que en nuestros astilleros se ha su- perado el ritmo de construcción de la anteguerra.

Años	Tm. (miles)
1929	37
1930	25
1931	48
1932	11
1933	18
1934	18
1935	3
1939	
1940	8
1941	9
1942	11
1943	17
1944	34
1945	21
1946	28

Las pérdidas de nuestra marina mercante du- rante la guerra civil fueron de 160.000 Tm. y si suponemos de acuerdo con las estadísticas de años anteriores unas bajas normales en unas 20 o 25.000 Tm, vemos tan sólo con nuestros esfuer- zos en estos últimos años ha sido posible aumen- tar el tonelaje de nuestra marina mercante.

Sin que en la actualidad hayamos llegado aún a las 1.250.000 Tm. cifra máxima de la antegue- rra, hoy poseemos 1.100.000 Tm.

Los astilleros o factorías más importantes es- tán:

Bilbao: Cía Euskalduna
S.E. de Construcción Naval

Cádiz: Astilleros.
S.E. de Construcción Naval

El Ferrol: S.E. de Construcción Naval

Cartagena: S.E. de Construcción Naval

Gijón: Duro-Felguera
Astilleros del Cantábrico.

Valencia: Unión Levante

Santander: Corcho Hijos

Vigo: Hijo de J. Barrera
Enrique Lorenzo y Cía.

Barcelona: Talleres Nuevos "Vulcano"
La Maquinaria terrestre y marítima.

De los TRANSPORTES TERRESTRES es el de Ferrocarriles el que únicamen- te presenta interés desde el punto de vista de la construcción nacional. Actualmente no solo se ha recuperado nuestra producción sino que supera considerablemente a la de la anteguerra. Las dificultades mayores con que se tropieza son debidas a falta de materias primas que obtenemos - del comercio exterior.

Las empresas más importantes en locomotoras son:

Entregadas des-
de 1-4-39 a -
1-4-45

Babcock & Wilcox	50
La Maquinista Terrestre y Marítima.	95
Compañía Euskalduna.	44
Construct. Devis	23
	<u>212</u>

Locomotoras eléctricas

Cía. Auxiliar de FF. CC.	10
Construct. Devis	3
	<u>13</u>

Automotores eléctricos.	18
" térmicos.	14

AÑOS	Locomotoras	Vagones
1929	142	1.710
1930	88	906
1931	57	212
1932	26	1
1933	1	61
1934	5	11
1935	13	256
1939	29	50
1940	16	777
1941	25	1.106
1942	88	640
1943	56	655
1944	15	522
1945	28	684
1946	55	559

Auxiliar.....	6
Garde y Escoriaza..	8
	<u>14</u>

Estas mismas empresas son las más importantes productoras de vagones. Solamente la "Cía. Auxiliar de Ferrocarriles" ha construido 3.188 en estos 5 años.

Atienden asimismo a la reparación y construcción de piezas y accesorios, etc.

AUTOMOVILES

Sólo tenemos fábricas de accesorios y piezas.
Neumáticos: Santander, Vizcaya, Barcelona.

MOTOCICLETAS

Talleres Sanglas (Barcelona).
Soriano S.A. (Madrid).

BICICLETAS

"Orbea", S.A. (50.000 anuales).
Beiztegui Hermanos "B.H."
Figueras
Cartagena y Navarra.

COJINETES de bolas que antes se importaban en su totalidad, hoy se fabrican en Eibar, Barcelona y Tarragona.

INDUSTRIA ELECTRICA.

La producción nacional de motores eléctricos de pequeña potencia ha experimentado un amplio desarrollo en estos últimos años. En 1945 fué el siguiente (Fuentes Irurozqui).

28.589 de menos de 1 HP.
41.956 de más de 1 HP.

con una potencia total de 216.000 HP.

El número de transformadores y alternadores en este mismo año: 8.767

En telefonía y telegrafía también se ha incrementado la producción, si bien no basta para cubrir las necesidades nacionales.

En cine sonoro hemos conseguido plena autosuficiencia, construyéndose en la actualidad unos 250 equipos sonoros al año.

MAQUINARIA AGRICOLA

La Maquinaria agrícola también se ha recuperado y en algunos aspectos superado la producción de la anteguerra.

AÑOS	Sembradoras	Trilladoras	Cultivadores
1929	128	560	2.186
1930	239	781	2.923
1931	234	479	2.014
1932	229	546	1.565
1933	294	328	1.620
1934	183	442	1.673
1935	129	369	1.418
1939	106	177	2.609
1940	231	139	2.471
1941	396	191	2.396
1942	242	245	1.852
1943	304	243	1.673
1944	216	347	1.085
1945	234	357	1.117
1946	275	537	1.511

TEMA XII

ALIMENTACION

Industria Harinera

Existen en España 1.500 Instalaciones.

Capacidad de molturación: 200.000 Qm. diarios.

Capital: 500.000.000 ptas.

Ocupa 20 a 15.000 obreros.

Tráfico entre 1.500 y 3.000 millones pts. compras, ventas y clasificación.

1943	Capacidad	Núm. de fábricas	Capacidad diaria de vagones	T% del total.	
	Menos 1 vagón 24 h.	793	490	25	Un Vagón: 10.000 kgs.
	de 1 a 2 vagones	565	715	37	
	de 2 a 3 "	117	269	14	
	de 3 a 4 "	55	179	9	
	de 4 a 5 "	25	107	5,6	
	de 5 a 6 "	13	70	3,6	
	Más de 6 vagones	12	97	5	
	TOTAL...	1.580	1.930	100,-	
	Año 1912	806	1.083		
	Año 1929	1.339	1.602		

Total año 521.000 vagones - 10.000 Kgs.

Puede observarse el ritmo creciente en el desarrollo de esta industria, que ha aumentado en 250 fábricas durante los últimos 20 años, con una capacidad de molturación diaria de 330 vagones.

La capacidad de molturación no está distribuida en nuestro territorio con arreglo a la estructura actual del mercado como tendremos ocasión de ver más adelante. Pero, con todo, es mas que suficiente para atender a nuestras necesidades, ya que la capacidad total, supuestos 270 días de trabajo es de unos 50 millones de Qm. al año y el consumo representa una cifra inferior.

Examinaremos a continuación la defectuosa localización actual de esta industria.

Dividimos nuestro territorio, por provincias, en 4 grupos:

el 1º agrupa las provincias en las que la capacidad de molturación es menor que la producción de trigo,

el 2º agrupa las que están en situación inversa,

el 3º aquellas en las que la capacidad de molturación es mayor que el consumo, y

el 4º las de capacidad de molturación menor que el consumo.

Ocurre lo siguiente: el 1º grupo envía trigo al 2º y 3º y a su vez estos dos grupos envían harina al 4º. Si la industria estuviese localizada en el 1º Grupo, es decir, si cada provincia tuviese igual capacidad de molturación que producción, se evitaría el transporte inútil que supone el anterior rodeo.

Formando parte de este sector de industria se encuentran las fábricas de descarado de arroz, localizadas en Valencia, Castellón, Murcia, que en la Campaña 1941-42 elaboraron 120.000.000 kgs. arroz blanco y cuya capacidad es de 250.000.000 kgs.

1º GRUPO

Capacidad molt. <	Produc. trigo.
Albacete	
Avila	
Burgos	
Caceres	
Cuenca	
Granada	Produc. Sobrante:
Guadalajara	
Huesca	31.252
León	vagones.
Salamanca	
Segovia	
Soria	
Teruel	

2º GRUPO

Capacidad molt. >	Produc. trigo.
Alava	
Badajoz	
Baleares	
Ciudad Rodrigo	
Córdoba	
Lérida	Produc. Deficit:
Logroño	32.487
Navarra	vagones.
Palencia	
Sevilla	
Toledo	
Valladolid	
Zamora	
Zaragoza	

3º GRUPO

Capacidad molt: >	consumo y Producción <	capacidad - molt.
Alicante		
Cadiz		
Gerona	Molturación sobrante:	
Huelva	32.487	
Jaén	vagones	
Tarragona		
Valencia		
No Trigueras		

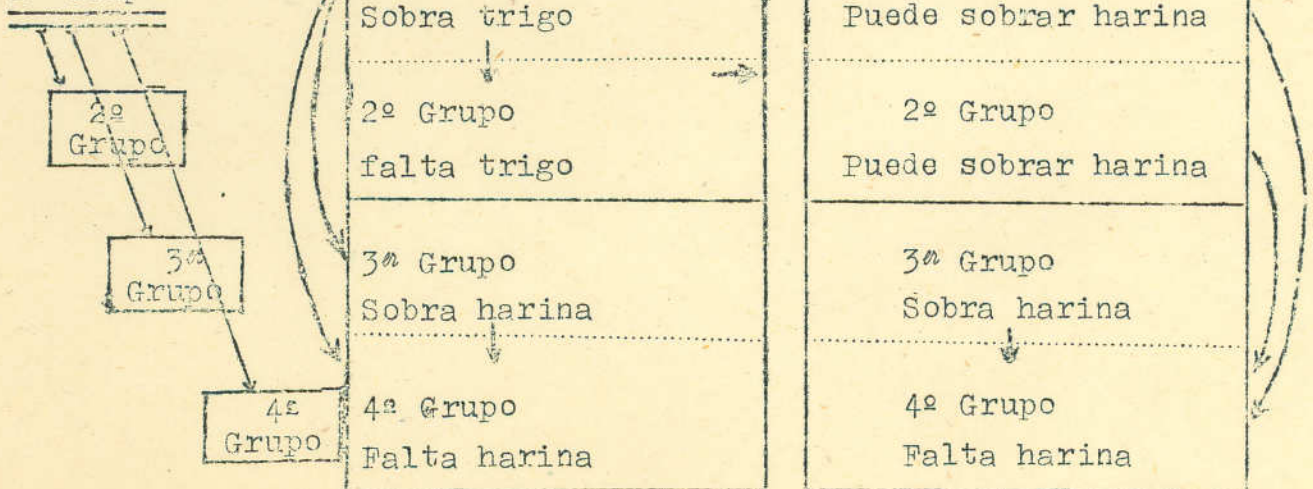
4º GRUPO

Capacidad molt. <	consumo
Almería	
Barcelona	
Castellón	
Coruña	
Guipúzcoa	
Lugo	Molturación Deficit:
Madrid	31.342
Málaga	vagones
Murcia	
Orense	
Oviedo	
Pontedra	
Santander	
No trigueras	

=====Producción total vagones por año: 350.000=====

ESQUEMA LOGICO

1º Grupo



AZUCAR.

La producción de azúcar en España ha oscilado entre las 150 y 300 mil Tm. anuales. La actual, en comparación con el quinquenio 31-35 puede verse en las siguientes cifras:

AÑOS	Azúcar caña	Azúcar remolacha	TOTAL
31-35	17.000	283.000	300.000
39-43	11.000	114.000	125.000
1944	10.600	139.000	150.000
1945	9.900	36.000	106.000
1946	9.600	131.000	140.000

La disminución de esta producción está, al igual que las anteriores, fuertemente ligada a la variación del cultivo agrícola básico. Cosa que ya queda suficientemente estudiada.

Hoy funcionan en España 54 fábricas de azúcar y 3 refinerías, y cuyo capital representa la considerable cifra de 5.000 millones de pesetas.

La localización de estas empresas no presenta las características de las harineras, toda vez que aquéllas se encuentran concentradas en las zonas productoras de la primera materia. Zaragoza y Granada son los dos núcleos más importantes.

Ligadas a esta industria se encuentran la de glucosa (1.300.000 Kgs) y sacarina (11.300 Tm. Barcelona, Madrid, Bilbao). Y la de confitería, bombonería, chocolatería, etc.

Nuestro comercio exterior en chocolate tuvo relativa importancia; en 1919 exportamos unos 400.000 Kg.

Producción nacional en 1943: 57 millones de kgs. Absorben el 25% de azúcar en total.

Otra industria de gran auge en estos últimos años es la de torrefactos y la de sustitutivos del café. La importación de café, media 31-35: 227.300 Qm.; en la actualidad, debido a las dificultades del comercio exterior se ha incrementado considerablemente la producción en la Guinea Española, que nos proporciona:

	<u>Producción en la Guinea</u>	<u>Importación de otros países</u>
1942	28.000 Qm.	112.000 Qm.
1943	35.000 Qm.	94.000 Qm.
1944	50.000 Qm.	128.000 Qm.

Estas importaciones han contribuido a desarrollar ciertas industrias derivadas, de extractos, etc.

Los sustitutivos, dadas las actuales dificultades han adquirido cierta importancia. Producimos unos 30.000 Qm. de achicoria, parte de los cuales exportamos. Casi todo el empaquetado se hace en Alava.

De malta y cebada tostada producimos otros 20.000 Qm.

ACEITE

Nuestras fábricas están situadas en los centros productores. Entre fabricantes (15.000), almacenistas (1.200) y comerciantes (50.000) asciende el número de industriales a unos 66.000. Sin incluir la mano de obra.

Las exportaciones en bidones y latas ascendían en:

31-35 a 640.000 Qm.	1939 a 56.000 Qm.
1938 a 80.000 "	1940 a 43.000 "

Latas

<u>T% de la exportación</u>	
Argentina.	28%
Cuba.	25%
EE.UU.	15%
Uruguay.	10%
Demás.	22%
	<u>100%</u>

Bidonos

<u>T% de la exportación</u>	
EE.UU.	25%
Italia	23%
Argentina.	8%
Portugal	7%
Francia.	7%
Inglaterra	6%
Demás.	24%
	<u>100%</u>

VINOS.- (Véase TFMA VI).

CERVEZA.-

Existen en España 38 fábricas, entre las que figuran como más importantes "El Aguila", en Madrid y "Moritz" y "Daan" en Barcelona.

La producción es:

31-35	770.000 Hl.
1941	82.000 "
1943	625.000 "
1945	600.000 "

Está íntimamente ligada a la producción de cebada, y reguladas las entregas por el Estado. En estos últimos años puede decirse que nos hemos aproximado a la producción de la anteguerra.

ALCOHOLES.-

Íntimamente unidas a estas industrias se encuentra la producción alcoholera nacional.

De unas 5.000 fábricas, trabajan en la actualidad más de 3.200.

La producción de alcoholes y destilados directos es en 1943 de 75 millones de litros.

De aguardientes y licores:

Aguardiente anisado.	23.000.000 litros.
Aguardiente de caña.	700.000 "
Ron.	1.300.000 "
Ginebra.	540.000 "
Brandy (Cognac).	18.500.000 "
Demás.	6.500.000 "
<u>Total.....</u>	<u>50.000.000 "</u>

Tienen enorme importancia tanto interior como exterior.

INDUSTRIA CONSERVERA.(vegetales)

MURCIA.- albaricoque, melocotón y tomate.
87 fábricas.

LOGROÑO.- 72 fábricas. Más de 80 millones de pesetas de producción.

Se extiende esta industria sobre el valle del Ebro y Mediterráneo y significa un importante renglón en nuestra Renta Nacional.

(Conservas de pescado).- Esta industria tiene distinta localización. Se conserva alrededor del 20% de la pesca capturada.

AÑOS	Pesca capturada	Valor	Pesca en conserva	Valor
1942	441.000.000	1.000.000.000	107.000.000	293.000.000
1943	445.000.000	1.055.000.000	80.000.000	390.000.000
1944	481.000.000	1.080.000.000	86.000.000	212.000.000
1945	512.000.000	1.243.000.000	91.000.000	340.000.000
1946	503.000.000	1.623.000.000	101.000.000	471.000.000

Distribución por zonas: año 1943.

	<u>Nº de factorías</u>	<u>Kilogramos</u>	<u>Pesetas</u>
Cantábrico.....	468	18.000.000	63.000.000
Noroeste.....	453	31.000.000	64.000.000
Sur-Atlántica.....	78	10.000.000	46.000.000
Sur-Mediterránea..	76	2.500.000	8.000.000
Canaria.....	39	20.000.000	43.000.000
Demás.....	41	1.000.000	2.500.000
TOTAL.....	1155	81.000.000	390.000.000

Establecimientos:	Secadero - - - -	41	
	Salazón- - - - -	534	
	Escabeche- - - -	146	
	Conservas- - - -	205	
	Otras- - - - -	32 Total: 1.000

INDUSTRIAS DE LA CARNE/-

Existen unas 825 fábricas que industrializan unos 22 millones de kgs. de ganado de cerda y vacuno.

Huelva.	3,	cerda, principalmente	} Supone el 10% de la producción
Madrid.	2,5	" "	
Salamanca	2,6	" "	
Barcelona	1,8	" "	
Oviedo.	1,2	" "	

Es importante la fabricación de derivados:

Quesos: 37.000.000 Kgs.	Vaca....	10.000.000 kgs.
	Oveja...	18.000.000 "
	Cabra...	9.000.000 "

Con este breve repaso hemos podido apreciar las características más importantes de esta rama industrial y su interés, tanto desde el punto de vista interior o nacional como exterior.

CEMENTO.-

Las 33 fábricas de cemento que en la actualidad existen poseen una capacidad de producción de unos 2.600.000 Tm. tra bajando a un rendimiento del 70 a 80% - en estos últimos años.

Las unidades de mayor producción son las de Navarra, 100.000 y 150.000 Tm.; luego Asland.

El consumo, pese a esta producción, no está totalmente satisfecho.

<u>Años</u>	<u>Tm. millones</u>
1929	1.800
1930	1.800
1931	1.600
1932	1.400
1933	1.400
1934	1.300
1935	1.400
1939	1.200
1940	1.500
1941	1.600
1942	1.600
1943	1.700
1944	1.800
1945	1.900
1946	2.145

INDUSTRIA TEXTIL.-

Producción.- Tenemos unos 80.000 telares y más de 2 millones de husos de hilar y 350.000 de torcer. Ocupamos un destacado lugar en esta producción, si bien no llegamos a la altura de otros países.

Inglaterra	50 millones de husos	y	700.000 telares.
EE.UU.....	30	"	"
Alemania..	10	"	" y 250.000 "

La máxima concentración de esta industria está en Cataluña (1,900 husos).

El consumo total de fibras es de unas 150.000 Tm. de las que al algodón corresponden 90 a 100.000 en unas 2.500 fábricas, de las cuales la provincia de Barcelona tiene el 65%, el resto en Cataluña y Alicante.

LANA.- El número de husos y telares es de 225.000 y 8.300 respectivamente. Nos abastecemos casi totalmente con la producción nacional.

Las fábricas están localizadas en Cataluña, Palencia y Salamanca.

FIBRAS TEXTILES ARTIFICIALES.- Materias primas: Pulpa, etc.

Rayón o seda artificial fibra larga.
 Viscosilla (copo) fibra cortada.
 De copo en 1921 Alemania 100 Tm.
 De copo en 1941 " 700.000 " I.G.F.

Entre las fibras está el Naylon Dupon de Neum.

En España: S.N.I.A.C.E. Torrelavega (SNIA viscosa).
 F.E.F.A.S.A. Miranda de Ebro (PHRIX alemana).
 S.A.I.P.A. Valencia.

Además de estas semioficiales, hay dos fábricas en Barcelona y una en Burgos.

Capacidad S.N.I.A.C.E., F.E.F.A.S.A. y S.A.I.P.A.: 20.000 Tm. de fibras textiles.

Nos hemos visto precisados, en este vertiginoso estudio de nuestra industria a prescindir de ramas tales como la Papelera, Industrias Químicas en general, etc. Para salvar este obstáculo daremos, al finalizar nuestras clases, nota bibliográfica de aquellas obras que pueden serles de mayor utilidad.

La actividad económica nacional queda resumida en el índice general que a continuación damos.

Indices de la producción y Renta Nacional

Años	Índice General	Índice Agricultura	Índice Industria	Total R.N. Pesetas
1929	100	100	100	25.213
1930	95,6	90,	101,2	24.104
1931	95,3	92,	98,7	24.028
1932	102,1	109,5	94,7	25.742
1933	92,	93	91,	23.196
1934	103,7	108,9	98,6	26.146
1935	100,3	97,3	103,3	25.289
1939	73,5	74,7	72,3	18.532
1940	83,2	70,1	96,3	20.977
1941	85,2	78,3	92,2	21.481
1942	89,3	75,1	103,5	22.515
1943	88,6	70,7	106,5	22.339
1944	93,2	73,9	112,5	23.499
1945	84,1	52,1	116,	21.204
1946	100,2	78,6	121,9	25.263

Como puede verse, en 1946 hemos recuperado totalmente, en lo que a producción se refiere, la posición de 1929 con manifiesta tendencia ascensional, únicamente perturbada en 1945 (año excepcional para la agricultura). Si tenemos, no obstante, en cuenta el crecimiento de la población, es preciso aún el aumento de este índice hasta 118 o 120 para que la producción por habitante sea idéntica a la del año base (1929).

Comercio exterior

El tráfico exterior de mercancías en pesetas oro supone en estos últimos años:

Años	Importación	Exportación
1929	2.039	1.605
31-35	945	725
1940	620	394
1941	507	416
1942	520	501
1943	855	731
1944	773	791

Puede observarse el déficit crónico de nuestra Economía.

A este renglón hemos de añadir:

- 1º.- La exportación de servicios, y
- 2º.- la importación de capitales.

Sumando estas partidas y refiriéndonos a las cifras de anteguerra reducidas a pesetas de cada año, obtenemos el valor de nuestra economía exterior y que significa un 11,5% de la Renta Nacional.

La composición en función de estos elementos es:

	1931	1943	1944
Mercancías.....	57%	78%	68%
Servicios.....	19%	12%	19%
Capitales.....	24%	10%	13%

Como puede verse, la cuota más importante está constituida por las mercancías y entre éstas la exportación agrícola supone casi las dos terceras partes. Bastaría este dato para explicarnos las características peculiares de nuestro comercio. Lo que motiva que los productos de nuestra exportación sufran la desventaja que se deriva de su naturaleza perecedera, unido al hecho de que el ciclo agrícola condiciona la misma. El resto está constituido por sustancias minerales, productos del subsuelo hasta casi un 20% y en artículos elaborados sólo cuenta la industria conservera y la textil.

Véase cuadro de "Importaciones" en la página siguiente

Exportaciones. Pesetas oro.		
Productos	Ante-guerra	Post guerra
Naranjas.....	151	75
Aceite.....	62	17
Almendra.....	37	16
Hierro.....	33	15
Vinos comunes.....	31	8
Vinos finos.....	26	25
Conservas de pescado	26	8
Tejidos de algodón..	21	10
Corcho.....	20	17
Plomo.....	18	-
Patatas.....	18	-
Conservas vegetales.	17	16
Cueros y pieles.....	17	-
Uvas.....	13	-
Aceitunas.....	11	9
Cebollas.....	10	-
Limonos.....	-	6
Avellanas.....	9	4
Pulpa frutas.....	-	5
Pasas.....	8	-
Coñacs.....	-	3
Mercurio.....	7	30
Aguarrás.....	7	-
Sulfato y clor.potás.	13	-
Resto.....	170	-
	<u>725</u>	

Por países la distribución en tantos por ciento del volumen total por países es la siguiente (Véase Cuadro nº a).

La participación de España en la economía de estos países nunca es superior al 2% de su tráfico exterior, lo cual sin duda hace que estemos situados en una posición negociadora inferior.

Los datos que se insertan en el referido cuadro (ab) además se refieren a época anormal de la que hemos obtenido sin duda ciertas ventajas.

El problema que hoy tenemos planteado con mayor urgencia es el de adaptar nuestros tipos de cambio al nivel de precios de cada uno de los países con los que mantenemos relaciones comerciales.

Importaciones. Pesetas oro		
Productos	Ante guerra	Post guerra
Algodón.....	104	70
Maquinaria.....	56	6,5
Automóviles.....	44	30
Sulfato amónico.....	36	-
Trigo.....	-	95
Maderas.....	36	12
Huevos.....	36	-
Azúcar.....	-	20
Material eléctrico.....	34	8
Gasolina.....	28	90
Bacalao.....	27	14
Carbones.....	25	5
Café.....	20	8
Tabaco.....	18	-
Seda.....	17	4
Pasta papel.....	17	6
Semillas oleaginosas....	14	-
Fibras vegetales.....	14	7,5
Nitrato Lodia.....	14	9,5
Fosfato.....	13	-
Cacao.....	12	16
Maiz.....	12	-
Resto.....	266	-
	943	

Cuadro ab)		EXPORTACION				IMPORTACION				
AÑOS	Alemania	G.Br.	EE.UU.	Suiza	Alemania	EE.UU.	Argent.	Suiza	G.Br.	
1935	13,3	22,6	9,9	2,3	14,3	17,3	2,6	2,3	10,9	
1940	4,8	30,5	15,8	4,4	4,5	16,6	16,6	1,8	3,6	
1941	40,	9,9	10,5	4,4	11,7	8,8	24,3	3,9	4,8	
1942	27,8	14,6	4,9	9,	24,3	3,4	12,2	4,8	6,4	
1943	31,4	16,9	10,7	10,1	21,5	11,6	9,3	5,	4,	
1944	19,7	30,8	17,4	8,6	11,2	15,4	11,8	5,7	3,3	
1945	0,2	37,9	26,3	10,	2,3	21,3	12,1	5,7	4,9	

APENDICES

I.=

BIBLIOGRAFIA

- Fuentes Irurozqui.- "Spintesis de la Economía Española".
- Paris Eguilaz.- "Expansión de la Economía Española".
- A. de Miguel.- "El potencial económico de España".
- Perpiña Grau.- "De economía hispana".
- Robert.- "El mañana económico de España".
- Consejo de Economía.- "La renta nacional" (Volumen I y II).
- Cortada Reus.- "Geografía Económica de España".
- Wagemann.- "Estructura y ritmo de la Economía mundial".
- Colin Clark.- "La Economía de 1960".

II.=

ESTADISTICAS

- Anuario Estadístico de España (Instituto Nacional de Estadística).
- Estadística del Comercio exterior de España.
- Anuario estadístico de las producciones agrícolas (Minist.de Agric.)

Anuario Agrícola Ceres.

Estadística Minera y Metalúrgica de España (Dirección General de Industria y Comercio).

Comercio, Industria y Navegación (Consejo Superior de Cámaras).

III.-

DATOS MAS INTERESANTES PARA UN ESTUDIO ECONOMICO DE LA INDUSTRIA:

1º.- Producción.

- a) Capital: valor del equipo en la fecha de su instalación y en la actualidad. Procedencia (Nacional o Extranjera).
- b) Materias primas que se utilizan en la producción, precio de las mismas durante la vida de la Empresa. Volumen o cantidad empleadas cada año. Procedencia (Local, Nacional, Extranjera).
- c) Mano de obra. Especializada y no especializada. Volumen empleado en cada año. Salario o forma de retribución.
- d) Gastos fijos. Alquileres, personal de oficinas, intereses de obligaciones, amortizaciones, etc.

2º.- Distribución.

Nómina de trabajo	}	cada año.
Intereses de Capital		
Beneficio de Empresa		

3º.- Ventas.- Precio del producto en cada año (libre o intervenido). Zonas geográficas consumidoras.- Producción vendida.

4º.- Liquidez.-(Créditos o capital circulante propio). Volumen. Facilidades.- Clase.

5º.- Tipo de Empresa.-(S.A., Familiar, etc.). Año que inició su actividad.

6º.- Empresas que se dediquen a la misma producción: Dentro de la región, en España.- Competencia.